

Steirische Statistiken



Steuerkraft-Kopfquoten 2018

Heft 11/2019

Abteilung 17 Landes- und Regionalentwicklung

Referat Statistik und Geoinformation

www.statistik.steiermark.at



Das Land
Steiermark

→ Regionen

Steuerkraft-Kopfquoten 2018

Vorwort

In der Amtlichen Statistik gibt es relativ wenige Bereiche, die wirtschaftliche Belange von Gemeinden erfassen. Die Landesstatistik Steiermark ist bemüht, dort, wo dies möglich ist, solche Daten zu analysieren und zu publizieren. Dazu zählen die jährlichen Begutachtungen des steirischen Arbeitsmarktes mit den tabellarischen Aufbereitungen der Arbeitslosigkeit in den Gemeinden, die Darstellung von Angebot und Nachfrage in den steirischen Tourismusgemeinden so wie eben die Begutachtung der Steuerkraft-Kopfquoten. Im gegenständlichen Heft wird diese Analyse bereits zum 24. Mal durchgeführt. Es sind daher durchaus längerfristige Beobachtungen möglich, wobei zu beachten ist, dass aus Gründen der Vergleichbarkeit mit den bundesweiten Berechnungen von Statistik Austria ab 2009 die Steuerkraft-Kopfquote inklusive der Interessentenbeiträge berechnet wird.

Die wesentlichen Erkenntnisse daraus lassen sich folgendermaßen zusammenfassen: Die Höhe der Steuerkraft-Kopfquote einer Gemeinde hängt auch mit der Größe zusammen. Je mehr Einwohner eine Gemeinde hat, desto höher ist zumeist die Steuerkraft-Kopfquote. Weiters wirken sich sehr positiv auf die Höhe der Steuerkraft-Kopfquoten zahlreiche und hochwertige Arbeitsplätze des Produktions- und Dienstleistungssektors, die einen geringen Agrar-

anteil bedingen, sowie ein starker Fremdenverkehr aus. Das heißt, am Ende einer Skalenwertung findet man durchwegs Klein- und Kleinstgemeinden mit hoher Agrarquote. Die Gemeindegröße spielt daher eine wesentliche Rolle im Zusammenhang mit der Steuerkraft.

Zu den Ergebnissen 2018 ist anzumerken, dass wie schon seit 2009 – im Gegensatz zu davor - aktuelle Bevölkerungszahlen Verwendung finden, und zwar die bereinigten endgültigen Daten der Wohnbevölkerung am 31.10.2016 (für den Finanzausgleich 2018), also vom 31.10. des Vorjahres. Ebenso ist zu erwähnen, dass seit 2015 die Gemeindezusammenlegungen zum Tragen kommen, und damit die höheren Bevölkerungszahlen mit Vorteilen für Gemeinden über 10.000 Einwohner (zu sehen in den höheren Ertragsanteilen)!

Zu erwähnen wäre noch, dass aus Lesbarkeits- und Platzgründen oft nur die männliche Form verwendet wird, die Aussagen aber für beide Geschlechter gelten.

Graz, im Dezember 2019

DI Martin Mayer

Leiter des Referats Statistik und
Geoinformation

AU ISSN 0039-1093

63. Jahrgang

Eigentümer, Herausgeber, Verleger:

Amt der Steiermärkischen Landesregierung, A17 Landes- und Regionalentwicklung

Redaktion: DI Martin Mayer, Tel.: 0316/877-2904, FAX: 0316/877-5943

Trauttmansdorffgasse 2, 8010 Graz

E-mail: martin.mayer@stmk.gv.at

Internet: www.statistik.steiermark.at

Druck: Abteilung 2 – Zentralkanzlei
8010 Graz-Burg, Hofgasse 15

Die Landesstatistik Steiermark sowie alle Mitwirkenden an den beigelegten Unterlagen haben deren Inhalte sorgfältig recherchiert und erstellt. Fehler können dennoch nicht gänzlich ausgeschlossen werden. Die Genannten übernehmen daher keine Haftung für die Richtigkeit, Vollständigkeit und Aktualität der Inhalte, insbesondere übernehmen sie keinerlei Haftung für eventuelle unmittelbare oder mittelbare Schäden, die durch die direkte oder indirekte Nutzung der angebotenen Inhalte entstehen.

Steuerkraft-Kopfquoten 2018

INHALTSVERZEICHNIS

| | |
|--|-----------|
| 1. HAUPTERGEBNISSE | 4 |
| 2. EINLEITUNG | 5 |
| 3. STEIERMARK UND DIE BUNDESLÄNDER | 7 |
| 4. BEZIRKSERGEBNISSE | 10 |
| 5. GEMEINDEKLASSEN | 16 |
| 6. GEMEINDEERGEBNISSE NACH BEZIRKEN | 18 |
| 7. GEMEINDERANGLISTEN | 23 |
| Anhang: Tabellen auf Gemeindeebene | 27 |
| Berichte aus der Publikationsreihe „Steirische Statistiken“ seit 1980 | 53 |

Steiermark Steuerkraft-Kopfquoten 2018 Land-Bezirke-Gemeinden

Martin Mayer

Unter den wenigen Wirtschaftsdaten, die über Gemeinden vorliegen, stellen die **Steuerkraft-Kopfquoten** - also die Einnahmen aus Steuern und Abgaben pro Einwohner - einen interessanten **Indikator der Finanzkraft und wirtschaftlichen Leistungsfähigkeit** dar.

1. Hauptergebnisse

- Von 2017 auf 2018 kam es landesweit zu einem **Anstieg der Steuereinnahmen** der Gemeinden um +2,5%, einerseits aufgrund eines weiteren Anstiegs bei den **Ertragsanteilen** (Anteil fast 2/3) um 1,1%, aber besonders bei der (anteilmäßig mit fast einem Viertel ebenfalls bedeutenden) **Kommunalsteuer** um deutliche 6,7%, während die **sonstigen Abgaben** (Anteil nur 5,2%) sogar um 0,8% leicht gesunken sind und die Grundsteuer (Anteil 5,8%) um 3,7% gestiegen ist.
- Die **Steuerkraft-Kopfquote** (Steuereinnahmen pro Einwohner) ist landesweit von 1.404€ (2017) auf 1.430€ (2018) um 1,8% im Vergleich etwas weniger stark gestiegen, da es wieder zu einem leichten Bevölkerungswachstum vom 31.10.2015 auf 31.10.2016 - mit Auswirkung auf die Kopfquote - gekommen ist.
- Im Bezirksvergleich liegen bei der Steuerkraft-Kopfquote die **städtischen Industriebezirke der Obersteiermark (plus Graz-Umgebung) recht gut, allen voran** jedoch weiterhin klar die Landeshauptstadt **Graz**, die etwa 31,5% aller steiermarkweiten Abgaben und Steuern des Gemeindebereichs auf sich vereint und durch die nunmehrige Anwendung aktueller – weiter stark steigender – Bevölkerungszahlen profitiert (bei den Gesamteinnahmen).
- **Auf den hinteren Plätzen** finden sich fast ausschließlich **Agrarbezirke**, mit der Südoststeiermark, Leibnitz, Murau, aber auch Voitsberg, als Schlusslichter.
- Bei einer Reihung der Gemeinden nach der Kopfquote liegen Großgemeinden, bedeutende Industriestandorte, Tourismuszentren und Bezirkshauptstädte auf den vordersten Plätzen, wobei die ersten 3 – ähnlich wie in den Vorjahren - **Raaba-Grambach, Lannach** und **Premstätten** lauten. Der vorjährige 5., **Graz**, ist aufgrund eines leichten Rückgangs wieder auf Platz 8 (wie 2016) zu finden. Am **Ende der Wertung** findet man fast durchwegs **Kleingemeinden** mit hoher Agrarquote.
- In 197 (2017 in 253, 2016 in 226, 2015 nur in 134) – also 69% - der 287 steirischen Gemeinden kam es 2018 zu einem **Anstieg der Steuereinnahmen** (bis +22,8% in Bad Blumau (Bezirk Hartberg-Fürstenfeld)), während es damit in 90 Gemeinden zu **Abnahmen** gekommen ist (bis -12% in Ludersdorf-Wilfersdorf im Bezirk Weiz).

- Bezüglich der Kopfquote gibt es bundesweit ein deutliches **West-Ost-Gefälle**, die **höchsten Quoten** findet man (ohne Wien) in den westlichen Bundesländern, allen voran **Salzburg**, knapp gefolgt von **Vorarlberg** und danach **Tirol**, auf den **letzten Plätzen** liegen die südlichen und östlichen Bundesländer **Kärnten, Steiermark, Niederösterreich** und etwas abgeschlagen das **Burgenland**, wobei **die Steiermark 2018 wie auch einige Jahre bis 2016 hinter Kärnten auf Platz 6 (ohne Wien) liegt!**

2. Einleitung

Die **Steuerkraft-Kopfquote** einer Gemeinde ist **die Summe aus den ausschließlichen gemeindeeigenen Abgaben** (das sind die Grundsteuer, die Kommunalsteuer, die (im Auslaufen befindliche) Getränkeabgabe und die sonstigen Gemeindeabgaben (wie bereits seit 2009 aus Gründen der Vergleichbarkeit mit den bundesweiten Daten von Statistik Austria inkl. der Interessentenbeiträge, aber weiterhin ohne die Gebühren für die Benützung von Gemeindeeinrichtungen und -anlagen), die wieder im eigenen Wirkungsbereich der Gemeinde Verwendung finden (wie gesagt ohne Beiträge und Gebühren wie Müll, Kanal etc.), **und den Ertragsanteilen** (inkl. Spielbankabgabe) der gemeinschaftlichen Bundesabgaben, die nach einem bestimmten Aufteilungsschlüssel unter den Gebietskörper-

schaften Bund, Länder und Gemeinden aufgeteilt werden, geteilt durch die Bevölkerungszahl der Gemeinde (bis inkl. 2008 nach den rechtlich verbindlichen Ergebnissen der Volkszählung 2001, ab 2009 unter Verwendung aktueller Bevölkerungsstatistiken, wobei das für 2009 und 2010 der bereinigte endgültige Bevölkerungsstand vom 31.10.2008 war, ab 2011 dann der Bevölkerungsstand vom 31.10. des Vorvorjahres).

Die Aufteilung der gemeinschaftlichen Bundesabgaben geht in mehreren Schritten vor sich, wobei zuerst die vertikale Aufteilung auf den Bund, die Länder und länderweise auf die Gemeinden erfolgt. Die länderweise den Gemeinden zugeordneten Summen werden dann auf diese aufgeteilt, wobei bei der Aufteilung die Volkszahl, der sogenannte abgestufte Bevölkerungsschlüssel und die Finanzkraft eine wesentliche Rolle spielen. Gemeinden, deren Finanzkraft im Vorjahr den Finanzbedarf nicht erreicht hat, bekommen zunächst 30% dieses Unterschiedsbetrages ersetzt. Zusätzlich ist in den Ertragsanteilen auch noch ein Ersatz für die ausgelaufene Getränkeabgabe inkludiert sowie mit dem Finanzausgleichsgesetz (FAG) 2008 auch weitere Vorweganteile als (Ausgleichs-)Zahlungen, die dort vorher nicht berücksichtigt wurden.

Der **abgestufte Bevölkerungsschlüssel** weist den Gemeinden einen **Multiplikator für ihre Bevölkerungszahl** zu. Dieser Multiplikator wird bei höherer Bevölkerungszahl umso größer, er beträgt derzeit für Gemeinden unter 10.000 Einwohner genau $1 \frac{41}{67}$ (2005-2010 $1 \frac{1}{2}$, davor bis 2004

$1^{1/3}$, was damit eine Aufwertung der kleineren Gemeinden bedeutet und sich in Anstiegen der Ertragsanteile niederschlägt) und wird vorerst jährlich neu festgelegt, für Gemeinden mit über 50.000 Einwohnern inklusive Wien schließlich $2^{1/3}$ als Maximum (siehe auch Kapitel 7). Die dahinterstehende Überlegung ist die, dass größere Gemeinden überproportional mehr Mittel zur Besorgung der infrastrukturellen Maßnahmen und der Verwaltung benötigen als kleinere Gemeinden. Daraus lässt sich bereits eine gewisse Sonderstellung größerer Gemeinden ableiten, auf die auch in den weiteren Betrachtungen immer wieder Bezug genommen wird. Da mit dem Jahr 2015 die Gemeindegemeinschaften in der Steiermark erfolgten, gab es besonders für die 9 Gemeinden (Feldbach, Gratwein-Stratzengel, Leibnitz, Deutschlandsberg, Weiz, Seiersberg-Pirka, Judenburg, Köflach, Gleisdorf), die damit die Grenze von 10.000 Einwohnern überschritten haben, positive Auswirkungen bei den Ertragsanteilen.

Allgemein kann man sagen, dass die **Steuerkraft-Kopfquote** ein gewisser **Indikator für die Finanzkraft und wirtschaftliche Leistungsfähigkeit einer Gemeinde** ist, deren Höhe im Wesentlichen von der Wirtschaftsstruktur der Gemeinde abhängt.

Es lässt sich jedoch feststellen, dass tendenziell mit zunehmender Gemeindegröße die Kopfquote steigt, was einerseits damit zusammenhängt, dass in größeren Gemeinden der nicht-landwirtschaftliche Wirtschaftsbereich (Produktion, Handelsaktivitäten, wertschöpfungsintensive Zentralsitze) zunimmt, was ein erhöhtes Steueraufkommen

bewirkt. Diese Tendenz zeigt sich nicht nur in der Gesamtsumme, sondern bei fast allen Abgabekategorien.

Insbesondere tritt dies bei der Kommunalsteuer (bis 1993 Lohnsummensteuer und Gewerbesteuer, wird als %-Anteil der in der jeweiligen Gemeinde erwirtschafteten Arbeitslöhne eingehoben), bei den sonstigen Abgaben (Lustbarkeitsabgabe, Anzeigenabgabe, Gebrauchsabgabe) sowie den Ertragsanteilen hervor.

Im Bereich der Getränkesteuer - die übrigens im Frühjahr 2000 durch ein Urteil des EU-Höchstgerichts bzgl. alkoholischer Getränke für unzulässig erklärt wurde und damit praktisch ausgelaufen ist - fand man auch in den Tourismusgemeinden erhöhte Werte (was nun zum Teil durch entsprechend erhöhte Ertragsanteile kompensiert wird), da der Getränkekonsum mit steigenden Gästezahlen natürlich zunimmt, was ebenfalls für die Fremdenverkehrsabgabe gilt. In den ausgesprochenen Tourismusgemeinden findet man ebenfalls hohe Werte der Grundsteuer, die Flächen sind in diesen Gemeinden deutlich höher bewertet als z.B. nur landwirtschaftlich genutzte Flächen.

Andererseits sind wie erwähnt größere Gemeinden durch den abgestuften Bevölkerungsschlüssel im Bereich der Ertragsanteile zusätzlich bevorzugt, die den weitaus größten Teil (fast $2/3$) der Abgabensumme ausmachen. Daher weisen besonders Großgemeinden fast durchwegs hohe Kopfquoten auf (siehe Gemeindeergebnisse).

3. Steiermark und die Bundesländer

Zum **Vergleich** der durchschnittlichen Finanzkraft der Gemeinden der einzelnen **Bundesländer** wird ab 2009 ebenfalls die von Statistik Austria angewandte Methode verwendet (wie zuvor erwähnt inkl. der Interessentenbeiträge). Anzumerken ist noch, dass die von der Statistik Austria bezogenen Daten durch nachträglich notwendig gewordene Korrekturen auf der Landesebene leicht von den von der A7 Gemeinden, Wahlen und ländlicher Wegebau des Amtes der Stmk. Landesregierung bereitgestellten steirischen Landesdaten abweichen können.

Weiter unten wird dann ein **historischer Vergleich** angeführt, wobei diese Daten von der Verbindungsstelle der Bundesländer stammen und dort alle 2 Jahre veröffentlicht werden. Die derzeit aktuellsten Werte beziehen sich auf das Jahr 2018.

Im Vergleich zum Jahr 2017 gab es 2018 in der Steiermark den geringsten **Anstieg bei den Steuereinnahmen** der Gemeinden, hauptsächlich bedingt durch den außerordentlichen Zuwachs (bei den Ertragsanteilen) 2017, während die anderen Bundesländer 2018 deutliche Zuwächse zwischen 3 und fast 6% verbuchen können, vor allem bei den Ertragsanteilen.

Im **Bundesländervergleich** (ohne Wien, das als Gemeinde und Bundesland in einem eine Sonderstellung hat) weist die **Steiermark** eine relativ **niedrige Steuerkraft-**

Kopfquote auf, sie liegt **vor Niederösterreich und hinter Kärnten** um 5% (2016 noch 8%) unter dem Bundesschnitt und wird zusätzlich deutlich vom **Burgenland unterschritten**, wobei Niederösterreich viele Wien-Pendler und damit weniger Arbeitsplätze hat, was sich zusammen mit dem Fehlen von großen Städten wie erwähnt negativ auf die Kopfquote auswirkt. In noch stärkerem Maße gilt das für das Burgenland, das hauptsächlich aus Kleingemeinden besteht und auch viele Auspendler nach Wien aufweist. Man sieht deutlich die Auswirkung auf die Ertragsanteile, die im Burgenland speziell aufgrund der Kleinheit der Gemeinden sehr gering sind. Aber auch in der Steiermark und in Niederösterreich liegen die Ertragsanteile unter dem Bundesschnitt, wofür in Niederösterreich hauptsächlich die relativ geringe Gemeindegröße verantwortlich sein dürfte (in der Steiermark sollte das ab 2015 durch die Gemeindegemeinschaften keine Ursache mehr sein). Da zugleich auch das gesamte Steueraufkommen in diesen 3 Bundesländern recht niedrig ist, ist der jeweilige Anteil der Ertragsanteile an der Steuerkraft-Kopfquote trotzdem vergleichsweise hoch.

Die **höchsten Kopfquoten** (und auch Ertragsanteile) findet man in den **westlichen Bundesländern**, allen voran wie zumeist **Salzburg, knapp gefolgt von Vorarlberg** und danach **Tirol**. Hier wirken sich besonders die günstigen Wirtschaftsstrukturen und die hohe Fremdenverkehrsintensität, aber auch – zumindest für Salzburg und Vorarlberg - die im Vergleich zu den drei zuvor erwähnten Bundesländern im Schnitt

höheren Gemeindegrößen aus. Grob im Bereich des **Österreich-Schnitts** bei Kopfquote und Ertragsanteilen liegen üblicherweise die Bundesländer **Kärnten** und **Oberösterreich**, wobei in Kärnten trotz

nicht so guter wirtschaftlicher Rahmenbedingungen der Tourismus und die höheren Gemeindegrößen und in Oberösterreich der hohe Industrieanteil einen positiven Einfluss auf die Quotenhöhe haben dürften.

Tabelle 1

| Österreich: Steuerkraftkopfquoten nach Bundesländern (ohne Wien) 2018 in € | | | | |
|--|-----------------------|-------------------------|-------------------------|-------------|
| Bundesland | Steuerkraft-Kopfquote | | Ertragsanteile pro Kopf | |
| | absolut | Index (Öst.o.W.=100) | absolut | in % |
| Burgenland | 1.160 | 77 | 787 | 67,9 |
| Kärnten | 1.451 | 97 | 969 | 66,7 |
| Niederösterreich | 1.388 | 92 | 893 | 64,4 |
| Oberösterreich | 1.549 | 103 | 964 | 62,2 |
| Salzburg | 1.755 | 117 | 1.142 | 65,1 |
| Steiermark | 1.428 | 95 | 920 | 64,4 |
| Tirol | 1.646 | 110 | 1.061 | 64,4 |
| Vorarlberg | 1.753 | 117 | 1.109 | 63,2 |
| Österreich (o. Wien) | 1.502 | 100 | 965 | 64,2 |
| <i>Quelle: Statistik Austria; Bearbeitung: Landesstatistik Steiermark</i> | | | | |

Historische Ergebnisse (bis 2016 unter Einschluss von Wien als Bundesland, ab 2018 keine Trennung von Wien in Bundesland und Gemeinde mehr, daher nicht mehr vergleichbar) werden wie erwähnt u.a. von der Verbindungsstelle der Bundesländer publiziert, die eine interessante Zeitreihe ergeben, wobei es im Beobachtungszeitraum

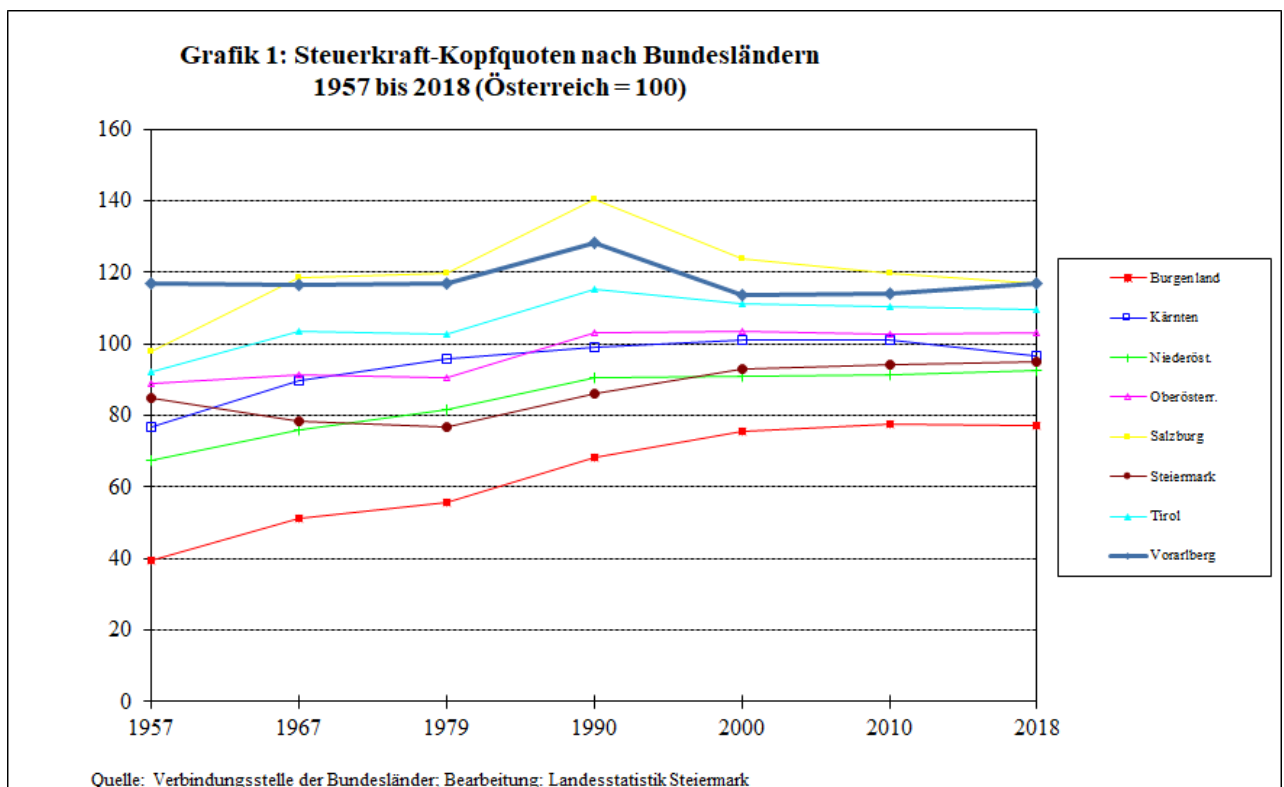
seit 1957 keine allzu großen Rangverschiebungen gegeben hat. Bei näherem Vergleich der **Rangordnung 1957 mit 2018** haben nur Kärnten (von Platz 6 auf 5) und die **Steiermark (von 5 auf 6)** sowie Vorarlberg (von 1 auf 2) und Salzburg (von 2 auf 1) die Plätze getauscht, ansonsten gab es keinerlei Veränderung.

Tabelle 2

| Österreich: Entwicklung der Steuerkraftkopfquoten* nach Bundesländern | | | | | | | | |
|---|------------|----------|--------------|----------|---------------|----------|--------------|----------|
| Bundesland | 1957 | | 1979 | | 2000 | | 2018 | |
| | Kopfquote | Rang | Kopfquote | Rang | Kopfquote | Rang | Kopfquote | Rang |
| Burgenland | 288 | 8 | 3.207 | 8 | 9.809 | 8 | 1.160 | 8 |
| Kärnten | 560 | 6 | 4.699 | 5 | 13.116 | 5 | 1.451 | 5 |
| Niederösterreich | 490 | 7 | 4.205 | 6 | 11.791 | 7 | 1.388 | 7 |
| Oberösterreich | 647 | 4 | 4.741 | 4 | 13.395 | 4 | 1.549 | 4 |
| Salzburg | 712 | 2 | 6.537 | 1 | 16.019 | 1 | 1.755 | 1 |
| Steiermark | 619 | 5 | 3.948 | 7 | 12.049 | 6 | 1.428 | 6 |
| Tirol | 670 | 3 | 5.330 | 3 | 14.413 | 3 | 1.646 | 3 |
| Vorarlberg | 850 | 1 | 6.240 | 2 | 14.751 | 2 | 1.753 | 2 |
| Österreich* | 728 | - | 5.172 | - | 14.652 | - | 1.502 | - |

*von 1957 bis 2000 in öS, 2018 in €; vor 1990 Österreich mit Wien, ab 1990 ohne Wien
 Quelle: Verbindungsstelle der Bundesländer beim Amt der NÖ-Landesregierung;
 Bearbeitung: Landesstatistik Steiermark

Merklich verbessert haben sich nach Grafik 1 seit 1979 die **Steiermark** und das **Burgenland**.



4. Bezirksergebnisse

Hier zeigt sich deutlich der Unterschied in der Höhe der Steuerkraft-Kopfquote zwischen dem städtischen und ländlichen Bereich (siehe Tabelle 3).

Auf den **hintersten Plätzen** finden sich – neben Voitsberg - fast ausschließlich **Agrarbezirke**. Diese Bezirke haben durchwegs hohe Auspendlerquoten, besonders in Richtung Graz, im Falle von Hartberg-Fürstenfeld sogar bis in den Wiener Raum, was eine geringere Zahl von Arbeitsplätzen und damit meist geringere gemeindeeigene Abgaben zur Folge hat. Außerdem bestehen die sechs letztgereihten Bezirke durchwegs aus eher kleineren Gemeinden (bis zu den Gemeindegemeinschaften 2015 hatte keine einzige Gemeinde in diesen Bezirken mehr als 10.000 Einwohner), sodass neben den Gemeindeabgaben auch die Ertragsanteile (siehe oben) relativ niedrig ausfallen.

Im **direkten Einzugsbereich von Graz** befinden sich unter den acht letztgereihten Bezirken sechs, und zwar **Deutschlandsberg, Hartberg-Fürstenfeld, Südoststeiermark, Weiz, Leibnitz** und **Voitsberg**. Diese Bezirke sind – außer vielleicht Voitsberg und Weiz – allesamt eher ländlich strukturiert, besonders Hartberg-Fürstenfeld und die Südoststeiermark.

In **Deutschlandsberg** konnte die Industrie etwas Fuß fassen, was sich in leicht höheren Quoten wegen der erhöhten Kommunalsteuern (siehe oben) niederschlägt. **Südoststeiermark** und **Hartberg-Fürstenfeld** profitieren zwar etwas durch den Thermen-

bzw. Kurtourismus in Bad Gleichenberg, Bad Radkersburg, Loipersdorf bzw. Bad Waltersdorf sowie **Leibnitz** durch den Ausflugstourismus in der Weingegend, was sich aber offensichtlich nicht entscheidend auswirkt, da es sich sonst um eher strukturschwache ländliche Gebiete handelt.

Als letzter unter den angesprochenen agrarisch strukturierten Bezirken sei noch der Bezirk **Murau** erwähnt, der fast nur aus Kleingemeinden besteht, wenig Arbeitsplätze aufweist (Auspendler meist Richtung Aichfeld-Murboden oder die angrenzenden Bundesländer Salzburg und Kärnten) und nur etwas durch den Tourismus profitiert, hier vor allem den Wintertourismus.

Den **weitaus höchsten Wert** in der Bezirksaufstellung weist **Graz-Stadt** auf, was nicht weiter verwundert, da in Graz besonders im Dienstleistungsbereich, aber auch im Bereich der Industrie (zum Beispiel im Fahrzeugbau) eine enorme Konzentration von teilweise hochqualifizierten Arbeitsplätzen besteht und Graz damit den mit Abstand höchsten positiven Pendlersaldo der Steiermark aufweist.

Zusätzlich zu damit überproportional hohen Steuereinnahmen ist Graz auch die einzige Gemeinde der Steiermark, der wegen ihrer Größe der höchste Multiplikator der abgestuften Bevölkerungszahl zukommt, was sich auf die Höhe der Ertragsanteile entsprechend auswirkt (siehe Punkt 7 (Gemeinderanglisten – Ertragsanteile)). Überhaupt weist Graz bei fast allen aufgelisteten

Steuern und Abgaben die jeweils mit Abstand höchsten Werte auf. In der Summe ergibt sich damit die wie erwähnt klar höchste Steuerkraft-Kopfquote, was sich, da Graz alleine über weit mehr als ein Fünftel der Einwohner der Steiermark verfügt, extrem stark auf den Steiermark-Wert auswirkt.

Wenn man sich nämlich die Berechnung des Landesdurchschnitts anhand der Bezirksergebnisse als gewogenes arithmetisches Mittel vorstellt, dann kommt Graz wie erwähnt mit 0,229 (also 22,9% der steirischen Gesamtbevölkerung) ein überragendes Gewicht zu, was in Verbindung mit dem extremen Steuerkraft-Wert zu einer großen Beeinflussung des Durchschnitts führt. Ohne Graz würde der Schnitt bei genau 1.270€ liegen, was um ein Neuntel weniger wäre als die eigentliche Quote von 1.430€.

Durch diese erwähnte deutliche Anhebung des Durchschnitts gelingt es landesweit auch **2018 keinem einzigen weiteren Bezirk, über dem Steiermark-Wert** zu liegen, alle Bezirke – außer Leoben - liegen sogar recht deutlich darunter.

Überhaupt befinden sich **auf den vorderen Plätzen (neben Graz-Stadt und Graz-Umgebung) die städtischen obersteirischen Industriebezirke**, allen voran wie erwähnt die alten Industriegebiete Leoben und Bruck-Mürzzuschlag, in denen sich mit Leoben bzw. Kapfenberg und Bruck a. d. Mur die zweit- bis viertgrößten Gemeinden der Steiermark befinden, was sich wie oben erwähnt unter anderem in höheren Ertrags-

anteilen äußert. Auch sonst ist die Gemeindegröße in diesen Bezirken (so wie in allen steirischen Industriebezirken) eher im oberen Bereich zu finden.

Darüber hinaus sind diese 3 Städte bzw. die gesamten Bezirke auch die größten Arbeitszentren der Obersteiermark mit großem Gewicht auf Industrie (hauptsächlich Grundstoffindustrie), aber auch Dienstleistungen, wodurch sich für beide Bezirke recht ausgeglichene Pendlersalden ergeben, was in der Steiermark in den meisten Bezirken nicht der Fall ist. Damit ist auch der andere Teil der Abgabensumme, die gemeindeeigenen Abgaben, im oberen Bereich zu finden.

Auf den weiteren Plätzen (nach Graz-Stadt, Leoben, Graz-Umgebung und Bruck-Mürzzuschlag) folgen die Bezirke **Liezen, Weiz, Deutschlandsberg** und **Murtal** mit eher größeren Gemeinden und teilweise industriellen Strukturen besonders im Bezirk Murtal, aber auch in Teilen der anderen drei Bezirke, wobei sämtliche obersteirischen Industriebezirke mit teils massiver Abwanderung, geringen Geburtenzahlen und damit rückläufigen Bevölkerungszahlen seit dem Niedergang der Grundstoffindustrie in den siebziger Jahren zu kämpfen haben.

Liezen hingegen weist nur in der Osthälfte industrielle (aber auch agrarische) Strukturen auf und ist im Westteil eindeutig durch den Tourismus geprägt (Dachstein-Tauern-Region, Salzkammergut), der aber wie schon erwähnt auch zu etwas höheren Abgaben führt. Da in diesem Bezirk aber auch keine Gemeinde größer als 10.000 Einwoh-

ner ist, kommen über den abgestuften Bevölkerungsschlüssel keine höheren Ertragsanteile zustande, speziell eben durch die Industrie und den Fremdenverkehr ergibt sich aber trotzdem der 5. Platz.

Weiz und **Graz-Umgebung** profitieren von hochwertigen Betriebsansiedlungen sowohl im Industrie- als auch im Dienstleistungsbereich in der Umgebung von Graz (inkl. Gleisdorf und Weiz, siehe jedoch besonders die hohen Werte für einige Grazer Umgebungsgemeinden, allen voran Raaba-Grambach und Premstätten), weisen aber andererseits einen insgesamt äußerst negativen Pendlersaldo wegen der unmittelbaren Nähe zum überragenden Arbeitszentrum Graz auf und haben damit geringere gemeindeeigene Abgaben und wegen der eher kleineren Gemeinden auch nicht so hohe Ertragsanteile, wodurch sich in Summe ein überdurchschnittlicher Wert nur bezogen auf den Landesschnitt ohne Graz ergibt.

Eine Sonderstellung schließlich nimmt **Voitsberg** ein, das zwar eher ein Industriebezirk ist, aber durch die Nähe zu Graz auch einen deutlich negativen Pendlersaldo hat und damit einiges an Gemeindeabgaben verliert, in der Folge daher deutlich unter dem Landesschnitt ohne Graz am inzwischen nur mehr letzten Platz zu liegen kommt.

Betrachtet man die **Steuereinnahmen 2018 insgesamt**, so profitiert besonders Graz (und auch Graz-Umgebung) von der Berücksichtigung aktueller Einwohnerzahlen (ab 2011 vom 31.10. des Vorjahres (also

aktuell 2016) statt wie zuvor von der letzten Volkszählung) für die Zuteilung der Ertragsanteile, da die Landeshauptstadt im Vergleich zu 2001 am 31.10.2016 um ein Viertel mehr Einwohner hat und damit entsprechend mehr Ertragsanteile lukrieren kann. Die meisten Bezirke – besonders in der Obersteiermark – mussten jedoch teilweise recht hohe Bevölkerungsrückgänge hinnehmen mit entsprechenden Rückgängen bei den Ertragsanteilen.

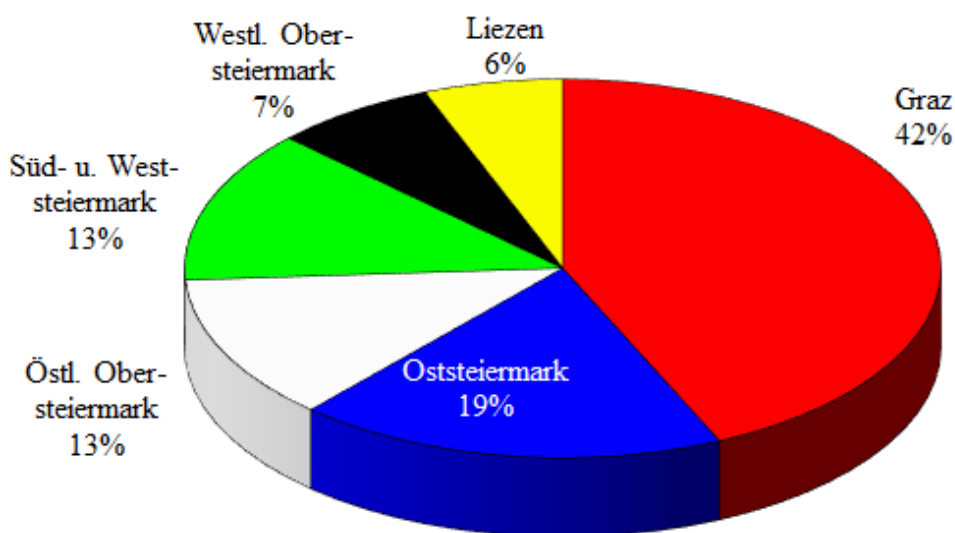
Insgesamt kam es in der Steiermark wie erwähnt für alle Gemeinden in Summe zu einem **Anstieg der Steuereinnahmen um +2,5%, auch aufgrund der Zunahme um +1,1% bei den Ertragsanteilen**, wobei diese mit einem Anteil von fast zwei Drittel mit Abstand den Hauptteil der hier betrachteten Gemeindeeinnahmen ausmachen. Deutlich positiver entwickelt hat sich 2018 aber wieder die mit einem Anteil von fast einem Viertel zweitwichtigste Komponente der Steuereinnahmen, die Kommunalsteuer, mit +6,7%, während das Plus bei der Grundsteuer (Anteil 5,8%) 2018 3,7% betrug. Im Bereich der „**Sonstigen Abgaben**“ (Anteil 5,2% 2018) gab es 2018 einen leichten **Rückgang von -0,8%**.

Die **Kopfquote** ist damit landesweit von 2017 auf 2018 durch die etwas höheren Einwohnerzahlen (vom 31.10.2015 auf den 31.10.2016) **etwas weniger als die absoluten Steuereinnahmen um 1,8% von**

1.404€ auf 1.430€ gestiegen. Regional gesehen hat lediglich Graz-Stadt (-0,4%) 2018 gegenüber 2017 (nach extremem Anstieg) leicht verloren (und damit für den relativ niedrigen Landes-Anstieg verantwortlich ist), während Voitsberg mit +6,3% den höchsten Zuwachs der Kopfquote verzeichnete (und damit nur mehr knapp am letzten Platz liegt), gefolgt von Graz-Umgebung (+5,3%), Deutschlandsberg (+4,2%) und Leibnitz (+4,1%).

Mit der folgenden Grafik soll schließlich ein Überblick gegeben werden, wie sich das absolute Steuer- und Abgabenaufkommen landesweit bezogen auf die EU-relevanten **NUTS III-Regionen** verteilt, wobei hier die Dominanz des Grazer Zentralraumes wiederum sehr deutlich wird.

Grafik 2: Verteilung der Steuern und Abgaben auf die NUTS3-Regionen der Steiermark 2018

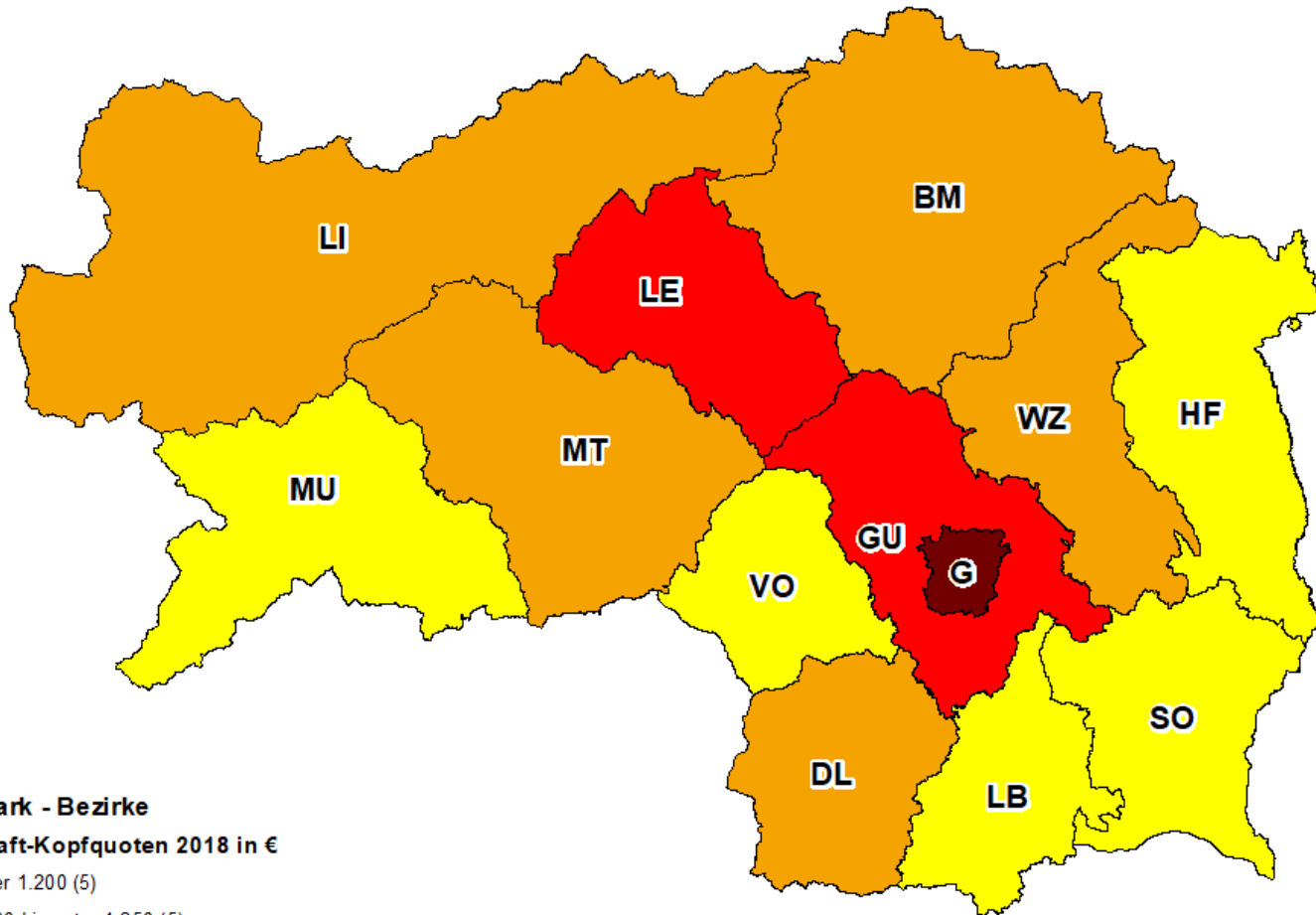


Quelle: Amt der Stmk. Landesregierung, A7; Bearbeitung: Landesstatistik Steiermark

Tabelle 3

| Steiermark: Steuern und Abgaben sowie Steuerkraftkopfquoten auf Bezirksebene 2018 | | | | | | | | | | | | | | | |
|--|-------------------------|----------------------------------|-------------------------------|------------------------------|--------------|--------------|-------------------------------|-------------|----------------|---------------------|--------------|-----------------------|----------------|---------------------|--------------|
| Bezirk | Einwohner 31.10.2016 | Steuern und Abgaben insgesamt | | Steuerkraft-Kopfquote (in €) | | | | | | | | | | | |
| | | 2018 | Ver- änd. 17/18 in % | Rang 2018 | 2018 | 2017 | Ver- änd. 17/18 in % | Grundsteuer | | Kommunal- steuer | | Sonstige Ab- gaben | | Ertragsan- teile | |
| | | | | | | | | abs. | Anteil in % | abs. | Ant. in % | abs. | Anteil in % | abs. | Ant. in % |
| Graz-Stadt | 283.089 | 556.704.352 | 1,1 | 1 | 1.967 | 1.975 | -0,4 | 93 | 4,7 | 489 | 24,8 | 135 | 6,9 | 1.250 | 63,5 |
| Deutschlandsberg | 60.866 | 77.249.696 | 4,7 | 7 | 1.269 | 1.218 | 4,2 | 65 | 5,1 | 355 | 28,0 | 44 | 3,5 | 805 | 63,4 |
| Graz-Umgebung | 150.961 | 207.637.111 | 7,1 | 3 | 1.375 | 1.306 | 5,3 | 90 | 6,5 | 416 | 30,2 | 67 | 4,8 | 803 | 58,4 |
| Leibnitz | 81.804 | 96.234.864 | 4,9 | 10 | 1.176 | 1.131 | 4,1 | 64 | 5,4 | 230 | 19,5 | 79 | 6,7 | 803 | 68,3 |
| Leoben | 61.041 | 85.519.274 | 1,6 | 2 | 1.401 | 1.374 | 2,0 | 94 | 6,7 | 353 | 25,2 | 37 | 2,7 | 916 | 65,4 |
| Liezen | 80.014 | 105.141.729 | 1,4 | 5 | 1.314 | 1.299 | 1,1 | 105 | 8,0 | 308 | 23,5 | 67 | 5,1 | 833 | 63,4 |
| Murau | 28.244 | 32.141.197 | 1,9 | 12 | 1.138 | 1.112 | 2,3 | 86 | 7,6 | 187 | 16,4 | 50 | 4,4 | 815 | 71,6 |
| Voitsberg | 51.744 | 57.889.550 | 6,2 | 13 | 1.119 | 1.053 | 6,3 | 56 | 5,0 | 209 | 18,7 | 41 | 3,7 | 812 | 72,6 |
| Weiz | 89.723 | 116.601.705 | 1,3 | 6 | 1.300 | 1.291 | 0,6 | 65 | 5,0 | 360 | 27,7 | 61 | 4,7 | 814 | 62,6 |
| Murtal | 73.032 | 91.338.246 | 0,7 | 8 | 1.251 | 1.241 | 0,8 | 89 | 7,1 | 291 | 23,3 | 51 | 4,1 | 820 | 65,5 |
| Bruck-Mürzzuschlag | 99.993 | 134.065.427 | 1,5 | 4 | 1.341 | 1.316 | 1,8 | 84 | 6,3 | 348 | 26,0 | 42 | 3,1 | 867 | 64,6 |
| Hartberg-Fürstenfeld | 90.645 | 108.512.733 | 1,3 | 9 | 1.197 | 1.183 | 1,2 | 77 | 6,4 | 261 | 21,8 | 63 | 5,2 | 797 | 66,5 |
| Südoststeiermark | 86.190 | 100.030.871 | 2,6 | 11 | 1.161 | 1.132 | 2,5 | 70 | 6,0 | 230 | 19,8 | 51 | 4,4 | 810 | 69,8 |
| Steiermark | 1.237.346 | 1.769.066.755 | 2,5 | - | 1.430 | 1.404 | 1,8 | 83 | 5,8 | 352 | 24,6 | 74 | 5,2 | 921 | 64,4 |
| Quelle: Amt der Stmk. Landesregierung, A7; Bearbeitung: Landesstatistik Steiermark | | | | | | | | | | | | | | | |

Steiermark (Bezirke): Steuerkraft-Kopfquoten 2018 (in €)



Steiermark - Bezirke
Steuerkraft-Kopfquoten 2018 in €

- unter 1.200 (5)
- 1.200 bis unter 1.350 (5)
- 1.350 bis unter 1.500 (2)
- 1.500 und mehr (1)

Quelle: Amt d. Stmk. Landesreg., A7; Bearbeitung: Landesstatistik Steiermark

5. Gemeindeklassen

Wie bereits zuvor erwähnt, hängt die **Höhe der Steuerkraft-Kopfquote** eng mit bestimmten Faktoren wie z.B. der **Gemeindegröße** oder dem **Agraranteil** zusammen. Um diesen Zusammenhang zu quantifizieren, wird im Folgenden eine **Klassifikation der Gemeinden** nach diesen beiden Parametern vorgenommen und auch ein **Korrelationskoeffizient** berechnet.

Zuerst wurden die Gemeinden nach dem jeweiligen Anteil der Erwerbspersonen in der Land- und Forstwirtschaft (**Agrarquote**, aus der Abgest. Erwerbsstatistik) klassifiziert. Hier tritt deutlich ein indirekter Zusammenhang zwischen der Höhe der Kopfquote und der Agrarquote hervor. Graz-Stadt ist extra aufgelistet, da es zu dominant ist und sonst das Ergebnis verzerrt. So weisen die Gemeinden mit der geringsten Agrarquote ganz klar die im Schnitt höchste Kopfquote auf, auch ohne Graz-Stadt. Mit steigendem Landwirtschaftsanteil werden

die Unterschiede in der Kopfquote dann geringer, sind aber noch immer deutlich sichtbar. Anzumerken ist im Jahr 2018, dass es – im Gegensatz zu 2016 – einen Zusammenhang zwischen Agrarquote und Veränderung der Kopfquote gegeben hat, der Zuwachs ist umso höher je niedriger die Agrarquote, lediglich Graz-Stadt tanzt mit dem leichten Rückgang aus der Reihe.

Der anhand der nachstehenden Tabelle festgestellte Zusammenhang (siehe oben) lässt sich auch durch einen einzigen Wert quantifizieren. So beträgt der **Rangkorrelationskoeffizient** zwischen Agrarquote und Steuerkraft-Kopfquote als **Maß des Zusammenhangs -0,50** (höher als im Vorjahr), das heißt, es besteht eine relativ hohe negative Korrelation zwischen den beiden Größen (der Koeffizient kann zwischen -1 und +1 liegen, wobei 0 überhaupt keinen Zusammenhang bedeuten würde). In anderen Worten: Ein hoher Wert der Agrarquote geht wie erwähnt meist mit einer niedrigen Kopfquote einher.

Tabelle 4

| Steiermark: Steuerkraftkopfquoten der Gemeinden 2017/18 nach Agrarquote (in €) | | | | | |
|--|---------------------|--------------------------|-----------------------|-------|----------------------|
| Gemeinden nach Agrarquote | Wohnbev. 31.10.2016 | Steuern und Abgaben 2018 | Steuerkraft-Kopfquote | | Veränd. 2017/18 in % |
| | | | 2018 | 2017 | |
| Graz – Stadt | 283.089 | 556.704.352 | 1.967 | 1.975 | -0,4 |
| Gem. unter 5 % Agrarquote | 759.052 | 1.230.771.827 | 1.621 | 1.598 | 1,5 |
| Gem. unter 5 % (ohne Graz) | 475.963 | 674.067.475 | 1.416 | 1.375 | 3,0 |
| Gem. mit 5 - 10 % Agrarquote | 343.011 | 396.986.563 | 1.157 | 1.127 | 2,7 |
| Gem. über 10 % Agrarquote | 135.283 | 141.308.365 | 1.045 | 1.033 | 1,1 |

Quelle: Amt der Stmk. Landesregierung, A7; Bearbeitung: Landesstatistik Steiermark

Ähnlich deutliche Zusammenhänge mit der Kopfquote wie nach der Agrarquote lassen sich bei der Einteilung der Gemeinden in **Gemeindegrößenklassen** ausmachen. Man sieht wiederum klar, dass bei sinkender Einwohnerzahl die Kopfquote sukzessive abnimmt, also eine eindeutig direkte Proportionalität vorhanden ist. Diese lässt sich anhand des **Rangkorrelationskoeffizienten** wiederum quantifizieren, sein Wert ist mit **0,41** auch etwas höher als im Vorjahr und weiterhin (betragsmäßig) kleiner als zuvor,

der Zusammenhang ist demnach etwas weniger ausgeprägt als nach der Agrarquote, jedoch immer noch recht deutlich erkennbar. Anzumerken bei der Klassifikation nach der Gemeindegröße ist, dass es wie bei der Agrarquote zu einem Zusammenhang mit den Anstiegen 2018 gekommen ist, am höchsten sind die Zuwächse hier aber nicht bei den größten Gemeinden, sondern bei denen mit 5.000-10.000 Einwohnern.

Tabelle 5

| Steiermark: Steuerkraftkopfquoten der Gemeinden 2017/18 nach Gemeindegröße (in €) | | | | | |
|---|---------------------|--------------------------|-----------------------|-------|----------------------|
| Gemeinden nach Gemeindegröße | Wohnbev. 31.10.2016 | Steuern und Abgaben 2018 | Steuerkraft-Kopfquote | | Veränd. 2017/18 in % |
| | | | 2018 | 2017 | |
| Graz – Stadt | 283.089 | 556.704.352 | 1.967 | 1.975 | -0,4 |
| Gem. über 10.000 Einw. | 464.338 | 831.681.682 | 1.791 | 1.789 | 0,1 |
| Gem. über 10.000 Ew.(o.Gr.) | 181.249 | 274.977.330 | 1.517 | 1.499 | 1,2 |
| Gem. mit 5.000 - 10.000 Ew. | 232.785 | 305.357.182 | 1.312 | 1.262 | 3,9 |
| Gem. mit 2.000 - 5.000 Ew. | 382.740 | 458.122.749 | 1.197 | 1.158 | 3,3 |
| Gem. unter 2.000 Einwohner | 157.483 | 173.905.142 | 1.104 | 1.091 | 1,2 |

Quelle: Amt der Stmk. Landesregierung, A7; Bearbeitung: Landesstatistik Steiermark

6. Gemeindeergebnisse nach Bezirken

Zunächst wird auf die Gemeindeergebnisse nach der Reihenfolge der Bezirke (nach Bezirkskennzahl) eingegangen, wobei die Gemeinden bezirksweise nach der Höhe der Kopfquoten gereiht betrachtet werden.

In **Deutschlandsberg** wird die Bezirkshauptstadt als regionales Arbeits- und Dienstleistungszentrum im Jahr 2018 wie schon in den Jahren davor vom Industrieort Lannach (landesweit Platz 2) deutlich übertroffen und befindet sich wieder vor einem weiteren Industriestandort (Frauental an der Laßnitz) an der 2. Stelle. Es folgen weitere lokale Arbeitszentren mit durchwegs höheren Kommunalsteuern. Die hinteren Plätze werden hauptsächlich von eher agrarisch geprägten Gemeinden eingenommen, mit St. Josef an der letzten Stelle.

In **Graz-Umgebung** ist der Einfluss von Graz deutlich zu merken, da besonders einige Gemeinden in der direkten Umgebung der Landeshauptstadt die steiermarkweit höchsten Quoten aufweisen (allen voran Raaba-Grambach und Premstätten, wobei besonders die landesweit höchsten Kommunalsteuern dazu beitragen), was auf hochwertige Betriebsansiedlungen in der Nähe der vorhandenen hochqualifizierten Arbeitskräfte, die in der Steiermark hauptsächlich in Graz und Umgebung ansässig sind, zurückzuführen ist. Bereits 2015 deutlich zugelegt haben u.a. Seiersberg-Pirka und Gratwein-Straßengel mit durch die Gemeindegemeinschaften nun über 10.000 Ein-

wohnern (und damit einem höheren Multiplikator für die Ertragsanteile). Agrargemeinden und reine Wohngemeinden ohne größere Betriebsansiedlungen in der Nähe von Graz (z.B. Stiwooll (landesweit Vorletzter), Stattegg, St. Marein, Thal, Hitzendorf etc.) sind eher im hinteren Bereich zu finden.

Im Bezirk **Leibnitz** hat der jahrelang führende Industriestandort Lebring-St.Margarethen bereits im Vorjahr wieder die Spitze erklommen, gefolgt von der Bezirkshauptstadt Leibnitz (mit durch die Gemeindestrukturreform nun über 10.000 Einwohnern und damit höheren Ertragsanteilen), bald dahinter kommt die Nachbargemeinde und Einkaufsstadt Gralla. Lokale Zentren mit etwas höheren Quoten sind u.a. Straß, Wagner, Wildon, Ehrenhausen und Gamlitz. Gemeinden mit höheren Agrarquoten sind eher am Ende der Reihung zu finden, wobei der (vorwiegende) Tagestourismus in der Weinstraße eine leichte Aufbesserung der Gemeindeeinnahmen bringt.

Weiter klar in Front in **Leoben** liegt aufgrund seiner Größe und den damit verbundenen erhöhten Ertragsanteilen (siehe oben) die Bezirkshauptstadt und zweitgrößte Stadt der Steiermark, die derart dominiert, dass sich mit den Industriestandorten Traboch und Niklasdorf nur noch zwei weitere Gemeinden über dem Bezirksschnitt befinden. Die beiden weiteren größeren Städte des Bezirks, Eisenerz und Trofaiach, sind nur im Mittelfeld zu finden. Für den ganzen Bezirk ist seit längerem ein deutlicher Bevölkerungsrückgang und eine damit verbun-

dene große Überalterung zu vermerken, wobei gerade Eisenerz in Abhängigkeit vom Niedergang des Erzbergbaus in der letzten Zeit extrem davon betroffen ist, was in etwas geringerem Maße auch für die Stadt Leoben zutrifft. Überhaupt sind die alten Industrieregionen - allen voran Leoben, aber auch Bruck-Mürzzuschlag und Murtal - vom faktischen Zusammenbruch der verstaatlichten Industrie am meisten getroffen worden, was sich in der Folge natürlich auch auf das Steueraufkommen negativ ausgewirkt hat, deutlich sichtbar auch wie erwähnt wieder seit 2009 durch die Verwendung der neuen Bevölkerungsdaten mit Rückgängen der Bevölkerungszahlen fast in der gesamten Obersteiermark und damit geringeren Zuweisungen bei den Ertragsanteilen, die sich wie erwähnt hauptsächlich nach der Einwohnerzahl bemessen.

Im Bezirk **Liezen** gibt es insgesamt 14 Gemeinden, die hohe Kopfquoten von teilweise weit über 1.270€ (Landesschnitt ohne Graz) aufweisen. Die Bezirkshauptstadt als Arbeitszentrum ist diesmal erst an der fünften Stelle zu finden, sonstige Spitzenplätze werden u.a. von den Top-Fremdenverkehrsorten der Steiermark (Schladming, Haus Ramsau am Dachstein, Altaussee) belegt, deren Gemeindeabgaben dadurch entsprechende Höhen erreichen, wobei es aber durch das Auslaufen der für diese Gemeinden sehr wichtigen Getränkesteuer bereits 2000 zu deutlichen Rückgängen gekommen ist (nur teilweise durch entsprechend erhöhte Ertragsanteile kompensiert). Im Falle von Altenmarkt bei St. Gallen, das wie in

den Jahren davor an der 1. Stelle liegt, handelt es sich jedoch um einen Industriestandort des östlichen Bezirksteils, wie auch der gesamte Bezirk im Osten eher industriell bzw. agrarisch und im Westen touristisch ausgerichtet ist, was sich besonders im Westteil positiv auf die Kopfquoten auswirkt. Das größere lokale Zentrum Rottenmann weist eine eher nur durchschnittliche Kopfquote auf, weitere Zentren wie Bad Aussee, Gröbming, Bad Mitterndorf und Trieben sind eher im oberen Bereich zu finden.

Im Bezirk **Murau** wurde bereits 2017 die Bezirkshauptstadt als Dienstleistungs- und Arbeitszentrum vom Industriestandort Teufenbach-Katsch und der Tourismusgemeinde Stadl-Predlitz (bereits 2016) knapp an der Spitze abgelöst, dahinter folgt die Tourismusgemeinde St. Georgen am Kreischberg. Lokale Zentren sind z.B. Neumarkt, Oberwölz und Scheifling mit eher nur durchschnittlichen Quoten. Gegen Ende der Wertung findet man agrarische Kleingemeinden, mit Schöder, Krakau und Ranten auf den letzten Plätzen.

Im Bezirk **Voitsberg** liegt der gesamte Zentralraum (mit den 3 größten Gemeinden Köflach, Voitsberg, Bärnbach sowie der Industriegemeinde Rosental) im vordersten Bereich (Plätze 1 bis 4), diese Gemeinden bilden auch das Industrie- und Arbeitsstättenzentrum des ganzen Bezirks, mit der größten Gemeinde Köflach vor der Bezirkshauptstadt an der Spitze. Am anderen Ende findet man eher kleinere ländliche Gemeinden mit Geistthal-Södingberg (auch landesweit) an der letzten Stelle.

Nach der Vereinigung mit dem Industriestandort Krottendorf (im Zuge der Gemeinestrukturereform 2015) stand 2017 im Bezirk **Weiz** die Bezirkshauptstadt als Dienstleistungszentrum auf Platz 1, gefolgt vom reinen Industriestandort Albersdorf-Prebuch. 2018 hat sich diese Reihenfolge nun umgekehrt, auf Platz 3 kommt dann der Arbeitsamtsstandort Gleisdorf, etwas dahinter u.a. die lokalen Zentren St. Ruprecht, Sinabelkirchen, Pischelsdorf und Anger. Wie sonst sind auch hier die ausgesprochenen Agrargemeinden weit zurück.

Der (2012 zusammengelegte) Industriebezirk **Murtal** weist hohe Quoten für bedeutende Industriestandorte und (meist) größere Gemeinden auf, wobei die Bezirkshauptstadt Judenburg diesmal auf Platz 4 zu finden ist, an der Spitze liegt mit einem wiederum deutlichen Zuwachs die kleinste Gemeinde der Steiermark, Hohentauern, gefolgt von der viertgrößten Gemeinde des Bezirks, Zeltweg, einem Industriezentrum, und der fünftgrößten Gemeinde, Spielberg. Auf Platz 6 liegt erst die größte Stadt des Bezirks, Knittelfeld, womit (abgesehen von Hohentauern) wieder ein deutlicher Zusammenhang mit der Einwohnerzahl sichtbar wird. Neben diesen Orten sind weitere wichtige Industriegemeinden und lokale Zentren Fohnsdorf, Obdach und besonders Pöls-Oberkurzheim mit höheren Werten. Weiter hinten liegen meist kleinere Agrargemeinden.

Im 2013 zusammengelegten Bezirk **Bruck-Mürzzuschlag** liegen die Großgemeinde Kapfenberg und die Bezirkshauptstadt Bruck a. d. Mur auf den Plätzen 1 und 3. Sie

sind beide Arbeitszentren der Industrie, aber auch im Dienstleistungsbereich, und kommen außerdem in den Genuss höherer Multiplikatoren beim abgestuften Bevölkerungsschlüssel. Auf Platz 5 befindet sich mit Mariazell eine (zusammengelegte) Gemeinde, die stark durch den Tourismus profitiert und dadurch höhere Gemeindeabgaben aufweist, was ebenso für Platz 2, Spital am Semmering, gilt. Die sonstigen weiter vorne liegenden Gemeinden sind teilweise Industriestandorte, was höhere Kommunalsteuern bewirkt, bzw. lokale Zentren wie auch die ehemalige Bezirkshauptstadt Mürzzuschlag auf Platz 6, die Gemeinden mit den niedrigsten Werten sind eher agrarisch strukturiert.

Im eher agrarisch geprägten und ebenfalls 2013 zusammengelegten Bezirk **Hartberg-Fürstenfeld** ist die Bezirkshauptstadt Hartberg als regionales Dienstleistungs- und Arbeitszentrum 2018 nach einem Rückgang auf Platz 3 zu finden, hinter dem Industriestandort Ilz und dem Thermenstandort Bad Blumau (mit dem höchsten Zuwachs aller Gemeinden 2018). Dahinter kommen u.a. auf den Plätzen 5 und 7 die weiteren Thermenstandorte Loipersdorf und Bad Waltersdorf (Tourismus), erst auf Platz 8 die ehemalige Bezirkshauptstadt Fürstenfeld. Weiter vorne sind u.a. der Industriestandort Großwilfersdorf sowie lokale Zentren wie Stubenberg, Pinggau, Rohrbach oder Pölla. Am Ende der Wertung befinden sich hauptsächlich agrarische Kleingemeinden.

Die Gemeinden Bad Radkersburg (ehemalige Bezirkshauptstadt und Thermenstandort) und Feldbach (Bezirkshauptstadt, durch

Zusammenlegung nun 5.größte Stadt der Steiermark mit damit deutlich höheren Ertragsanteilen pro Kopf) sind im 2013 zusammengelegten Bezirk **Südoststeiermark** wieder an der Spitze zu finden, sie dienen als Dienstleistungs- und Arbeitszentrum für den gesamten Bezirk (mit entsprechend hoher Kommunalsteuer). Der Kurort Bad Gleichenberg (Kurtourismus) befindet sich 2018 auf Platz 5, dahinter lokale Zentren wie Kirchberg, Mureck, Straden, Kirchbach, Fehring, St. Stefan oder Gnas mit eher durchschnittlichen Kopfquoten. Ganz am Ende der Wertung befinden sich wieder eher agrarisch geprägte Kleingemeinden, die jedoch durch die massiven Gemeindezusammenlegungen nicht mehr sehr zahlreich sind, es findet sich inzwischen auch keine einzige Gemeinde unter 1.000 Einwohnern mehr im Bezirk, was bis 2014 für 38 (!) Gemeinden gegolten hatte!

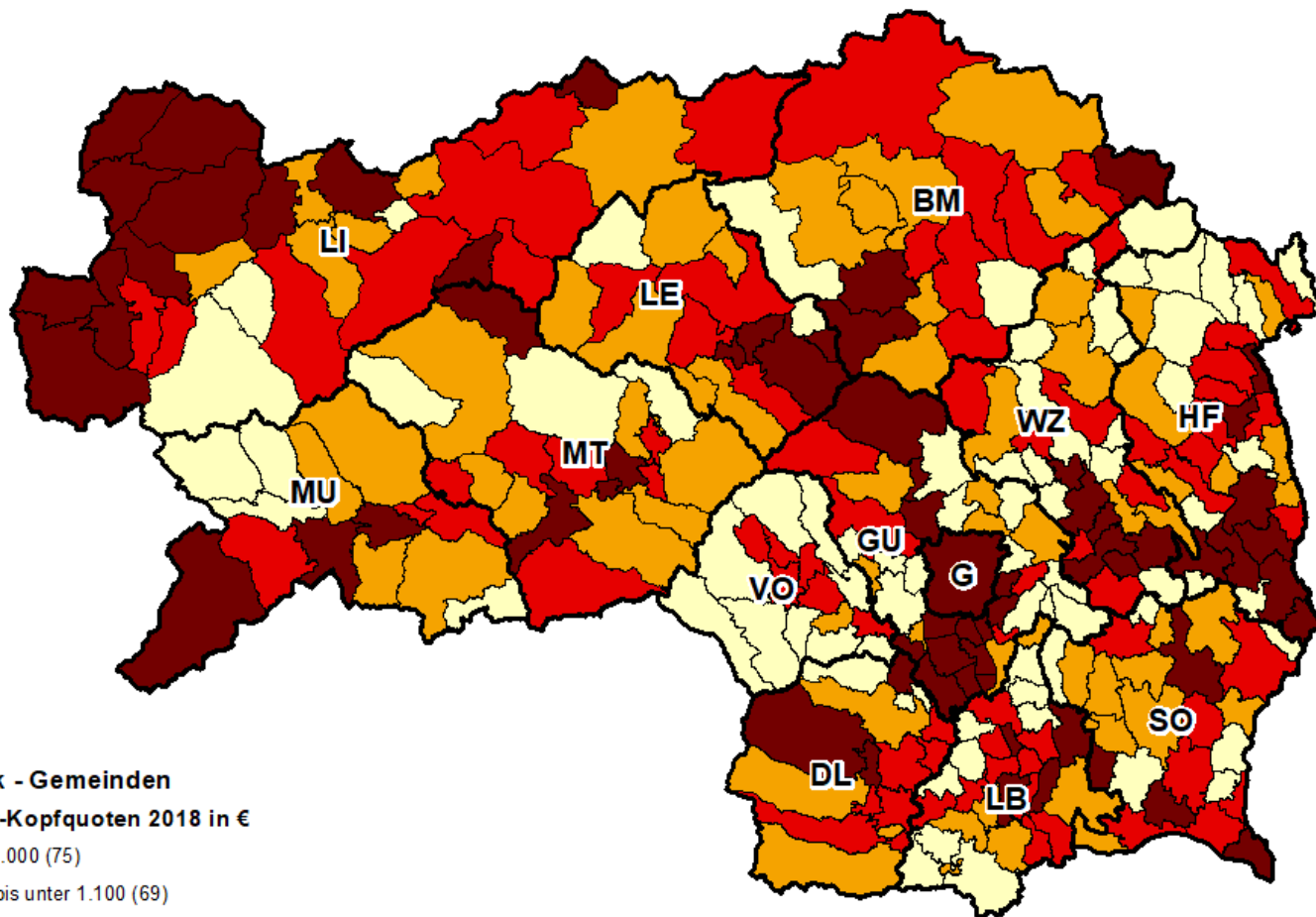
Schließlich kann man auch noch die **Rangfolge der Gemeinden** nach ihrer Steuerkraft-Kopfquote für die gesamte Steiermark betrachten.

Steiermarkweit weiter in Front liegt auch 2018 die Gemeinde **Raaba-Grambach**, die in unmittelbarer Nähe der Landeshauptstadt bedeutende Industrie- und Dienstleistungsunternehmen beherbergt. Ähnliches gilt für **Premstätten** bei Graz, das 2018 hinter dem Industrie- bzw. Dienstleistungsstandort **Lannach** an der 3. Stelle liegt, auf Platz 4 liegt nun der weizer Industriestandort **Albersdorf-Prebuch**. Von Platz 5 wieder auf

Platz 8 durch den erwähnten leichten Rückgang bei den Ertragsanteilen (nach extremem Anstieg 2017) zurückgefallen ist **Graz-Stadt**, das im Rahmen der Bezirke bereits behandelt wurde. Des Weiteren finden sich in der Reihung die meisten Bezirkshauptstädte als regionale Arbeits- und Verwaltungszentren sehr weit vorne, angeführt von **Weiz** auf Platz 7, weiters **Leoben, Hartberg, Deutschlandsberg, Liezen, Leibnitz, Judenburg, Feldbach, Bruck/Mur** und **Murau**. Auf vorderen Plätzen liegen auch die großen Tourismuszentren des Bezirks Liezen, allen voran **Schladming, Haus** und **Ramsau am Dachstein**, sowie die Thermen **Bad Radkersburg, Bad Blumau, Loipersdorf** und **Bad Waltersdorf** (Thermentourismus). Bedeutende Industrieansiedlungen in kleineren Gemeinden (z.B. **Altenmarkt bei St. Gallen** und **Albersdorf-Prebuch**) zeigen ebenfalls große Auswirkungen auf die Kopfquoten, wie überhaupt die diversen Industriestandorte recht weit vorne zu finden sind. Am **Ende der Wertung** befinden sich fast durchwegs **Kleingemeinden mit hoher Agrarquote**, wobei eine gewisse Häufung von Gemeinden der Bezirke **Voitsberg** (3 Gemeinden unter den letzten 5) und **Weiz** (5 Gemeinden unter den letzten 15) festzustellen ist.

Auf der nächsten Seite findet man nun die Steuerkraft-Kopfquoten der **Gemeinden 2018** übersichtlich dargestellt in einer **Landkarte**, wo regionale Muster ganz deutlich zum Vorschein kommen.

Steiermark (Gemeinden): Steuerkraft-Kopfquoten 2018 (in €)



Steiermark - Gemeinden
Steuerkraft-Kopfquoten 2018 in €

| | |
|---|----------------------------|
| | unter 1.000 (75) |
| | 1.000 bis unter 1.100 (69) |
| | 1.100 bis unter 1.300 (77) |
| | 1.300 und mehr (66) |

Quelle: Amt d. Stmk. Landesreg., A7; Bearbeitung: Landesstatistik Steiermark

7. Gemeinderanglisten

Auf der Gemeindeebene treten natürlich viel größere Unterschiede zutage als bei der Betrachtung der Werte nach Bezirken oder Gemeindeklassen. Interessant sind in den

nun folgenden Rangtabellen neben den angeführten **Extremwerten** auch die **Verteilungen nach Bezirken**.

Die ersten beiden Rangtabellen wurden bereits am Ende des vorigen Kapitels behandelt, eine Massierung der **absolut höchsten Kopfquoten im Grazer Zentralraum** ist auffallend.

Tabelle 6

| Die Gemeinden mit der höchsten Steuerkraft-Kopfquote 2018 | | | |
|---|---------------------------|------------------|-----------------|
| Rang | Gemeinde | Bezirk | Kopfquoten in € |
| 1 | Raaba-Grambach | Graz-Umgebung | 2.820 |
| 2 | Lannach | Deutschlandsberg | 2.644 |
| 3 | Premstätten | Graz-Umgebung | 2.500 |
| 4 | Albersdorf-Prebuch | Weiz | 2.099 |
| 5 | Hohentauern | Murtal | 2.051 |
| 6 | Wundschuh | Graz-Umgebung | 1.976 |
| 7 | Weiz | Weiz | 1.968 |
| 8 | Graz-Stadt | Graz-Stadt | 1.967 |
| 9 | Hart bei Graz | Graz-Umgebung | 1.934 |
| 10 | Altenmarkt bei St. Gallen | Liezen | 1.909 |

Quelle: Amt der Stmk. Landesregierung, A7; Bearbeitung: Landesstatistik Steiermark

Die **geringsten Quoten** mit weniger als einem Drittel des Maximalwerts (Raaba-Grambach) findet man wie erwähnt eher in **agraren Kleingemeinden** oder **reinen Wohngemeinden** ohne hochwertige Arbeitsplätze in der Nähe der Landeshauptstadt, daher besonders in den Bezirken Voitsberg, Weiz und Graz-Umgebung. Im Ge-

gensatz zu den reichsten Gemeinden (vorige Tabelle), wo 2018 sogar 9 der 10 aufgelisteten Gemeinden bereits im Jahr davor vertreten waren, herrscht bei den Gemeinden mit der niedrigsten Kopfquote eine deutlich höhere Fluktuation vor, wobei diesmal vier (2014 nur 2, 2016 sogar 6) Gemeinden aus dem Jahr davor in der Wertung zu finden sind.

Tabelle 7

| Die Gemeinden mit der niedrigsten Steuerkraft-Kopfquote 2018 | | | |
|--|-----------------------------|---------------|----------------|
| Rang | Gemeinde | Bezirk | Kopfquote in € |
| 1 | Geistthal-Södingberg | Voitsberg | 855 |
| 2 | Stiwoll | Graz-Umgebung | 859 |
| 3 | Mortantsch | Weiz | 886 |
| 4 | Kainach bei Voitsberg | Voitsberg | 887 |
| 5 | St. Martin am Wöllmißberg | Voitsberg | 887 |
| 6 | Ranten | Murau | 903 |
| 7 | Pusterwald | Murtal | 905 |
| 8 | St. Oswald bei Plankenwarth | Graz-Umgebung | 906 |
| 9 | Krakau | Murau | 907 |
| 10 | St. Kathrein am Hauenstein | Weiz | 909 |

Quelle: Amt der Stmk. Landesregierung, A7; Bearbeitung: Landesstatistik Steiermark

Hohe Werte der **Grundsteuer**, deren Höhe von der Gesamtbewertung der Grundstücke abhängt (wobei landwirtschaftlich genutzte Flächen niedriger bewertet sind), finden sich hauptsächlich in ausgesprochenen **Tourismusemgemeinden** wie Ramsau, Schladming etc. sowie auch in Gemeinden mit

bedeutenden Betriebsansiedlungen (Wundschuh, Premstätten etc.). In dieser Wertung ist die Fluktuation auch eher gering, insgesamt sind 2018 sechs der zehn Gemeinden des Vorjahres (2016 sogar neun) wieder im Ranking vertreten.

Tabelle 8

| Die Gemeinden mit der höchsten Grundsteuer pro Kopf 2018 | | | |
|--|---------------------|--------------------|------------------|
| Rang | Gemeinde | Bezirk | Grundsteuer in € |
| 1 | Wundschuh | Graz-Umgebung | 239 |
| 2 | Hohentauern | Murtal | 194 |
| 3 | Schladming | Liezen | 178 |
| 4 | Ramsau am Dachstein | Liezen | 173 |
| 5 | Spital am Semmering | Bruck-Mürzzuschlag | 155 |
| 6 | Premstätten | Graz-Umgebung | 151 |
| 7 | Peggau | Graz-Umgebung | 144 |
| 8 | Stadl-Predlitz | Murau | 142 |
| 9 | Bad Radkersburg | Südoststeiermark | 141 |
| 10 | Hart bei Graz | Graz-Umgebung | 133 |

Quelle: Amt der Stmk. Landesregierung, A7; Bearbeitung: Landesstatistik Steiermark

Die höchsten Werte der **Kommunalsteuer** weisen durchwegs Gemeinden mit einer hohen **Konzentration an Arbeitsplätzen** des sekundären und tertiären Sektors auf (siehe oben). Weiter klar an der Spitze liegt dabei die Gemeinde mit der höchsten Steuerkraft-Kopfquote, **Raaba-Grambach**, dessen Kommunalsteuerwert alleine höher ist als die gesamte Kopfquote von fast allen anderen Gemeinden der Steiermark! Der Bezirk

Graz-Umgebung ist in dieser Wertung mit 5 Gemeinden klar am häufigsten vertreten. Gegenüber dem Vorjahr hat sich in der Wertung wie zumeist kaum etwas verändert, sämtliche 10 Gemeinden waren bereits im Vorjahr aufgelistet, 8 von 10 2014 bis 2017 (bis Platz 3 sogar in der gleichen Reihenfolge wie 2015 und 2017!).

Tabelle 9

| Die Gemeinden mit der höchsten Kommunalsteuer pro Kopf 2018 | | | |
|--|---------------------------|------------------|---------------------|
| Rang | Gemeinde | Bezirk | Kommunalsteuer in € |
| 1 | Raaba-Grambach | Graz-Umgebung | 1.841 |
| 2 | Lannach | Deutschlandsberg | 1.677 |
| 3 | Premstätten | Graz-Umgebung | 1.452 |
| 4 | Albersdorf-Prebuch | Weiz | 1.091 |
| 5 | Altenmarkt bei St. Gallen | Liezen | 1.018 |
| 6 | Weiz | Weiz | 943 |
| 7 | Hart bei Graz | Graz-Umgebung | 909 |
| 8 | Werndorf | Graz-Umgebung | 853 |
| 9 | Wundschuh | Graz-Umgebung | 852 |
| 10 | Hohentauern | Murtal | 824 |
| Quelle: Amt der Stmk. Landesregierung, A7; Bearbeitung: Landesstatistik Steiermark | | | |

Bei der Reihung nach den höchsten **Ertragsanteilen** besteht ein enger Zusammenhang mit der Bevölkerungszahl, da die Ertragsanteile bei Einwohnerzahlen (wie schon seit 2009 erstmals laut aktueller Bevölkerungsstatistik, für 2017 vom 31.10.2015) über 10.000 überproportional (leicht) steigen (siehe Einleitung), wobei

die 3 Klassen höherer Ertragsanteile in Abhängigkeit von der Einwohnerzahl (mindestens 10.000 (laut aktuellen Daten (vor den Gemeindezusammenlegungen) nur mehr Knittelfeld und Bruck/Mur, ab 2013 durch Zusammenlegung auch Trofaiach, ab 2015 folgen durch die Zusammenlegungen 9 bzw. nun 8 (ab 31.10.2016 ohne Köflach,

das knapp unter die 10.000er Marke gefallen ist) weitere Gemeinden (siehe Einleitung)) mit Multiplikator $1 \frac{2}{3}$, mindestens 20.000 (Kapfenberg, Leoben) mit Multiplikator 2, über 50.000 (Graz-Stadt) mit Multiplikator $2 \frac{1}{3}$ als abgestufter Bevölkerungsschlüssel (siehe Einleitung, gültig bis auf Weiteres)) deutlich sichtbar werden und die erwähnten nun 14 größten Gemeinden der Steiermark (mit über 10.000 Einwohnern) allesamt unter den besten 27 liegen. Ansonsten hat sich in der Wertung gegenüber 2017 nicht viel verändert, **6 der 10 Gemeinden sind gleich geblieben** (die Plätze 1 und 4 sogar seit 2015 in der gleichen Reihenfolge), wobei zu erwähnen ist, dass wie in der Einleitung erwähnt 2012 der Multiplikator für die kleineren Gemeinden (unter 10.000 Einwohner) von $1 \frac{1}{2}$ auf $1 \frac{41}{67}$ weiter erhöht wurde (bis 2004 erst $1 \frac{1}{3}$) – außerdem kommt bei Gemeinden mit einer Volkszahl zwischen 9.300 und 10.000 noch

eine Einschleifregelung mit erhöhter abgestufter Bevölkerungszahl zum Tragen. Damit kommen einige Gemeinden inklusive der in den Ertragsanteilen enthaltenen Zahlungen (Getränkeabgabeersatz, Ausgleichsbetrag für schlechte Finanzkraft) auf höhere Pro-Kopf-Werte als die Gemeinden zwischen 10.000 und 20.000 Einwohner, die mit $1 \frac{2}{3}$ einen inzwischen nur mehr leicht höheren Multiplikator haben.

Seit 2012 aufgrund des Getränkeabgabeersatzes in den Top 10 zu finden ist dabei die Tourismusgemeinde Ramsau am Dachstein, seit 2014 Schladming, seit 2017 Loipersdorf, 2018 zusätzlich St. Georgen am Kr., Bad Radkersburg und Stadl-Predlitz.

Insgesamt sind die **Ertragsanteile 2018 fast durchwegs etwas niedriger** als im Vorjahr, was auch anhand der Werte der einzelnen Gemeinden ersichtlich ist.

Tabelle 10

| Die Gemeinden mit den höchsten Ertragsanteilen pro Kopf 2018 | | | |
|--|---------------------------|----------------------|----------------------------|
| Rang | Gemeinde | Bezirk | Ertragsanteil absolut in € |
| 1 | Graz-Stadt | Graz-Stadt | 1.250 |
| 2 | Kapfenberg | Bruck-Mürzzuschlag | 1.052 |
| 3 | Leoben | Leoben | 1.051 |
| 4 | Ramsau am Dachstein | Liezen | 1.012 |
| 5 | Schladming | Liezen | 994 |
| 6 | St. Georgen am Kreischb. | Murau | 937 |
| 7 | Bad Radkersburg | Südoststeiermark | 936 |
| 8 | Gratwein-Straßengel | Graz-Umgebung | 908 |
| 9 | Loipersdorf bei Fürstenf. | Hartberg-Fürstenfeld | 907 |
| 10 | Stadl-Predlitz | Murau | 902 |

Quelle: Amt der Stmk. Landesregierung, A7; Bearbeitung: Landesstatistik Steiermark

TABELLENANHANG

GEMEINDETABELLEN

Tabelle 1: Steuerkraft-Kopfquoten der Gemeinden 2018 (in €, mit Vergleich zu 2017)
Einwohner nach endgültigem Bevölkerungsstand am 31.10.2016

| Gem.- nr. | Gemeinde Bezirk | Einwoh- ner 31.10.2016 | Steuern und Abgaben 2018 | Steuerkraft- Kopfquote | | Veränd. 17/18 in % |
|--------------|----------------------------|------------------------------|-----------------------------|---------------------------|--------------|-----------------------|
| | | | | 2018 | 2017 | |
| 6 | Steiermark | 1.237.346 | 1.769.066.755 | 1.430 | 1.404 | 1,8 |
| 601 | Graz-Stadt | 283.089 | 556.704.352 | 1.967 | 1.975 | -0,4 |
| 603 | Deutschlandsberg | 60.866 | 77.249.696 | 1.269 | 1.218 | 4,2 |
| 60305 | Frauental an der Laßnitz | 2.823 | 4.239.638 | 1.502 | 1.429 | 5,1 |
| 60318 | Lannach | 3.393 | 8.972.537 | 2.644 | 2.453 | 7,8 |
| 60323 | Pölfing-Brunn | 1.636 | 1.699.587 | 1.039 | 1.016 | 2,2 |
| 60324 | Preding | 1.753 | 2.192.754 | 1.251 | 1.165 | 7,4 |
| 60326 | St. Josef (Weststeiermark) | 1.553 | 1.496.251 | 963 | 958 | 0,5 |
| 60329 | St. Peter im Sulmtal | 1.305 | 1.438.671 | 1.102 | 1.095 | 0,7 |
| 60341 | Wettmannstätten | 1.625 | 1.922.054 | 1.183 | 1.132 | 4,5 |
| 60344 | Deutschlandsberg | 11.673 | 17.721.704 | 1.518 | 1.455 | 4,3 |
| 60345 | Eibiswald | 6.589 | 6.790.047 | 1.031 | 989 | 4,2 |
| 60346 | Groß Sankt Florian | 4.219 | 4.700.360 | 1.114 | 1.070 | 4,1 |
| 60347 | St. Martin im Sulmtal | 3.058 | 3.618.445 | 1.183 | 1.154 | 2,5 |
| 60348 | St. Stefan ob Stainz | 3.578 | 3.575.348 | 999 | 989 | 1,0 |
| 60349 | Schwanberg | 4.601 | 4.937.276 | 1.073 | 1.048 | 2,4 |
| 60350 | Stainz | 8.627 | 9.052.416 | 1.049 | 1.012 | 3,7 |
| 60351 | Wies | 4.433 | 4.892.608 | 1.104 | 1.051 | 5,0 |
| 606 | Graz-Umgebung | 150.961 | 207.637.111 | 1.375 | 1.306 | 5,3 |
| 60608 | Feldkirchen bei Graz | 6.139 | 8.629.679 | 1.406 | 1.375 | 2,3 |
| 60611 | Gössendorf | 3.932 | 5.162.948 | 1.313 | 1.216 | 7,9 |
| 60613 | Gratkorn | 7.799 | 13.674.201 | 1.753 | 1.642 | 6,8 |
| 60617 | Hart bei Graz | 4.924 | 9.521.774 | 1.934 | 1.619 | 19,5 |
| 60618 | Haselsdorf-Tobelbad | 1.386 | 1.508.361 | 1.088 | 987 | 10,2 |
| 60619 | Hausmannstätten | 3.176 | 3.841.368 | 1.209 | 1.222 | -1,0 |
| 60623 | Kainbach bei Graz | 2.760 | 2.747.512 | 995 | 946 | 5,2 |
| 60624 | Kalsdorf bei Graz | 6.600 | 11.531.725 | 1.747 | 1.542 | 13,3 |
| 60626 | Kumberg | 3.825 | 3.651.159 | 955 | 918 | 4,0 |
| 60628 | Laßnitzhöhe | 2.718 | 3.432.242 | 1.263 | 1.162 | 8,7 |
| 60629 | Lieboch | 5.075 | 6.989.068 | 1.377 | 1.288 | 6,9 |
| 60632 | Peggau | 2.226 | 3.984.132 | 1.790 | 1.566 | 14,3 |
| 60639 | St. Bartholomä | 1.404 | 1.530.621 | 1.090 | 1.069 | 2,0 |

Tabelle 1: Steuerkraft-Kopfquoten der Gemeinden 2018 (in €, mit Vergleich zu 2017)
Einwohner nach endgültigem Bevölkerungsstand am 31.10.2016

| Gem.- nr. | Gemeinde Bezirk | Einwoh- ner 31.10.2016 | Steuern und Abgaben 2018 | Steuerkraft- Kopfquote | | Veränd. 17/18 in % |
|--------------|-----------------------------|------------------------------|-----------------------------|---------------------------|--------------|-----------------------|
| | | | | 2018 | 2017 | |
| 60641 | St. Oswald bei Plankenwarth | 1.200 | 1.086.966 | 906 | 922 | -1,7 |
| 60642 | St. Radegund bei Graz | 2.121 | 2.240.489 | 1.056 | 1.039 | 1,7 |
| 60645 | Semriach | 3.362 | 3.323.142 | 988 | 982 | 0,6 |
| 60646 | Stattegg | 2.877 | 2.729.093 | 949 | 917 | 3,5 |
| 60647 | Stiwoll | 720 | 618.421 | 859 | 841 | 2,1 |
| 60648 | Thal | 2.254 | 2.214.260 | 982 | 917 | 7,1 |
| 60651 | Übelbach | 2.031 | 2.529.632 | 1.246 | 1.126 | 10,6 |
| 60653 | Vasoldsberg | 4.492 | 4.331.017 | 964 | 944 | 2,1 |
| 60654 | Weinitzen | 2.629 | 2.789.414 | 1.061 | 1.036 | 2,4 |
| 60655 | Werndorf | 2.301 | 4.102.362 | 1.783 | 1.780 | 0,1 |
| 60656 | Wundschuh | 1.589 | 3.139.915 | 1.976 | 2.239 | -11,8 |
| 60659 | Deutschfeistritz | 4.245 | 4.383.867 | 1.033 | 1.002 | 3,1 |
| 60660 | Dobl-Zwaring | 3.490 | 4.731.631 | 1.356 | 1.230 | 10,2 |
| 60661 | Eggersdorf bei Graz | 6.562 | 6.675.356 | 1.017 | 970 | 4,8 |
| 60662 | Fernitz-Mellach | 4.748 | 5.205.850 | 1.096 | 1.013 | 8,2 |
| 60663 | Frohnleiten | 6.716 | 8.881.292 | 1.322 | 1.257 | 5,2 |
| 60664 | Gratwein-Straßengel | 12.943 | 14.856.502 | 1.148 | 1.095 | 4,8 |
| 60665 | Hitzendorf | 7.113 | 6.667.312 | 937 | 912 | 2,8 |
| 60666 | Nestelbach bei Graz | 2.673 | 2.548.659 | 953 | 932 | 2,3 |
| 60667 | Raaba-Grambach | 4.352 | 12.272.043 | 2.820 | 2.687 | 5,0 |
| 60668 | St. Marein bei Graz | 3.650 | 3.441.167 | 943 | 903 | 4,4 |
| 60669 | Seiersberg-Pirka | 11.013 | 17.873.828 | 1.623 | 1.566 | 3,6 |
| 60670 | Premstätten | 5.916 | 14.790.103 | 2.500 | 2.535 | -1,4 |
| 610 | Leibnitz | 81.804 | 96.234.864 | 1.176 | 1.131 | 4,1 |
| 61001 | Allerheiligen bei Wildon | 1.441 | 1.412.612 | 980 | 970 | 1,1 |
| 61002 | Arnfels | 1.049 | 1.120.391 | 1.068 | 1.042 | 2,5 |
| 61007 | Empersdorf | 1.362 | 1.435.997 | 1.054 | 986 | 6,9 |
| 61008 | Gabersdorf | 1.216 | 1.607.931 | 1.322 | 1.268 | 4,3 |
| 61012 | Gralla | 2.299 | 2.973.213 | 1.293 | 1.297 | -0,3 |
| 61013 | Großklein | 2.279 | 2.333.413 | 1.024 | 976 | 4,9 |
| 61016 | Heimschuh | 1.992 | 1.993.601 | 1.001 | 945 | 5,9 |
| 61017 | Hengsberg | 1.477 | 1.448.990 | 981 | 924 | 6,2 |
| 61019 | Kitzeck im Sausal | 1.228 | 1.436.498 | 1.170 | 1.093 | 7,1 |
| 61020 | Lang | 1.285 | 1.444.231 | 1.124 | 1.066 | 5,4 |
| 61021 | Lebring-St. Margarethen | 2.180 | 3.922.468 | 1.799 | 1.548 | 16,2 |

Tabelle 1: Steuerkraft-Kopfquoten der Gemeinden 2018 (in €, mit Vergleich zu 2017)
Einwohner nach endgültigem Bevölkerungsstand am 31.10.2016

| Gem.- nr. | Gemeinde Bezirk | Einwoh- ner 31.10.2016 | Steuern und Abgaben 2018 | Steuerkraft- Kopfquote | | Veränd. 17/18 in % |
|--------------|-------------------------------|------------------------------|-----------------------------|---------------------------|--------------|-----------------------|
| | | | | 2018 | 2017 | |
| 61024 | Oberhaag | 2.156 | 2.053.834 | 953 | 951 | 0,2 |
| 61027 | Ragnitz | 1.454 | 1.630.022 | 1.121 | 1.096 | 2,3 |
| 61030 | St. Andrä-Höch | 1.737 | 1.698.397 | 978 | 912 | 7,2 |
| 61032 | St. Johann im Saggautal | 2.012 | 1.940.740 | 965 | 930 | 3,8 |
| 61033 | St. Nikolai im Sausal | 2.235 | 2.217.086 | 992 | 1.019 | -2,7 |
| 61043 | Tillmitsch | 3.238 | 3.906.053 | 1.206 | 1.168 | 3,3 |
| 61045 | Wagna | 5.672 | 6.634.851 | 1.170 | 1.053 | 11,1 |
| 61049 | Ehrenhausen an der Weinstraße | 2.568 | 3.011.136 | 1.173 | 1.173 | 0,0 |
| 61050 | Gamlitz | 3.256 | 3.488.490 | 1.071 | 1.022 | 4,8 |
| 61051 | Gleinstätten | 2.854 | 3.479.962 | 1.219 | 1.144 | 6,6 |
| 61052 | Heiligenkreuz am Waasen | 2.772 | 2.705.945 | 976 | 954 | 2,3 |
| 61053 | Leibnitz | 12.183 | 17.404.038 | 1.429 | 1.411 | 1,3 |
| 61054 | Leutschach an der Weinstraße | 3.757 | 3.722.401 | 991 | 946 | 4,8 |
| 61055 | St. Georgen an der Stiefing | 1.502 | 1.490.061 | 992 | 988 | 0,4 |
| 61056 | St. Veit in der Südsteiermark | 4.045 | 4.359.361 | 1.078 | 1.082 | -0,4 |
| 61057 | Schwarzautal | 2.323 | 3.021.675 | 1.301 | 1.221 | 6,6 |
| 61058 | Straß in Steiermark | 4.884 | 5.890.797 | 1.206 | 1.173 | 2,9 |
| 61059 | Wildon | 5.348 | 6.450.670 | 1.206 | 1.150 | 4,9 |
| 611 | Leoben | 61.041 | 85.519.274 | 1.401 | 1.374 | 2,0 |
| 61101 | Eisenerz | 4.212 | 4.628.814 | 1.099 | 1.056 | 4,0 |
| 61105 | Kalwang | 993 | 1.126.272 | 1.134 | 1.039 | 9,1 |
| 61106 | Kammern im Liesingtal | 1.619 | 1.803.784 | 1.114 | 1.149 | -3,0 |
| 61107 | Kraubath an der Mur | 1.274 | 1.317.906 | 1.034 | 1.066 | -3,0 |
| 61108 | Leoben | 24.951 | 43.820.301 | 1.756 | 1.739 | 1,0 |
| 61109 | Mautern in Steiermark | 1.814 | 1.876.235 | 1.034 | 1.018 | 1,6 |
| 61110 | Niklasdorf | 2.541 | 3.632.834 | 1.430 | 1.391 | 2,8 |
| 61111 | Proleb | 1.534 | 1.496.088 | 975 | 980 | -0,5 |
| 61112 | Radmer | 572 | 531.484 | 929 | 904 | 2,8 |
| 61113 | St. Michael/Obersteiermark | 3.063 | 3.589.620 | 1.172 | 1.079 | 8,6 |
| 61114 | St. Peter-Freienstein | 2.382 | 3.284.806 | 1.379 | 1.325 | 4,1 |
| 61115 | St. Stefan ob Leoben | 1.925 | 1.977.465 | 1.027 | 1.011 | 1,6 |
| 61116 | Traboch | 1.395 | 2.212.039 | 1.586 | 1.553 | 2,1 |
| 61118 | Vordernberg | 1.015 | 1.073.839 | 1.058 | 1.018 | 4,0 |
| 61119 | Wald am Schoberpaß | 584 | 611.424 | 1.047 | 1.050 | -0,3 |
| 61120 | Trofaiach | 11.167 | 12.536.363 | 1.123 | 1.090 | 3,0 |

Tabelle 1: Steuerkraft-Kopfquoten der Gemeinden 2018 (in €, mit Vergleich zu 2017)
Einwohner nach endgültigem Bevölkerungsstand am 31.10.2016

| Gem.- nr. | Gemeinde Bezirk | Einwoh- ner 31.10.2016 | Steuern und Abgaben 2018 | Steuerkraft- Kopfquote | | Veränd. 17/18 in % |
|--------------|---------------------------|------------------------------|-----------------------------|---------------------------|--------------|-----------------------|
| | | | | 2018 | 2017 | |
| 612 | Liezen | 80.014 | 105.141.729 | 1.314 | 1.299 | 1,1 |
| 61203 | Aigen im Ennstal | 2.680 | 2.747.967 | 1.025 | 1.077 | -4,8 |
| 61204 | Altaussee | 1.868 | 2.728.382 | 1.461 | 1.443 | 1,2 |
| 61205 | Altenmarkt bei St. Gallen | 831 | 1.586.410 | 1.909 | 1.838 | 3,9 |
| 61206 | Ardning | 1.224 | 1.232.212 | 1.007 | 1.019 | -1,2 |
| 61207 | Bad Aussee | 4.794 | 6.449.138 | 1.345 | 1.354 | -0,6 |
| 61213 | Gröbming | 2.880 | 3.830.046 | 1.330 | 1.309 | 1,6 |
| 61215 | Grundlsee | 1.210 | 1.635.107 | 1.351 | 1.327 | 1,9 |
| 61217 | Haus | 2.457 | 3.687.245 | 1.501 | 1.417 | 5,9 |
| 61222 | Lassing | 1.708 | 1.760.885 | 1.031 | 1.034 | -0,3 |
| 61236 | Ramsau am Dachstein | 2.806 | 4.190.083 | 1.493 | 1.442 | 3,6 |
| 61243 | Selzthal | 1.618 | 1.594.952 | 986 | 1.046 | -5,7 |
| 61247 | Trieben | 3.419 | 4.527.799 | 1.324 | 1.320 | 0,3 |
| 61251 | Wildalpen | 474 | 613.487 | 1.294 | 1.220 | 6,1 |
| 61252 | Wörschach | 1.103 | 1.113.868 | 1.010 | 967 | 4,4 |
| 61253 | Admont | 5.061 | 5.745.778 | 1.135 | 1.131 | 0,4 |
| 61254 | Aich | 1.288 | 1.502.867 | 1.167 | 1.155 | 1,0 |
| 61255 | Bad Mitterndorf | 4.924 | 6.761.703 | 1.373 | 1.409 | -2,6 |
| 61256 | Gaishorn am See | 1.287 | 1.618.428 | 1.258 | 1.226 | 2,5 |
| 61257 | Irdning-Donnersbachtal | 4.121 | 4.785.205 | 1.161 | 1.106 | 5,0 |
| 61258 | Landl | 2.770 | 3.009.981 | 1.087 | 1.079 | 0,8 |
| 61259 | Liezen | 8.155 | 12.028.879 | 1.475 | 1.457 | 1,3 |
| 61260 | Michaelerberg-Pruggern | 1.171 | 1.386.246 | 1.184 | 1.161 | 1,9 |
| 61261 | Mitterberg-Sankt Martin | 1.917 | 2.007.293 | 1.047 | 1.053 | -0,6 |
| 61262 | Öblarn | 2.033 | 1.956.222 | 962 | 995 | -3,3 |
| 61263 | Rottenmann | 5.253 | 6.788.745 | 1.292 | 1.289 | 0,3 |
| 61264 | St. Gallen | 1.850 | 2.306.341 | 1.247 | 1.341 | -7,0 |
| 61265 | Schladming | 6.735 | 12.192.407 | 1.810 | 1.688 | 7,2 |
| 61266 | Sölk | 1.522 | 1.450.810 | 953 | 985 | -3,2 |
| 61267 | Stainach-Pürgg | 2.855 | 3.903.243 | 1.367 | 1.376 | -0,6 |
| 614 | Murau | 28.244 | 32.141.197 | 1.138 | 1.112 | 2,3 |
| 61410 | Mühlen | 874 | 836.729 | 957 | 929 | 3,0 |
| 61413 | Niederwölz | 596 | 667.168 | 1.119 | 1.133 | -1,2 |

Tabelle 1: Steuerkraft-Kopfquoten der Gemeinden 2018 (in €, mit Vergleich zu 2017)
Einwohner nach endgültigem Bevölkerungsstand am 31.10.2016

| Gem.- nr. | Gemeinde Bezirk | Einwoh- ner 31.10.2016 | Steuern und Abgaben 2018 | Steuerkraft- Kopfquote | | Veränd. 17/18 in % |
|--------------|----------------------------|------------------------------|-----------------------------|---------------------------|--------------|-----------------------|
| | | | | 2018 | 2017 | |
| 61425 | St. Peter am Kammersberg | 2.069 | 2.086.717 | 1.009 | 958 | 5,3 |
| 61428 | Schöder | 975 | 893.510 | 916 | 947 | -3,3 |
| 61437 | Krakau | 1.449 | 1.314.278 | 907 | 932 | -2,7 |
| 61438 | Murau | 3.654 | 4.937.379 | 1.351 | 1.325 | 2,0 |
| 61439 | Neumarkt in der Steiermark | 5.050 | 5.382.327 | 1.066 | 1.022 | 4,2 |
| 61440 | Oberwölz | 2.987 | 3.113.491 | 1.042 | 1.038 | 0,4 |
| 61441 | Ranten | 1.169 | 1.055.771 | 903 | 935 | -3,4 |
| 61442 | St. Georgen am Kreischberg | 1.798 | 2.309.676 | 1.285 | 1.196 | 7,4 |
| 61443 | St. Lambrecht | 1.886 | 2.042.534 | 1.083 | 1.054 | 2,8 |
| 61444 | Scheifling | 2.135 | 2.603.578 | 1.219 | 1.133 | 7,6 |
| 61445 | Stadl-Predlitz | 1.690 | 2.287.315 | 1.353 | 1.362 | -0,7 |
| 61446 | Teufenbach-Katsch | 1.912 | 2.610.724 | 1.365 | 1.367 | -0,1 |
| 616 | Voitsberg | 51.744 | 57.889.550 | 1.119 | 1.053 | 6,3 |
| 61611 | Krottendorf-Gaisfeld | 2.443 | 2.522.789 | 1.033 | 941 | 9,7 |
| 61612 | Ligist | 3.250 | 3.115.425 | 959 | 923 | 3,8 |
| 61615 | Mooskirchen | 2.216 | 2.053.132 | 927 | 965 | -4,0 |
| 61618 | Rosental an der Kainach | 1.686 | 1.968.907 | 1.168 | 1.116 | 4,7 |
| 61621 | St. Martin am Wöllmißberg | 786 | 697.095 | 887 | 842 | 5,3 |
| 61624 | Stallhofen | 3.133 | 3.108.397 | 992 | 986 | 0,6 |
| 61625 | Voitsberg | 9.456 | 12.154.069 | 1.285 | 1.217 | 5,6 |
| 61626 | Bärnbach | 5.707 | 6.602.430 | 1.157 | 1.069 | 8,3 |
| 61627 | Edelschrott | 1.763 | 1.685.650 | 956 | 912 | 4,9 |
| 61628 | Geistthal-Södingberg | 1.567 | 1.340.214 | 855 | 823 | 3,9 |
| 61629 | Hirschegg-Pack | 1.041 | 1.007.604 | 968 | 940 | 2,9 |
| 61630 | Kainach bei Voitsberg | 1.654 | 1.466.501 | 887 | 853 | 3,9 |
| 61631 | Köflach | 9.986 | 12.838.880 | 1.286 | 1.166 | 10,3 |
| 61632 | Maria Lankowitz | 2.919 | 2.761.430 | 946 | 908 | 4,2 |
| 61633 | Söding-Sankt Johann | 4.137 | 4.567.027 | 1.104 | 1.020 | 8,2 |
| 617 | Weiz | 89.723 | 116.601.705 | 1.300 | 1.291 | 0,6 |
| 61701 | Albersdorf-Prebuch | 2.037 | 4.274.680 | 2.099 | 1.932 | 8,6 |
| 61708 | Fischbach | 1.507 | 1.553.960 | 1.031 | 993 | 3,8 |
| 61710 | Floing | 1.199 | 1.108.367 | 924 | 926 | -0,2 |
| 61711 | Gasen | 926 | 920.959 | 995 | 1.042 | -4,6 |

Tabelle 1: Steuerkraft-Kopfquoten der Gemeinden 2018 (in €, mit Vergleich zu 2017)
Einwohner nach endgültigem Bevölkerungsstand am 31.10.2016

| Gem.- nr. | Gemeinde Bezirk | Einwoh- ner 31.10.2016 | Steuern und Abgaben 2018 | Steuerkraft- Kopfquote | | Veränd. 17/18 in % |
|--------------|-----------------------------|------------------------------|-----------------------------|---------------------------|--------------|-----------------------|
| | | | | 2018 | 2017 | |
| 61716 | Markt Hartmannsdorf | 2.949 | 2.916.550 | 989 | 947 | 4,4 |
| 61719 | Hofstätten an der Raab | 2.201 | 3.302.221 | 1.500 | 1.424 | 5,3 |
| 61727 | Ludersdorf-Wilfersdorf | 2.270 | 2.774.174 | 1.222 | 1.389 | -12,0 |
| 61728 | Miesenbach bei Birkfeld | 700 | 680.513 | 972 | 997 | -2,4 |
| 61729 | Mitterdorf an der Raab | 2.083 | 1.904.170 | 914 | 944 | -3,2 |
| 61730 | Mortantsch | 2.125 | 1.883.709 | 886 | 923 | -4,0 |
| 61731 | Naas | 1.368 | 1.637.239 | 1.197 | 1.189 | 0,6 |
| 61740 | Puch bei Weiz | 2.092 | 2.018.691 | 965 | 979 | -1,5 |
| 61741 | Ratten | 1.171 | 1.403.746 | 1.199 | 1.184 | 1,2 |
| 61743 | Rettenegg | 752 | 716.518 | 953 | 987 | -3,4 |
| 61744 | St. Kathrein am Hauenstein | 648 | 589.171 | 909 | 935 | -2,8 |
| 61745 | St. Kathrein am Offenegg | 1.083 | 1.061.177 | 980 | 1.023 | -4,2 |
| 61746 | St. Margarethen an der Raab | 4.064 | 4.950.470 | 1.218 | 1.162 | 4,9 |
| 61748 | Sinabelkirchen | 4.185 | 5.451.690 | 1.303 | 1.297 | 0,4 |
| 61750 | Strallegg | 1.959 | 1.871.913 | 956 | 930 | 2,7 |
| 61751 | Thannhausen | 2.436 | 2.367.999 | 972 | 1.008 | -3,5 |
| 61756 | Anger | 4.164 | 5.056.079 | 1.214 | 1.172 | 3,6 |
| 61757 | Birkfeld | 5.068 | 5.278.872 | 1.042 | 1.053 | -1,0 |
| 61758 | Fladnitz an der Teichalm | 1.805 | 2.289.659 | 1.269 | 1.258 | 0,9 |
| 61759 | Gersdorf an der Feistritz | 1.682 | 1.785.622 | 1.062 | 1.080 | -1,7 |
| 61760 | Gleisdorf | 10.708 | 16.138.905 | 1.507 | 1.494 | 0,9 |
| 61761 | Gutenberg-Stenzengreith | 1.747 | 1.591.242 | 911 | 927 | -1,8 |
| 61762 | Ilztal | 2.118 | 2.183.243 | 1.031 | 1.018 | 1,3 |
| 61763 | Passail | 4.284 | 4.580.301 | 1.069 | 1.068 | 0,1 |
| 61764 | Pischelsdorf am Kulm | 3.667 | 4.560.434 | 1.244 | 1.245 | -0,1 |
| 61765 | St. Ruprecht an der Raab | 5.240 | 7.146.378 | 1.364 | 1.357 | 0,5 |
| 61766 | Weiz | 11.485 | 22.603.053 | 1.968 | 1.960 | 0,4 |
| 620 | Murtal | 73.032 | 91.338.246 | 1.251 | 1.241 | 0,8 |
| 62007 | Fohnsdorf | 7.708 | 9.308.798 | 1.208 | 1.156 | 4,5 |
| 62008 | Gaal | 1.388 | 1.367.490 | 985 | 968 | 1,8 |
| 62010 | Hohentauern | 412 | 845.155 | 2.051 | 1.830 | 12,1 |
| 62014 | Kobenz | 1.843 | 2.181.553 | 1.184 | 1.185 | -0,1 |
| 62021 | Pusterwald | 466 | 421.625 | 905 | 939 | -3,7 |
| 62026 | St. Georgen ob Judenburg | 849 | 901.973 | 1.062 | 1.103 | -3,7 |
| 62032 | St. Peter ob Judenburg | 1.114 | 1.171.229 | 1.051 | 1.058 | -0,7 |

Tabelle 1: Steuerkraft-Kopfquoten der Gemeinden 2018 (in €, mit Vergleich zu 2017)
Einwohner nach endgültigem Bevölkerungsstand am 31.10.2016

| Gem.- nr. | Gemeinde Bezirk | Einwoh- ner 31.10.2016 | Steuern und Abgaben 2018 | Steuerkraft- Kopfquote | | Veränd. 17/18 in % |
|--------------|---------------------------------|------------------------------|-----------------------------|---------------------------|--------------|-----------------------|
| | | | | 2018 | 2017 | |
| 62034 | Seckau | 1.276 | 1.293.868 | 1.014 | 1.059 | -4,2 |
| 62036 | Unzmarkt-Frauenburg | 1.366 | 1.516.323 | 1.110 | 1.104 | 0,6 |
| 62038 | Zeltweg | 7.335 | 10.885.438 | 1.484 | 1.454 | 2,0 |
| 62039 | Lobmingtal | 1.844 | 1.929.942 | 1.047 | 1.053 | -0,6 |
| 62040 | Judenburg | 10.130 | 14.391.042 | 1.421 | 1.429 | -0,6 |
| 62041 | Knittelfeld | 12.698 | 16.186.391 | 1.275 | 1.313 | -3,0 |
| 62042 | Obdach | 3.843 | 4.587.399 | 1.194 | 1.120 | 6,6 |
| 62043 | Pöls-Oberkurzheim | 3.014 | 3.842.150 | 1.275 | 1.206 | 5,7 |
| 62044 | Pölstal | 2.724 | 2.919.488 | 1.072 | 1.068 | 0,4 |
| 62045 | St. Marein-Feistritz | 2.042 | 1.962.819 | 961 | 974 | -1,3 |
| 62046 | St. Margarethen bei Knittelfeld | 2.771 | 2.783.846 | 1.005 | 1.065 | -5,7 |
| 62047 | Spielberg | 5.298 | 7.551.863 | 1.425 | 1.373 | 3,8 |
| 62048 | Weißkirchen in Steiermark | 4.911 | 5.289.854 | 1.077 | 1.049 | 2,7 |
| 621 | Bruck-Mürzzuschlag | 99.993 | 134.065.427 | 1.341 | 1.316 | 1,8 |
| 62105 | Breitenau am Hochlantsch | 1.728 | 1.975.831 | 1.143 | 1.141 | 0,2 |
| 62115 | Krieglach | 5.278 | 6.137.724 | 1.163 | 1.164 | -0,1 |
| 62116 | Langenwang | 3.883 | 4.268.111 | 1.099 | 1.068 | 3,0 |
| 62125 | Pernegg an der Mur | 2.377 | 2.422.539 | 1.019 | 1.033 | -1,4 |
| 62128 | St. Lorenzen im Mürztal | 3.590 | 3.989.677 | 1.111 | 1.098 | 1,2 |
| 62131 | Spital am Semmering | 1.562 | 2.667.440 | 1.708 | 1.521 | 12,3 |
| 62132 | Stanz im Mürztal | 1.818 | 1.749.281 | 962 | 994 | -3,2 |
| 62135 | Turnau | 1.543 | 1.616.837 | 1.048 | 1.102 | -4,9 |
| 62138 | Aflenz | 2.445 | 2.645.966 | 1.082 | 1.052 | 2,9 |
| 62139 | Bruck an der Mur | 15.837 | 22.285.673 | 1.407 | 1.426 | -1,3 |
| 62140 | Kapfenberg | 23.087 | 40.265.922 | 1.744 | 1.709 | 2,1 |
| 62141 | Kindberg | 8.117 | 10.489.137 | 1.292 | 1.238 | 4,4 |
| 62142 | Mariazell | 3.900 | 4.863.333 | 1.247 | 1.196 | 4,3 |
| 62143 | Mürzzuschlag | 8.628 | 10.712.526 | 1.242 | 1.189 | 4,4 |
| 62144 | Neuberg an der Mürz | 2.620 | 2.724.839 | 1.040 | 984 | 5,7 |
| 62145 | St. Barbara im Mürztal | 6.657 | 8.046.737 | 1.209 | 1.153 | 4,8 |
| 62146 | St. Marein im Mürztal | 2.722 | 2.840.261 | 1.043 | 1.048 | -0,4 |
| 62147 | Thörl | 2.315 | 2.544.857 | 1.099 | 1.111 | -1,0 |
| 62148 | Tragöß-Sankt Katharein | 1.886 | 1.818.736 | 964 | 987 | -2,3 |
| 622 | Hartberg-Fürstenfeld | 90.645 | 108.512.733 | 1.197 | 1.183 | 1,2 |

Tabelle 1: Steuerkraft-Kopfquoten der Gemeinden 2018 (in €, mit Vergleich zu 2017)
Einwohner nach endgültigem Bevölkerungsstand am 31.10.2016

| Gem.- nr. | Gemeinde Bezirk | Einwoh- ner 31.10.2016 | Steuern und Abgaben 2018 | Steuerkraft- Kopfquote | | Veränd. 17/18 in % |
|--------------|-----------------------------|------------------------------|-----------------------------|---------------------------|-------|-----------------------|
| | | | | 2018 | 2017 | |
| 62202 | Bad Blumau | 1.622 | 2.614.931 | 1.612 | 1.312 | 22,8 |
| 62205 | Buch-St. Magdalena | 2.178 | 2.121.146 | 974 | 994 | -2,0 |
| 62206 | Burgau | 1.035 | 1.141.517 | 1.103 | 1.095 | 0,7 |
| 62209 | Ebersdorf | 1.257 | 1.267.880 | 1.009 | 990 | 1,9 |
| 62211 | Friedberg | 2.575 | 2.654.170 | 1.031 | 1.019 | 1,1 |
| 62214 | Greinbach | 1.813 | 2.200.673 | 1.214 | 1.172 | 3,6 |
| 62216 | Großsteinbach | 1.262 | 1.240.036 | 983 | 988 | -0,5 |
| 62219 | Hartberg | 6.555 | 10.058.420 | 1.534 | 1.611 | -4,8 |
| 62220 | Hartberg Umgebung | 2.248 | 2.756.816 | 1.226 | 1.103 | 11,2 |
| 62226 | Lafnitz | 1.464 | 1.997.278 | 1.364 | 1.257 | 8,5 |
| 62232 | Ottendorf an der Rittschein | 1.566 | 1.496.855 | 956 | 980 | -2,5 |
| 62233 | Pinggau | 3.177 | 3.670.769 | 1.155 | 1.178 | -1,9 |
| 62235 | Pöllau | 2.073 | 2.024.802 | 977 | 987 | -1,1 |
| 62242 | St. Jakob im Walde | 1.049 | 1.046.821 | 998 | 1.015 | -1,7 |
| 62244 | St. Johann in der Haide | 2.143 | 2.672.930 | 1.247 | 1.213 | 2,8 |
| 62245 | St. Lorenzen am Wechsel | 1.500 | 1.402.256 | 935 | 971 | -3,7 |
| 62247 | Schäffern | 1.411 | 1.326.240 | 940 | 1.004 | -6,4 |
| 62252 | Söchau | 1.422 | 1.389.929 | 977 | 981 | -0,3 |
| 62256 | Stubenberg | 2.176 | 2.515.122 | 1.156 | 1.140 | 1,4 |
| 62262 | Wenigzell | 1.413 | 1.440.878 | 1.020 | 1.048 | -2,7 |
| 62264 | Bad Waltersdorf | 3.814 | 5.141.179 | 1.348 | 1.330 | 1,4 |
| 62265 | Dechantskirchen | 2.033 | 1.936.860 | 953 | 963 | -1,1 |
| 62266 | Feistritztal | 2.475 | 2.486.635 | 1.005 | 1.051 | -4,4 |
| 62267 | Fürstenfeld | 8.464 | 11.393.044 | 1.346 | 1.341 | 0,4 |
| 62268 | Grafendorf bei Hartberg | 3.120 | 3.677.950 | 1.179 | 1.145 | 3,0 |
| 62269 | Großwilfersdorf | 2.116 | 3.050.078 | 1.441 | 1.316 | 9,5 |
| 62270 | Hartl | 2.136 | 2.543.945 | 1.191 | 1.164 | 2,3 |
| 62271 | Ilz | 3.725 | 6.604.266 | 1.773 | 1.647 | 7,6 |
| 62272 | Kaindorf | 2.943 | 3.247.629 | 1.104 | 1.095 | 0,8 |
| 62273 | Loipersdorf bei Fürstenfeld | 1.906 | 2.611.892 | 1.370 | 1.397 | -1,9 |
| 62274 | Neudau | 1.463 | 1.514.476 | 1.035 | 1.075 | -3,7 |
| 62275 | Pöllau | 6.071 | 6.543.701 | 1.078 | 1.051 | 2,5 |
| 62276 | Rohr bei Hartberg | 1.464 | 1.502.998 | 1.027 | 994 | 3,3 |
| 62277 | Rohrbach an der Lafnitz | 2.683 | 3.026.469 | 1.128 | 1.136 | -0,7 |
| 62278 | Vorau | 4.755 | 4.718.132 | 992 | 995 | -0,3 |
| 62279 | Waldbach-Mönichwald | 1.538 | 1.474.010 | 958 | 986 | -2,8 |

Tabelle 1: Steuerkraft-Kopfquoten der Gemeinden 2018 (in €, mit Vergleich zu 2017)
Einwohner nach endgültigem Bevölkerungsstand am 31.10.2016

| Gem.- nr. | Gemeinde Bezirk | Einwoh- ner 31.10.2016 | Steuern und Abgaben 2018 | Steuerkraft- Kopfquote | | Veränd. 17/18 in % |
|--------------|-------------------------|------------------------------|-----------------------------|---------------------------|--------------|-----------------------|
| | | | | 2018 | 2017 | |
| 623 | Südoststeiermark | 86.190 | 100.030.871 | 1.161 | 1.132 | 2,5 |
| 62311 | Edelsbach bei Feldbach | 1.337 | 1.438.498 | 1.076 | 1.092 | -1,5 |
| 62314 | Eichkögl | 1.304 | 1.196.118 | 917 | 876 | 4,7 |
| 62326 | Halbenrain | 1.751 | 1.935.892 | 1.106 | 1.114 | -0,8 |
| 62330 | Jagerberg | 1.647 | 1.666.057 | 1.012 | 964 | 5,0 |
| 62332 | Kapfenstein | 1.579 | 1.610.494 | 1.020 | 1.001 | 1,8 |
| 62335 | Klösch | 1.212 | 1.367.478 | 1.128 | 1.129 | -0,1 |
| 62343 | Mettersdorf am Saßbach | 1.289 | 1.751.721 | 1.359 | 1.240 | 9,6 |
| 62347 | Murfeld | 1.656 | 1.659.468 | 1.002 | 1.005 | -0,3 |
| 62368 | Tieschen | 1.271 | 1.234.422 | 971 | 1.015 | -4,3 |
| 62372 | Unterlamm | 1.246 | 1.163.691 | 934 | 983 | -5,0 |
| 62375 | Bad Gleichenberg | 5.352 | 6.751.470 | 1.261 | 1.204 | 4,8 |
| 62376 | Bad Radkersburg | 3.155 | 5.403.364 | 1.713 | 1.644 | 4,2 |
| 62377 | Deutsch Goritz | 1.808 | 2.445.432 | 1.353 | 1.218 | 11,1 |
| 62378 | Fehring | 7.370 | 8.127.559 | 1.103 | 1.095 | 0,7 |
| 62379 | Feldbach | 13.374 | 18.893.608 | 1.413 | 1.406 | 0,5 |
| 62380 | Gnas | 6.085 | 6.425.280 | 1.056 | 982 | 7,6 |
| 62381 | Kirchbach-Zerlach | 3.266 | 3.487.571 | 1.068 | 1.006 | 6,1 |
| 62382 | Kirchberg an der Raab | 4.424 | 5.376.618 | 1.215 | 1.170 | 3,9 |
| 62383 | Mureck | 3.557 | 3.932.408 | 1.106 | 1.028 | 7,5 |
| 62384 | Paldau | 3.083 | 3.177.473 | 1.031 | 977 | 5,5 |
| 62385 | Pirching am Traubenberg | 2.581 | 2.490.471 | 965 | 929 | 3,9 |
| 62386 | Riegersburg | 4.920 | 4.929.883 | 1.002 | 1.049 | -4,5 |
| 62387 | St. Anna am Aigen | 2.350 | 2.265.480 | 964 | 980 | -1,6 |
| 62388 | St. Peter am Ottersbach | 2.970 | 2.966.598 | 999 | 957 | 4,4 |
| 62389 | St. Stefan im Rosental | 3.987 | 4.268.462 | 1.071 | 1.106 | -3,2 |
| 62390 | Straden | 3.616 | 4.065.355 | 1.124 | 1.059 | 6,2 |

Tabelle 2: Steuern pro Einwohner nach Gemeinden 2018 (in €)

Einwohner nach endgültigem Bevölkerungsstand am 31.10.2016

| Gem.- nr. | Gemeinde Bezirk | Einwohner 31.10.2016 | Grundsteuer | | Kommunalsteuer | | Sonstige Abgaben | | Ertragsanteile | | Steuerkraft- Kopfquote 2018 (= 100 %) |
|--------------|----------------------------|-------------------------|-------------|------------|----------------|-------------|---------------------|------------|----------------|-------------|---|
| | | | absolut | in % | absolut | in % | absolut | in % | absolut | in % | |
| 6 | Steiermark | 1.237.346 | 83 | 5,8 | 352 | 24,6 | 74 | 5,2 | 921 | 64,4 | 1.430 |
| 601 | Graz-Stadt | 283.089 | 93 | 4,7 | 489 | 24,8 | 135 | 6,9 | 1.250 | 63,5 | 1.967 |
| 603 | Deutschlandsberg | 60.866 | 65 | 5,1 | 355 | 28,0 | 44 | 3,5 | 805 | 63,4 | 1.269 |
| 60305 | Frauental an der Laßnitz | 2.823 | 72 | 4,8 | 624 | 41,5 | 27 | 1,8 | 779 | 51,9 | 1.502 |
| 60318 | Lannach | 3.393 | 104 | 3,9 | 1.677 | 63,4 | 86 | 3,3 | 778 | 29,4 | 2.644 |
| 60323 | Pölfing-Brunn | 1.636 | 51 | 4,9 | 184 | 17,7 | 17 | 1,6 | 787 | 75,8 | 1.039 |
| 60324 | Preding | 1.753 | 63 | 5,0 | 309 | 24,7 | 96 | 7,7 | 782 | 62,5 | 1.251 |
| 60326 | St. Josef (Weststeiermark) | 1.553 | 35 | 3,6 | 88 | 9,1 | 59 | 6,1 | 783 | 81,2 | 963 |
| 60329 | St. Peter im Sulmtal | 1.305 | 52 | 4,7 | 250 | 22,6 | 15 | 1,3 | 786 | 71,3 | 1.102 |
| 60341 | Wettmannstätten | 1.625 | 60 | 5,0 | 260 | 22,0 | 82 | 6,9 | 781 | 66,1 | 1.183 |
| 60344 | Deutschlandsberg | 11.673 | 90 | 5,9 | 491 | 32,4 | 47 | 3,1 | 890 | 58,6 | 1.518 |
| 60345 | Eibiswald | 6.589 | 57 | 5,5 | 156 | 15,1 | 34 | 3,3 | 784 | 76,1 | 1.031 |
| 60346 | Groß Sankt Florian | 4.219 | 54 | 4,8 | 243 | 21,8 | 35 | 3,1 | 783 | 70,3 | 1.114 |
| 60347 | St. Martin im Sulmtal | 3.058 | 60 | 5,1 | 299 | 25,3 | 42 | 3,6 | 782 | 66,1 | 1.183 |
| 60348 | St. Stefan ob Stainz | 3.578 | 44 | 4,4 | 97 | 9,7 | 60 | 6,0 | 798 | 79,9 | 999 |
| 60349 | Schwanberg | 4.601 | 56 | 5,2 | 188 | 17,6 | 36 | 3,4 | 793 | 73,9 | 1.073 |
| 60350 | Stainz | 8.627 | 58 | 5,6 | 175 | 16,6 | 32 | 3,1 | 784 | 74,7 | 1.049 |
| 60351 | Wies | 4.433 | 55 | 5,0 | 230 | 20,8 | 34 | 3,1 | 785 | 71,1 | 1.104 |

Tabelle 2: Steuern pro Einwohner nach Gemeinden 2018 (in €)

Einwohner nach endgültigem Bevölkerungsstand am 31.10.2016

| Gem.- nr. | Gemeinde Bezirk | Einwohner 31.10.2016 | Grundsteuer | | Kommunalsteuer | | Sonstige Abgaben | | Ertragsanteile | | Steuerkraft- Kopfquote 2018 (= 100 %) |
|--------------|-----------------------------|-------------------------|-------------|------------|----------------|-------------|---------------------|------------|----------------|-------------|---|
| | | | absolut | in % | absolut | in % | absolut | in % | absolut | in % | |
| 606 | Graz-Umgebung | 150.961 | 90 | 6,5 | 416 | 30,2 | 67 | 4,8 | 803 | 58,4 | 1.375 |
| 60608 | Feldkirchen bei Graz | 6.139 | 87 | 6,2 | 466 | 33,2 | 72 | 5,1 | 780 | 55,5 | 1.406 |
| 60611 | Gössendorf | 3.932 | 72 | 5,5 | 392 | 29,8 | 65 | 4,9 | 784 | 59,7 | 1.313 |
| 60613 | Gratkorn | 7.799 | 93 | 5,3 | 791 | 45,1 | 91 | 5,2 | 779 | 44,4 | 1.753 |
| 60617 | Hart bei Graz | 4.924 | 133 | 6,9 | 909 | 47,0 | 116 | 6,0 | 777 | 40,2 | 1.934 |
| 60618 | Haselsdorf-Tobelbad | 1.386 | 65 | 6,0 | 120 | 11,0 | 121 | 11,1 | 783 | 71,9 | 1.088 |
| 60619 | Hausmannstätten | 3.176 | 87 | 7,2 | 281 | 23,3 | 59 | 4,9 | 783 | 64,7 | 1.209 |
| 60623 | Kainbach bei Graz | 2.760 | 63 | 6,3 | 100 | 10,0 | 47 | 4,7 | 786 | 78,9 | 995 |
| 60624 | Kalsdorf bei Graz | 6.600 | 132 | 7,6 | 650 | 37,2 | 180 | 10,3 | 785 | 44,9 | 1.747 |
| 60626 | Kumberg | 3.825 | 61 | 6,4 | 66 | 6,9 | 39 | 4,1 | 788 | 82,5 | 955 |
| 60628 | Laßnitzhöhe | 2.718 | 88 | 7,0 | 289 | 22,9 | 71 | 5,6 | 815 | 64,6 | 1.263 |
| 60629 | Lieboch | 5.075 | 88 | 6,4 | 454 | 33,0 | 52 | 3,8 | 783 | 56,8 | 1.377 |
| 60632 | Peggau | 2.226 | 144 | 8,1 | 741 | 41,4 | 123 | 6,9 | 781 | 43,6 | 1.790 |
| 60639 | St. Bartholomä | 1.404 | 52 | 4,7 | 200 | 18,4 | 54 | 5,0 | 784 | 71,9 | 1.090 |
| 60641 | St. Oswald bei Plankenwarth | 1.200 | 62 | 6,9 | 37 | 4,0 | 18 | 2,0 | 788 | 87,0 | 906 |
| 60642 | St. Radegund bei Graz | 2.121 | 93 | 8,8 | 122 | 11,5 | 29 | 2,7 | 813 | 77,0 | 1.056 |
| 60645 | Semriach | 3.362 | 65 | 6,6 | 104 | 10,6 | 23 | 2,3 | 796 | 80,5 | 988 |
| 60646 | Stattegg | 2.877 | 74 | 7,8 | 33 | 3,5 | 59 | 6,2 | 782 | 82,5 | 949 |
| 60647 | Stiwoll | 720 | 39 | 4,6 | 2 | 0,2 | 27 | 3,1 | 790 | 92,0 | 859 |
| 60648 | Thal | 2.254 | 80 | 8,2 | 46 | 4,6 | 65 | 6,6 | 792 | 80,6 | 982 |
| 60651 | Übelbach | 2.031 | 81 | 6,5 | 312 | 25,1 | 64 | 5,2 | 788 | 63,3 | 1.246 |

Tabelle 2: Steuern pro Einwohner nach Gemeinden 2018 (in €)

Einwohner nach endgültigem Bevölkerungsstand am 31.10.2016

| Gem.- nr. | Gemeinde Bezirk | Einwohner 31.10.2016 | Grundsteuer | | Kommunalsteuer | | Sonstige Abgaben | | Ertragsanteile | | Steuerkraft- Kopfquote 2018 (= 100 %) |
|--------------|--------------------------|-------------------------|-------------|------------|----------------|-------------|---------------------|------------|----------------|-------------|---|
| | | | absolut | in % | absolut | in % | absolut | in % | absolut | in % | |
| 60653 | Vasoldsberg | 4.492 | 61 | 6,4 | 84 | 8,7 | 31 | 3,2 | 787 | 81,7 | 964 |
| 60654 | Weinitzen | 2.629 | 83 | 7,8 | 120 | 11,3 | 67 | 6,3 | 791 | 74,5 | 1.061 |
| 60655 | Werndorf | 2.301 | 86 | 4,8 | 853 | 47,8 | 69 | 3,8 | 775 | 43,5 | 1.783 |
| 60656 | Wundschuh | 1.589 | 239 | 12,1 | 852 | 43,1 | 106 | 5,3 | 779 | 39,4 | 1.976 |
| 60659 | Deutschfeistritz | 4.245 | 66 | 6,4 | 138 | 13,3 | 44 | 4,3 | 785 | 76,1 | 1.033 |
| 60660 | Dobl-Zwaring | 3.490 | 65 | 4,8 | 384 | 28,3 | 119 | 8,8 | 789 | 58,2 | 1.356 |
| 60661 | Eggersdorf bei Graz | 6.562 | 74 | 7,3 | 86 | 8,4 | 75 | 7,3 | 783 | 76,9 | 1.017 |
| 60662 | Fernitz-Mellach | 4.748 | 77 | 7,0 | 165 | 15,0 | 73 | 6,6 | 782 | 71,3 | 1.096 |
| 60663 | Frohnleiten | 6.716 | 88 | 6,6 | 421 | 31,8 | 29 | 2,2 | 784 | 59,3 | 1.322 |
| 60664 | Gratwein-Straßengel | 12.943 | 77 | 6,7 | 137 | 11,9 | 26 | 2,3 | 908 | 79,1 | 1.148 |
| 60665 | Hitzendorf | 7.113 | 66 | 7,1 | 50 | 5,4 | 33 | 3,5 | 788 | 84,1 | 937 |
| 60666 | Nestelbach bei Graz | 2.673 | 55 | 5,8 | 64 | 6,7 | 51 | 5,3 | 784 | 82,2 | 953 |
| 60667 | Raaba-Grambach | 4.352 | 123 | 4,4 | 1.841 | 65,3 | 81 | 2,9 | 775 | 27,5 | 2.820 |
| 60668 | St. Marein bei Graz | 3.650 | 51 | 5,4 | 49 | 5,2 | 55 | 5,9 | 788 | 83,6 | 943 |
| 60669 | Seiersberg-Pirka | 11.013 | 118 | 7,2 | 556 | 34,3 | 60 | 3,7 | 889 | 54,8 | 1.623 |
| 60670 | Premstätten | 5.916 | 151 | 6,1 | 1.452 | 58,1 | 105 | 4,2 | 791 | 31,6 | 2.500 |
| 610 | Leibnitz | 81.804 | 64 | 5,4 | 230 | 19,5 | 79 | 6,7 | 803 | 68,3 | 1.176 |
| 61001 | Allerheiligen bei Wildon | 1.441 | 52 | 5,3 | 104 | 10,6 | 42 | 4,3 | 782 | 79,8 | 980 |
| 61002 | Arnfels | 1.049 | 69 | 6,5 | 156 | 14,6 | 53 | 4,9 | 790 | 74,0 | 1.068 |
| 61007 | Empersdorf | 1.362 | 55 | 5,2 | 137 | 13,0 | 79 | 7,5 | 784 | 74,3 | 1.054 |

Tabelle 2: Steuern pro Einwohner nach Gemeinden 2018 (in €)

Einwohner nach endgültigem Bevölkerungsstand am 31.10.2016

| Gem.- nr. | Gemeinde Bezirk | Einwohner 31.10.2016 | Grundsteuer | | Kommunalsteuer | | Sonstige Abgaben | | Ertragsanteile | | Steuerkraft- Kopfquote 2018 (= 100 %) |
|--------------|-------------------------------|-------------------------|-------------|------|----------------|------|---------------------|------|----------------|------|---|
| | | | absolut | in % | absolut | in % | absolut | in % | absolut | in % | |
| 61008 | Gabersdorf | 1.216 | 83 | 6,2 | 399 | 30,2 | 65 | 4,9 | 776 | 58,7 | 1.322 |
| 61012 | Gralla | 2.299 | 83 | 6,4 | 331 | 25,6 | 99 | 7,7 | 780 | 60,3 | 1.293 |
| 61013 | Großklein | 2.279 | 52 | 5,1 | 120 | 11,7 | 59 | 5,8 | 792 | 77,3 | 1.024 |
| 61016 | Heimschuh | 1.992 | 61 | 6,1 | 102 | 10,2 | 56 | 5,6 | 782 | 78,2 | 1.001 |
| 61017 | Hengsberg | 1.477 | 43 | 4,4 | 77 | 7,8 | 83 | 8,4 | 778 | 79,3 | 981 |
| 61019 | Kitzeck im Sausal | 1.228 | 52 | 4,4 | 263 | 22,5 | 55 | 4,7 | 800 | 68,4 | 1.170 |
| 61020 | Lang | 1.285 | 62 | 5,5 | 222 | 19,8 | 56 | 5,0 | 783 | 69,7 | 1.124 |
| 61021 | Lebring-St. Margarethen | 2.180 | 82 | 4,6 | 766 | 42,6 | 171 | 9,5 | 780 | 43,4 | 1.799 |
| 61024 | Oberhaag | 2.156 | 42 | 4,4 | 81 | 8,5 | 37 | 3,9 | 793 | 83,2 | 953 |
| 61027 | Ragnitz | 1.454 | 64 | 5,7 | 222 | 19,8 | 50 | 4,5 | 785 | 70,0 | 1.121 |
| 61030 | St. Andrä-Höch | 1.737 | 51 | 5,2 | 65 | 6,6 | 77 | 7,9 | 786 | 80,3 | 978 |
| 61032 | St. Johann im Saggautal | 2.012 | 53 | 5,5 | 85 | 8,8 | 39 | 4,0 | 788 | 81,7 | 965 |
| 61033 | St. Nikolai im Sausal | 2.235 | 50 | 5,0 | 79 | 8,0 | 74 | 7,5 | 788 | 79,4 | 992 |
| 61043 | Tillmitsch | 3.238 | 61 | 5,0 | 227 | 18,8 | 135 | 11,2 | 784 | 65,0 | 1.206 |
| 61045 | Wagna | 5.672 | 63 | 5,4 | 147 | 12,6 | 168 | 14,4 | 792 | 67,7 | 1.170 |
| 61049 | Ehrenhausen an der Weinstraße | 2.568 | 76 | 6,5 | 239 | 20,4 | 50 | 4,3 | 807 | 68,9 | 1.173 |
| 61050 | Gamlitz | 3.256 | 53 | 4,9 | 142 | 13,3 | 63 | 5,9 | 813 | 75,9 | 1.071 |
| 61051 | Gleinstätten | 2.854 | 75 | 6,2 | 279 | 22,9 | 79 | 6,5 | 785 | 64,4 | 1.219 |
| 61052 | Heiligenkreuz am Waasen | 2.772 | 63 | 6,4 | 84 | 8,6 | 46 | 4,8 | 783 | 80,2 | 976 |
| 61053 | Leibnitz | 12.183 | 83 | 5,8 | 404 | 28,3 | 53 | 3,7 | 889 | 62,2 | 1.429 |
| 61054 | Leutschach an der Weinstraße | 3.757 | 51 | 5,1 | 87 | 8,8 | 44 | 4,4 | 809 | 81,6 | 991 |
| 61055 | St. Georgen an der Stiefing | 1.502 | 62 | 6,2 | 88 | 8,9 | 60 | 6,0 | 782 | 78,8 | 992 |

Tabelle 2: Steuern pro Einwohner nach Gemeinden 2018 (in €)

Einwohner nach endgültigem Bevölkerungsstand am 31.10.2016

| Gem.- nr. | Gemeinde Bezirk | Einwohner 31.10.2016 | Grundsteuer | | Kommunalsteuer | | Sonstige Abgaben | | Ertragsanteile | | Steuerkraft- Kopfquote 2018 (= 100 %) |
|--------------|-------------------------------|-------------------------|-------------|------------|----------------|-------------|---------------------|------------|----------------|-------------|---|
| | | | absolut | in % | absolut | in % | absolut | in % | absolut | in % | |
| 61056 | St. Veit in der Südsteiermark | 4.045 | 60 | 5,6 | 157 | 14,6 | 77 | 7,1 | 784 | 72,7 | 1.078 |
| 61057 | Schwarzautal | 2.323 | 58 | 4,5 | 374 | 28,8 | 89 | 6,8 | 779 | 59,9 | 1.301 |
| 61058 | Straß in Steiermark | 4.884 | 63 | 5,3 | 272 | 22,5 | 87 | 7,2 | 784 | 65,0 | 1.206 |
| 61059 | Wildon | 5.348 | 59 | 4,9 | 247 | 20,5 | 116 | 9,7 | 783 | 65,0 | 1.206 |
| 611 | Leoben | 61.041 | 94 | 6,7 | 353 | 25,2 | 37 | 2,7 | 916 | 65,4 | 1.401 |
| 61101 | Eisenerz | 4.212 | 80 | 7,3 | 213 | 19,4 | 13 | 1,2 | 793 | 72,1 | 1.099 |
| 61105 | Kalwang | 993 | 99 | 8,8 | 203 | 17,9 | 50 | 4,4 | 781 | 68,9 | 1.134 |
| 61106 | Kammern im Liesingtal | 1.619 | 99 | 8,9 | 197 | 17,7 | 34 | 3,1 | 784 | 70,4 | 1.114 |
| 61107 | Kraubath an der Mur | 1.274 | 82 | 7,9 | 142 | 13,8 | 27 | 2,6 | 783 | 75,7 | 1.034 |
| 61108 | Leoben | 24.951 | 103 | 5,9 | 553 | 31,5 | 48 | 2,7 | 1.051 | 59,9 | 1.756 |
| 61109 | Mautern in Steiermark | 1.814 | 81 | 7,8 | 148 | 14,3 | 10 | 0,9 | 796 | 77,0 | 1.034 |
| 61110 | Niklasdorf | 2.541 | 106 | 7,4 | 515 | 36,0 | 26 | 1,8 | 782 | 54,7 | 1.430 |
| 61111 | Proleb | 1.534 | 87 | 8,9 | 53 | 5,5 | 50 | 5,1 | 784 | 80,4 | 975 |
| 61112 | Radmer | 572 | 73 | 7,8 | 54 | 5,9 | 16 | 1,7 | 787 | 84,7 | 929 |
| 61113 | St. Michael/Obersteiermark | 3.063 | 86 | 7,4 | 258 | 22,0 | 43 | 3,6 | 785 | 67,0 | 1.172 |
| 61114 | St. Peter-Freienstein | 2.382 | 115 | 8,4 | 447 | 32,4 | 33 | 2,4 | 784 | 56,8 | 1.379 |
| 61115 | St. Stefan ob Leoben | 1.925 | 78 | 7,6 | 129 | 12,5 | 28 | 2,7 | 793 | 77,2 | 1.027 |
| 61116 | Traboch | 1.395 | 121 | 7,6 | 650 | 41,0 | 39 | 2,5 | 776 | 49,0 | 1.586 |
| 61118 | Vordernberg | 1.015 | 65 | 6,2 | 147 | 13,9 | 22 | 2,1 | 824 | 77,9 | 1.058 |
| 61119 | Wald am Schoberpaß | 584 | 98 | 9,3 | 136 | 13,0 | 23 | 2,2 | 790 | 75,5 | 1.047 |

Tabelle 2: Steuern pro Einwohner nach Gemeinden 2018 (in €)

Einwohner nach endgültigem Bevölkerungsstand am 31.10.2016

| Gem.- nr. | Gemeinde Bezirk | Einwohner 31.10.2016 | Grundsteuer | | Kommunalsteuer | | Sonstige Abgaben | | Ertragsanteile | | Steuerkraft- Kopfquote 2018 (= 100 %) |
|--------------|---------------------------|-------------------------|-------------|------------|----------------|-------------|---------------------|------------|----------------|-------------|---|
| | | | absolut | in % | absolut | in % | absolut | in % | absolut | in % | |
| 61120 | Trofaiach | 11.167 | 79 | 7,0 | 110 | 9,8 | 33 | 2,9 | 900 | 80,2 | 1.123 |
| 612 | Liezen | 80.014 | 105 | 8,0 | 308 | 23,5 | 67 | 5,1 | 833 | 63,4 | 1.314 |
| 61203 | Aigen im Ennstal | 2.680 | 85 | 8,3 | 100 | 9,7 | 28 | 2,8 | 812 | 79,2 | 1.025 |
| 61204 | Altaussee | 1.868 | 121 | 8,3 | 314 | 21,5 | 170 | 11,7 | 856 | 58,6 | 1.461 |
| 61205 | Altenmarkt bei St. Gallen | 831 | 90 | 4,7 | 1.018 | 53,3 | 26 | 1,4 | 775 | 40,6 | 1.909 |
| 61206 | Ardning | 1.224 | 62 | 6,1 | 140 | 13,9 | 20 | 2,0 | 785 | 78,0 | 1.007 |
| 61207 | Bad Aussee | 4.794 | 126 | 9,4 | 275 | 20,5 | 112 | 8,3 | 832 | 61,9 | 1.345 |
| 61213 | Gröbming | 2.880 | 100 | 7,5 | 332 | 25,0 | 84 | 6,3 | 814 | 61,2 | 1.330 |
| 61215 | Grundlsee | 1.210 | 122 | 9,1 | 188 | 13,9 | 145 | 10,8 | 896 | 66,3 | 1.351 |
| 61217 | Haus | 2.457 | 127 | 8,5 | 327 | 21,8 | 146 | 9,7 | 900 | 60,0 | 1.501 |
| 61222 | Lassing | 1.708 | 79 | 7,6 | 131 | 12,7 | 32 | 3,1 | 790 | 76,6 | 1.031 |
| 61236 | Ramsau am Dachstein | 2.806 | 173 | 11,6 | 209 | 14,0 | 100 | 6,7 | 1.012 | 67,8 | 1.493 |
| 61243 | Selzthal | 1.618 | 47 | 4,8 | 122 | 12,4 | 19 | 2,0 | 797 | 80,8 | 986 |
| 61247 | Trieben | 3.419 | 86 | 6,5 | 434 | 32,8 | 24 | 1,8 | 780 | 58,9 | 1.324 |
| 61251 | Wildalpen | 474 | 86 | 6,7 | 317 | 24,5 | 37 | 2,8 | 854 | 66,0 | 1.294 |
| 61252 | Wörschach | 1.103 | 72 | 7,1 | 112 | 11,1 | 34 | 3,3 | 792 | 78,4 | 1.010 |
| 61253 | Admont | 5.061 | 83 | 7,3 | 213 | 18,7 | 42 | 3,7 | 797 | 70,2 | 1.135 |
| 61254 | Aich | 1.288 | 83 | 7,1 | 175 | 15,0 | 87 | 7,4 | 823 | 70,5 | 1.167 |
| 61255 | Bad Mitterndorf | 4.924 | 130 | 9,5 | 262 | 19,1 | 117 | 8,5 | 864 | 62,9 | 1.373 |
| 61256 | Gaishorn am See | 1.287 | 92 | 7,3 | 340 | 27,0 | 41 | 3,3 | 785 | 62,4 | 1.258 |

Tabelle 2: Steuern pro Einwohner nach Gemeinden 2018 (in €)

Einwohner nach endgültigem Bevölkerungsstand am 31.10.2016

| Gem.- nr. | Gemeinde Bezirk | Einwohner 31.10.2016 | Grundsteuer | | Kommunalsteuer | | Sonstige Abgaben | | Ertragsanteile | | Steuerkraft- Kopfquote 2018 (= 100 %) |
|--------------|----------------------------|-------------------------|-------------|------------|----------------|-------------|---------------------|------------|----------------|-------------|---|
| | | | absolut | in % | absolut | in % | absolut | in % | absolut | in % | |
| 61257 | Irdning-Donnersbachtal | 4.121 | 83 | 7,2 | 147 | 12,6 | 110 | 9,5 | 821 | 70,7 | 1.161 |
| 61258 | Landl | 2.770 | 71 | 6,6 | 179 | 16,5 | 42 | 3,8 | 794 | 73,1 | 1.087 |
| 61259 | Liezen | 8.155 | 128 | 8,7 | 542 | 36,8 | 29 | 1,9 | 776 | 52,6 | 1.475 |
| 61260 | Michaelerberg-Pruggern | 1.171 | 63 | 5,3 | 183 | 15,5 | 50 | 4,2 | 888 | 75,0 | 1.184 |
| 61261 | Mitterberg-Sankt Martin | 1.917 | 81 | 7,8 | 115 | 11,0 | 44 | 4,2 | 806 | 77,0 | 1.047 |
| 61262 | Öblarn | 2.033 | 56 | 5,8 | 83 | 8,7 | 28 | 2,9 | 796 | 82,7 | 962 |
| 61263 | Rottenmann | 5.253 | 76 | 5,9 | 410 | 31,7 | 22 | 1,7 | 784 | 60,7 | 1.292 |
| 61264 | St. Gallen | 1.850 | 87 | 7,0 | 344 | 27,6 | 24 | 1,9 | 791 | 63,5 | 1.247 |
| 61265 | Schladming | 6.735 | 178 | 9,9 | 510 | 28,2 | 128 | 7,1 | 994 | 54,9 | 1.810 |
| 61266 | Sölk | 1.522 | 58 | 6,1 | 68 | 7,1 | 32 | 3,4 | 794 | 83,3 | 953 |
| 61267 | Stainach-Pürgg | 2.855 | 108 | 7,9 | 440 | 32,2 | 40 | 2,9 | 779 | 57,0 | 1.367 |
| 614 | Murau | 28.244 | 86 | 7,6 | 187 | 16,4 | 50 | 4,4 | 815 | 71,6 | 1.138 |
| 61410 | Mühlen | 874 | 63 | 6,6 | 47 | 4,9 | 32 | 3,3 | 815 | 85,2 | 957 |
| 61413 | Niederwölz | 596 | 77 | 6,9 | 236 | 21,1 | 20 | 1,8 | 786 | 70,2 | 1.119 |
| 61425 | St. Peter am Kammersberg | 2.069 | 58 | 5,8 | 49 | 4,9 | 77 | 7,7 | 824 | 81,7 | 1.009 |
| 61428 | Schöder | 975 | 71 | 7,7 | 29 | 3,2 | 18 | 1,9 | 799 | 87,2 | 916 |
| 61437 | Krakau | 1.449 | 60 | 6,6 | 25 | 2,8 | 21 | 2,3 | 800 | 88,2 | 907 |
| 61438 | Murau | 3.654 | 111 | 8,2 | 384 | 28,4 | 63 | 4,7 | 793 | 58,7 | 1.351 |
| 61439 | Neumarkt in der Steiermark | 5.050 | 81 | 7,6 | 152 | 14,2 | 38 | 3,6 | 795 | 74,6 | 1.066 |
| 61440 | Oberwölz | 2.987 | 74 | 7,1 | 90 | 8,6 | 64 | 6,2 | 814 | 78,1 | 1.042 |

Tabelle 2: Steuern pro Einwohner nach Gemeinden 2018 (in €)

Einwohner nach endgültigem Bevölkerungsstand am 31.10.2016

| Gem.- nr. | Gemeinde Bezirk | Einwohner 31.10.2016 | Grundsteuer | | Kommunalsteuer | | Sonstige Abgaben | | Ertragsanteile | | Steuerkraft- Kopfquote 2018 (= 100 %) |
|--------------|----------------------------|-------------------------|-------------|------------|----------------|-------------|---------------------|------------|----------------|-------------|---|
| | | | absolut | in % | absolut | in % | absolut | in % | absolut | in % | |
| 61441 | Ranten | 1.169 | 51 | 5,6 | 29 | 3,2 | 28 | 3,1 | 796 | 88,2 | 903 |
| 61442 | St. Georgen am Kreischberg | 1.798 | 111 | 8,6 | 164 | 12,8 | 72 | 5,6 | 937 | 73,0 | 1.285 |
| 61443 | St. Lambrecht | 1.886 | 84 | 7,8 | 152 | 14,0 | 30 | 2,7 | 818 | 75,5 | 1.083 |
| 61444 | Scheifling | 2.135 | 94 | 7,7 | 303 | 24,8 | 40 | 3,3 | 783 | 64,2 | 1.219 |
| 61445 | Stadl-Predlitz | 1.690 | 142 | 10,5 | 186 | 13,7 | 123 | 9,1 | 902 | 66,7 | 1.353 |
| 61446 | Teufenbach-Katsch | 1.912 | 84 | 6,1 | 480 | 35,2 | 22 | 1,6 | 779 | 57,0 | 1.365 |
| 616 | Voitsberg | 51.744 | 56 | 5,0 | 209 | 18,7 | 41 | 3,7 | 812 | 72,6 | 1.119 |
| 61611 | Krottendorf-Gaisfeld | 2.443 | 42 | 4,1 | 149 | 14,4 | 58 | 5,6 | 784 | 75,9 | 1.033 |
| 61612 | Ligist | 3.250 | 41 | 4,3 | 98 | 10,2 | 23 | 2,4 | 797 | 83,1 | 959 |
| 61615 | Mooskirchen | 2.216 | 36 | 3,9 | 62 | 6,7 | 36 | 3,9 | 791 | 85,4 | 927 |
| 61618 | Rosental an der Kainach | 1.686 | 72 | 6,1 | 304 | 26,0 | 11 | 0,9 | 782 | 66,9 | 1.168 |
| 61621 | St. Martin am Wöllmißberg | 786 | 43 | 4,9 | 29 | 3,3 | 30 | 3,4 | 785 | 88,5 | 887 |
| 61624 | Stallhofen | 3.133 | 42 | 4,2 | 129 | 13,0 | 38 | 3,8 | 784 | 79,0 | 992 |
| 61625 | Voitsberg | 9.456 | 70 | 5,5 | 337 | 26,2 | 62 | 4,9 | 815 | 63,4 | 1.285 |
| 61626 | Bärnbach | 5.707 | 63 | 5,4 | 225 | 19,4 | 88 | 7,6 | 782 | 67,6 | 1.157 |
| 61627 | Edelschrott | 1.763 | 57 | 6,0 | 81 | 8,5 | 34 | 3,6 | 784 | 82,0 | 956 |
| 61628 | Geistthal-Södingberg | 1.567 | 34 | 4,0 | 18 | 2,1 | 21 | 2,4 | 782 | 91,5 | 855 |
| 61629 | Hirschegg-Pack | 1.041 | 76 | 7,8 | 36 | 3,7 | 45 | 4,6 | 812 | 83,9 | 968 |
| 61630 | Kainach bei Voitsberg | 1.654 | 46 | 5,2 | 50 | 5,7 | 8 | 0,9 | 782 | 88,2 | 887 |
| 61631 | Köflach | 9.986 | 63 | 4,9 | 313 | 24,3 | 19 | 1,4 | 891 | 69,3 | 1.286 |

Tabelle 2: Steuern pro Einwohner nach Gemeinden 2018 (in €)

Einwohner nach endgültigem Bevölkerungsstand am 31.10.2016

| Gem.- nr. | Gemeinde Bezirk | Einwohner 31.10.2016 | Grundsteuer | | Kommunalsteuer | | Sonstige Abgaben | | Ertragsanteile | | Steuerkraft- Kopfquote 2018 (= 100 %) |
|--------------|-----------------------------|-------------------------|-------------|------------|----------------|-------------|---------------------|------------|----------------|-------------|---|
| | | | absolut | in % | absolut | in % | absolut | in % | absolut | in % | |
| 61632 | Maria Lankowitz | 2.919 | 56 | 6,0 | 81 | 8,5 | 16 | 1,7 | 793 | 83,8 | 946 |
| 61633 | Söding-Sankt Johann | 4.137 | 41 | 3,7 | 230 | 20,8 | 50 | 4,5 | 784 | 71,0 | 1.104 |
| 617 | Weiz | 89.723 | 65 | 5,0 | 360 | 27,7 | 61 | 4,7 | 814 | 62,6 | 1.300 |
| 61701 | Albersdorf-Prebuch | 2.037 | 98 | 4,7 | 1.091 | 52,0 | 137 | 6,5 | 773 | 36,8 | 2.099 |
| 61708 | Fischbach | 1.507 | 61 | 5,9 | 68 | 6,6 | 97 | 9,4 | 806 | 78,1 | 1.031 |
| 61710 | Floing | 1.199 | 43 | 4,7 | 73 | 7,9 | 19 | 2,1 | 789 | 85,3 | 924 |
| 61711 | Gasen | 926 | 34 | 3,4 | 157 | 15,7 | 16 | 1,6 | 788 | 79,2 | 995 |
| 61716 | Markt Hartmannsdorf | 2.949 | 46 | 4,7 | 104 | 10,6 | 50 | 5,1 | 788 | 79,7 | 989 |
| 61719 | Hofstätten an der Raab | 2.201 | 63 | 4,2 | 521 | 34,7 | 137 | 9,1 | 779 | 51,9 | 1.500 |
| 61727 | Ludersdorf-Wilfersdorf | 2.270 | 67 | 5,5 | 307 | 25,1 | 63 | 5,1 | 786 | 64,3 | 1.222 |
| 61728 | Miesenbach bei Birkfeld | 700 | 66 | 6,7 | 43 | 4,4 | 44 | 4,5 | 820 | 84,3 | 972 |
| 61729 | Mitterdorf an der Raab | 2.083 | 47 | 5,2 | 33 | 3,6 | 38 | 4,2 | 796 | 87,0 | 914 |
| 61730 | Mortantsch | 2.125 | 46 | 5,2 | 15 | 1,7 | 38 | 4,3 | 787 | 88,8 | 886 |
| 61731 | Naas | 1.368 | 51 | 4,3 | 339 | 28,3 | 25 | 2,1 | 782 | 65,3 | 1.197 |
| 61740 | Puch bei Weiz | 2.092 | 63 | 6,6 | 69 | 7,2 | 30 | 3,1 | 803 | 83,2 | 965 |
| 61741 | Ratten | 1.171 | 62 | 5,2 | 312 | 26,0 | 31 | 2,6 | 795 | 66,3 | 1.199 |
| 61743 | Rettenegg | 752 | 72 | 7,6 | 72 | 7,5 | 24 | 2,5 | 785 | 82,4 | 953 |
| 61744 | St. Kathrein am Hauenstein | 648 | 52 | 5,7 | 32 | 3,5 | 26 | 2,9 | 799 | 87,9 | 909 |
| 61745 | St. Kathrein am Offenegg | 1.083 | 57 | 5,9 | 60 | 6,1 | 22 | 2,2 | 841 | 85,8 | 980 |
| 61746 | St. Margarethen an der Raab | 4.064 | 59 | 4,9 | 212 | 17,4 | 164 | 13,5 | 782 | 64,2 | 1.218 |

Tabelle 2: Steuern pro Einwohner nach Gemeinden 2018 (in €)

Einwohner nach endgültigem Bevölkerungsstand am 31.10.2016

| Gem.- nr. | Gemeinde Bezirk | Einwohner 31.10.2016 | Grundsteuer | | Kommunalsteuer | | Sonstige Abgaben | | Ertragsanteile | | Steuerkraft- Kopfquote 2018 (= 100 %) |
|--------------|---------------------------|-------------------------|-------------|------------|----------------|-------------|---------------------|------------|----------------|-------------|---|
| | | | absolut | in % | absolut | in % | absolut | in % | absolut | in % | |
| 61748 | Sinabelkirchen | 4.185 | 51 | 3,9 | 363 | 27,9 | 105 | 8,1 | 783 | 60,1 | 1.303 |
| 61750 | Strallegg | 1.959 | 39 | 4,1 | 51 | 5,3 | 63 | 6,6 | 802 | 84,0 | 956 |
| 61751 | Thannhausen | 2.436 | 49 | 5,0 | 97 | 9,9 | 37 | 3,8 | 790 | 81,3 | 972 |
| 61756 | Anger | 4.164 | 68 | 5,6 | 317 | 26,1 | 32 | 2,7 | 797 | 65,6 | 1.214 |
| 61757 | Birkfeld | 5.068 | 51 | 4,9 | 181 | 17,3 | 27 | 2,6 | 783 | 75,2 | 1.042 |
| 61758 | Fladnitz an der Teichalm | 1.805 | 87 | 6,8 | 286 | 22,6 | 60 | 4,7 | 836 | 65,9 | 1.269 |
| 61759 | Gersdorf an der Feistritz | 1.682 | 36 | 3,4 | 215 | 20,2 | 27 | 2,5 | 784 | 73,8 | 1.062 |
| 61760 | Gleisdorf | 10.708 | 81 | 5,4 | 465 | 30,8 | 73 | 4,8 | 889 | 59,0 | 1.507 |
| 61761 | Gutenberg-Stenzengreith | 1.747 | 44 | 4,8 | 18 | 2,0 | 63 | 7,0 | 786 | 86,3 | 911 |
| 61762 | Ilztal | 2.118 | 49 | 4,7 | 113 | 11,0 | 86 | 8,4 | 782 | 75,9 | 1.031 |
| 61763 | Passail | 4.284 | 55 | 5,1 | 186 | 17,4 | 40 | 3,7 | 788 | 73,7 | 1.069 |
| 61764 | Pischelsdorf am Kulm | 3.667 | 54 | 4,4 | 374 | 30,0 | 33 | 2,6 | 783 | 63,0 | 1.244 |
| 61765 | St. Ruprecht an der Raab | 5.240 | 74 | 5,4 | 438 | 32,1 | 68 | 5,0 | 784 | 57,5 | 1.364 |
| 61766 | Weiz | 11.485 | 93 | 4,7 | 943 | 47,9 | 46 | 2,4 | 886 | 45,0 | 1.968 |
| 620 | Murtal | 73.032 | 89 | 7,1 | 291 | 23,3 | 51 | 4,1 | 820 | 65,5 | 1.251 |
| 62007 | Fohnsdorf | 7.708 | 98 | 8,1 | 275 | 22,8 | 48 | 4,0 | 787 | 65,1 | 1.208 |
| 62008 | Gaal | 1.388 | 81 | 8,2 | 65 | 6,6 | 49 | 5,0 | 791 | 80,2 | 985 |
| 62010 | Hohentauern | 412 | 194 | 9,5 | 824 | 40,2 | 135 | 6,6 | 898 | 43,8 | 2.051 |
| 62014 | Kobenz | 1.843 | 88 | 7,4 | 208 | 17,6 | 104 | 8,8 | 783 | 66,2 | 1.184 |
| 62021 | Pusterwald | 466 | 75 | 8,3 | 4 | 0,4 | 22 | 2,5 | 804 | 88,9 | 905 |

Tabelle 2: Steuern pro Einwohner nach Gemeinden 2018 (in €)

Einwohner nach endgültigem Bevölkerungsstand am 31.10.2016

| Gem.- nr. | Gemeinde Bezirk | Einwohner 31.10.2016 | Grundsteuer | | Kommunalsteuer | | Sonstige Abgaben | | Ertragsanteile | | Steuerkraft- Kopfquote 2018 (= 100 %) |
|--------------|---------------------------------|-------------------------|-------------|------------|----------------|-------------|---------------------|------------|----------------|-------------|---|
| | | | absolut | in % | absolut | in % | absolut | in % | absolut | in % | |
| 62026 | St. Georgen ob Judenburg | 849 | 78 | 7,3 | 175 | 16,4 | 27 | 2,5 | 783 | 73,7 | 1.062 |
| 62032 | St. Peter ob Judenburg | 1.114 | 92 | 8,7 | 149 | 14,1 | 28 | 2,7 | 783 | 74,5 | 1.051 |
| 62034 | Seckau | 1.276 | 90 | 8,9 | 70 | 6,9 | 64 | 6,3 | 790 | 77,9 | 1.014 |
| 62036 | Unzmarkt-Frauenburg | 1.366 | 70 | 6,3 | 240 | 21,6 | 16 | 1,5 | 784 | 70,7 | 1.110 |
| 62038 | Zeltweg | 7.335 | 97 | 6,6 | 578 | 38,9 | 28 | 1,9 | 781 | 52,6 | 1.484 |
| 62039 | Lobmingtal | 1.844 | 78 | 7,5 | 125 | 12,0 | 49 | 4,7 | 794 | 75,9 | 1.047 |
| 62040 | Judenburg | 10.130 | 101 | 7,1 | 394 | 27,7 | 38 | 2,7 | 889 | 62,5 | 1.421 |
| 62041 | Knittelfeld | 12.698 | 75 | 5,9 | 291 | 22,8 | 19 | 1,5 | 890 | 69,8 | 1.275 |
| 62042 | Obdach | 3.843 | 88 | 7,4 | 286 | 23,9 | 34 | 2,8 | 786 | 65,8 | 1.194 |
| 62043 | Pöls-Oberkurzheim | 3.014 | 88 | 6,9 | 336 | 26,4 | 69 | 5,4 | 782 | 61,4 | 1.275 |
| 62044 | Pölstal | 2.724 | 87 | 8,1 | 151 | 14,1 | 35 | 3,3 | 799 | 74,5 | 1.072 |
| 62045 | St. Marein-Feistritz | 2.042 | 79 | 8,2 | 53 | 5,5 | 47 | 4,9 | 782 | 81,3 | 961 |
| 62046 | St. Margarethen bei Knittelfeld | 2.771 | 84 | 8,3 | 110 | 11,0 | 22 | 2,2 | 789 | 78,5 | 1.005 |
| 62047 | Spielberg | 5.298 | 89 | 6,2 | 323 | 22,7 | 219 | 15,4 | 795 | 55,8 | 1.425 |
| 62048 | Weißkirchen in Steiermark | 4.911 | 87 | 8,1 | 166 | 15,4 | 39 | 3,6 | 785 | 72,9 | 1.077 |
| 621 | Bruck-Mürzzuschlag | 99.993 | 84 | 6,3 | 348 | 26,0 | 42 | 3,1 | 867 | 64,6 | 1.341 |
| 62105 | Breitenau am Hochlantsch | 1.728 | 66 | 5,8 | 283 | 24,7 | 9 | 0,8 | 786 | 68,7 | 1.143 |
| 62115 | Krieglach | 5.278 | 83 | 7,1 | 257 | 22,1 | 36 | 3,1 | 786 | 67,6 | 1.163 |
| 62116 | Langenwang | 3.883 | 73 | 6,7 | 182 | 16,6 | 60 | 5,5 | 784 | 71,3 | 1.099 |
| 62125 | Pernegg an der Mur | 2.377 | 71 | 6,9 | 129 | 12,7 | 32 | 3,1 | 788 | 77,3 | 1.019 |

Tabelle 2: Steuern pro Einwohner nach Gemeinden 2018 (in €)

Einwohner nach endgültigem Bevölkerungsstand am 31.10.2016

| Gem.- nr. | Gemeinde Bezirk | Einwohner 31.10.2016 | Grundsteuer | | Kommunalsteuer | | Sonstige Abgaben | | Ertragsanteile | | Steuerkraft- Kopfquote 2018 (= 100 %) |
|--------------|-----------------------------|-------------------------|-------------|------------|----------------|-------------|---------------------|------------|----------------|-------------|---|
| | | | absolut | in % | absolut | in % | absolut | in % | absolut | in % | |
| 62128 | St. Lorenzen im Mürztal | 3.590 | 80 | 7,2 | 188 | 16,9 | 53 | 4,8 | 789 | 71,0 | 1.111 |
| 62131 | Spital am Semmering | 1.562 | 155 | 9,1 | 638 | 37,4 | 100 | 5,8 | 815 | 47,7 | 1.708 |
| 62132 | Stanz im Mürztal | 1.818 | 63 | 6,6 | 38 | 3,9 | 65 | 6,8 | 796 | 82,8 | 962 |
| 62135 | Turnau | 1.543 | 86 | 8,2 | 91 | 8,7 | 51 | 4,9 | 820 | 78,2 | 1.048 |
| 62138 | Aflenz | 2.445 | 92 | 8,5 | 154 | 14,2 | 35 | 3,3 | 801 | 74,0 | 1.082 |
| 62139 | Bruck an der Mur | 15.837 | 99 | 7,0 | 370 | 26,3 | 49 | 3,5 | 889 | 63,2 | 1.407 |
| 62140 | Kapfenberg | 23.087 | 78 | 4,4 | 584 | 33,5 | 30 | 1,7 | 1.052 | 60,3 | 1.744 |
| 62141 | Kindberg | 8.117 | 77 | 6,0 | 390 | 30,2 | 42 | 3,2 | 783 | 60,6 | 1.292 |
| 62142 | Mariazell | 3.900 | 111 | 8,9 | 238 | 19,1 | 76 | 6,1 | 822 | 65,9 | 1.247 |
| 62143 | Mürzzuschlag | 8.628 | 78 | 6,3 | 336 | 27,0 | 44 | 3,5 | 784 | 63,1 | 1.242 |
| 62144 | Neuberg an der Mürz | 2.620 | 84 | 8,0 | 93 | 8,9 | 57 | 5,4 | 807 | 77,6 | 1.040 |
| 62145 | St. Barbara im Mürztal | 6.657 | 84 | 6,9 | 305 | 25,2 | 34 | 2,8 | 786 | 65,0 | 1.209 |
| 62146 | St. Marein im Mürztal | 2.722 | 63 | 6,0 | 173 | 16,6 | 26 | 2,5 | 782 | 74,9 | 1.043 |
| 62147 | Thörl | 2.315 | 77 | 7,0 | 215 | 19,5 | 22 | 2,0 | 785 | 71,5 | 1.099 |
| 62148 | Tragöß-Sankt Katharein | 1.886 | 83 | 8,6 | 70 | 7,3 | 23 | 2,4 | 788 | 81,7 | 964 |
| 622 | Hartberg-Fürstenfeld | 90.645 | 77 | 6,4 | 261 | 21,8 | 63 | 5,2 | 797 | 66,5 | 1.197 |
| 62202 | Bad Blumau | 1.622 | 112 | 7,0 | 308 | 19,1 | 299 | 18,6 | 893 | 55,4 | 1.612 |
| 62205 | Buch-St. Magdalena | 2.178 | 54 | 5,5 | 97 | 9,9 | 41 | 4,2 | 783 | 80,4 | 974 |
| 62206 | Burgau | 1.035 | 80 | 7,3 | 178 | 16,1 | 54 | 4,9 | 790 | 71,7 | 1.103 |
| 62209 | Ebersdorf | 1.257 | 48 | 4,7 | 113 | 11,2 | 64 | 6,4 | 784 | 77,7 | 1.009 |

Tabelle 2: Steuern pro Einwohner nach Gemeinden 2018 (in €)

Einwohner nach endgültigem Bevölkerungsstand am 31.10.2016

| Gem.- nr. | Gemeinde Bezirk | Einwohner 31.10.2016 | Grundsteuer | | Kommunalsteuer | | Sonstige Abgaben | | Ertragsanteile | | Steuerkraft- Kopfquote 2018 (= 100 %) |
|--------------|-----------------------------|-------------------------|-------------|------|----------------|------|---------------------|------|----------------|------|---|
| | | | absolut | in % | absolut | in % | absolut | in % | absolut | in % | |
| 62211 | Friedberg | 2.575 | 71 | 6,9 | 135 | 13,1 | 43 | 4,2 | 782 | 75,9 | 1.031 |
| 62214 | Greinbach | 1.813 | 56 | 4,6 | 259 | 21,3 | 110 | 9,1 | 789 | 65,0 | 1.214 |
| 62216 | Großsteinbach | 1.262 | 73 | 7,4 | 97 | 9,9 | 29 | 2,9 | 784 | 79,8 | 983 |
| 62219 | Hartberg | 6.555 | 126 | 8,2 | 566 | 36,9 | 69 | 4,5 | 774 | 50,5 | 1.534 |
| 62220 | Hartberg Umgebung | 2.248 | 69 | 5,6 | 261 | 21,3 | 104 | 8,5 | 793 | 64,7 | 1.226 |
| 62226 | Lafnitz | 1.464 | 55 | 4,1 | 449 | 32,9 | 79 | 5,8 | 781 | 57,2 | 1.364 |
| 62232 | Ottendorf an der Rittschein | 1.566 | 57 | 6,0 | 57 | 6,0 | 54 | 5,7 | 788 | 82,4 | 956 |
| 62233 | Pinggau | 3.177 | 78 | 6,7 | 222 | 19,2 | 73 | 6,4 | 782 | 67,7 | 1.155 |
| 62235 | Pöllauberg | 2.073 | 49 | 5,1 | 71 | 7,3 | 54 | 5,5 | 802 | 82,1 | 977 |
| 62242 | St. Jakob im Walde | 1.049 | 74 | 7,4 | 64 | 6,4 | 40 | 4,0 | 820 | 82,2 | 998 |
| 62244 | St. Johann in der Haide | 2.143 | 87 | 7,0 | 313 | 25,1 | 61 | 4,9 | 785 | 63,0 | 1.247 |
| 62245 | St. Lorenzen am Wechsel | 1.500 | 58 | 6,2 | 52 | 5,6 | 35 | 3,7 | 789 | 84,5 | 935 |
| 62247 | Schäffern | 1.411 | 61 | 6,5 | 49 | 5,3 | 37 | 3,9 | 793 | 84,3 | 940 |
| 62252 | Söchau | 1.422 | 65 | 6,7 | 78 | 7,9 | 39 | 4,0 | 795 | 81,4 | 977 |
| 62256 | Stubenberg | 2.176 | 75 | 6,5 | 191 | 16,5 | 50 | 4,3 | 840 | 72,7 | 1.156 |
| 62262 | Wenigzell | 1.413 | 78 | 7,7 | 123 | 12,1 | 15 | 1,5 | 803 | 78,7 | 1.020 |
| 62264 | Bad Waltersdorf | 3.814 | 101 | 7,5 | 296 | 22,0 | 52 | 3,8 | 900 | 66,8 | 1.348 |
| 62265 | Dechantskirchen | 2.033 | 56 | 5,9 | 67 | 7,0 | 47 | 5,0 | 782 | 82,1 | 953 |
| 62266 | Feistritztal | 2.475 | 55 | 5,5 | 142 | 14,1 | 23 | 2,3 | 784 | 78,1 | 1.005 |
| 62267 | Fürstenfeld | 8.464 | 97 | 7,2 | 398 | 29,6 | 65 | 4,8 | 785 | 58,3 | 1.346 |
| 62268 | Grafendorf bei Hartberg | 3.120 | 64 | 5,5 | 257 | 21,8 | 69 | 5,9 | 788 | 66,9 | 1.179 |
| 62269 | Großwilfersdorf | 2.116 | 91 | 6,3 | 424 | 29,4 | 146 | 10,1 | 780 | 54,1 | 1.441 |

Tabelle 2: Steuern pro Einwohner nach Gemeinden 2018 (in €)

Einwohner nach endgültigem Bevölkerungsstand am 31.10.2016

| Gem.- nr. | Gemeinde Bezirk | Einwohner 31.10.2016 | Grundsteuer | | Kommunalsteuer | | Sonstige Abgaben | | Ertragsanteile | | Steuerkraft- Kopfquote 2018 (= 100 %) |
|--------------|-----------------------------|-------------------------|-------------|------------|----------------|-------------|---------------------|------------|----------------|-------------|---|
| | | | absolut | in % | absolut | in % | absolut | in % | absolut | in % | |
| 62270 | Hartl | 2.136 | 62 | 5,2 | 322 | 27,0 | 23 | 2,0 | 784 | 65,8 | 1.191 |
| 62271 | Ilz | 3.725 | 87 | 4,9 | 773 | 43,6 | 137 | 7,7 | 776 | 43,8 | 1.773 |
| 62272 | Kaindorf | 2.943 | 85 | 7,7 | 187 | 16,9 | 42 | 3,8 | 789 | 71,5 | 1.104 |
| 62273 | Loipersdorf bei Fürstenfeld | 1.906 | 109 | 8,0 | 331 | 24,1 | 24 | 1,7 | 907 | 66,2 | 1.370 |
| 62274 | Neudau | 1.463 | 67 | 6,4 | 166 | 16,0 | 20 | 1,9 | 783 | 75,6 | 1.035 |
| 62275 | Pöllau | 6.071 | 56 | 5,2 | 178 | 16,6 | 55 | 5,1 | 788 | 73,1 | 1.078 |
| 62276 | Rohr bei Hartberg | 1.464 | 55 | 5,3 | 99 | 9,6 | 91 | 8,9 | 782 | 76,2 | 1.027 |
| 62277 | Rohrbach an der Lafnitz | 2.683 | 72 | 6,4 | 233 | 20,7 | 35 | 3,1 | 788 | 69,9 | 1.128 |
| 62278 | Vorau | 4.755 | 59 | 5,9 | 121 | 12,2 | 29 | 2,9 | 784 | 79,0 | 992 |
| 62279 | Waldbach-Mönichwald | 1.538 | 68 | 7,1 | 66 | 6,9 | 19 | 2,0 | 805 | 84,0 | 958 |
| 623 | Südoststeiermark | 86.190 | 70 | 6,0 | 230 | 19,8 | 51 | 4,4 | 810 | 69,8 | 1.161 |
| 62311 | Edelsbach bei Feldbach | 1.337 | 46 | 4,3 | 214 | 19,9 | 32 | 3,0 | 784 | 72,8 | 1.076 |
| 62314 | Eichkögl | 1.304 | 41 | 4,5 | 40 | 4,3 | 50 | 5,4 | 787 | 85,8 | 917 |
| 62326 | Halbenrain | 1.751 | 101 | 9,1 | 174 | 15,7 | 44 | 3,9 | 787 | 71,2 | 1.106 |
| 62330 | Jagerberg | 1.647 | 58 | 5,8 | 137 | 13,6 | 34 | 3,3 | 782 | 77,3 | 1.012 |
| 62332 | Kapfenstein | 1.579 | 45 | 4,4 | 164 | 16,1 | 24 | 2,4 | 786 | 77,1 | 1.020 |
| 62335 | Klöch | 1.212 | 87 | 7,7 | 175 | 15,5 | 65 | 5,8 | 801 | 71,0 | 1.128 |
| 62343 | Mettersdorf am Saßbach | 1.289 | 92 | 6,8 | 375 | 27,6 | 110 | 8,1 | 782 | 57,5 | 1.359 |
| 62347 | Murfeld | 1.656 | 57 | 5,7 | 81 | 8,1 | 81 | 8,1 | 782 | 78,1 | 1.002 |
| 62368 | Tieschen | 1.271 | 71 | 7,3 | 56 | 5,7 | 52 | 5,3 | 793 | 81,6 | 971 |

Tabelle 2: Steuern pro Einwohner nach Gemeinden 2018 (in €)

Einwohner nach endgültigem Bevölkerungsstand am 31.10.2016

| Gem.- nr. | Gemeinde Bezirk | Einwohner 31.10.2016 | Grundsteuer | | Kommunalsteuer | | Sonstige Abgaben | | Ertragsanteile | | Steuerkraft- Kopfquote 2018 (= 100 %) |
|--------------|-------------------------|-------------------------|-------------|------|----------------|------|---------------------|------|----------------|------|---|
| | | | absolut | in % | absolut | in % | absolut | in % | absolut | in % | |
| 62372 | Unterlamm | 1.246 | 45 | 4,8 | 55 | 5,9 | 26 | 2,8 | 807 | 86,5 | 934 |
| 62375 | Bad Gleichenberg | 5.352 | 91 | 7,2 | 299 | 23,7 | 42 | 3,3 | 830 | 65,8 | 1.261 |
| 62376 | Bad Radkersburg | 3.155 | 141 | 8,2 | 520 | 30,4 | 115 | 6,7 | 936 | 54,7 | 1.713 |
| 62377 | Deutsch Goritz | 1.808 | 81 | 6,0 | 423 | 31,3 | 65 | 4,8 | 784 | 58,0 | 1.353 |
| 62378 | Fehring | 7.370 | 65 | 5,9 | 217 | 19,7 | 37 | 3,3 | 784 | 71,1 | 1.103 |
| 62379 | Feldbach | 13.374 | 81 | 5,7 | 395 | 28,0 | 47 | 3,3 | 890 | 63,0 | 1.413 |
| 62380 | Gnas | 6.085 | 54 | 5,1 | 167 | 15,8 | 49 | 4,6 | 787 | 74,5 | 1.056 |
| 62381 | Kirchbach-Zerlach | 3.266 | 55 | 5,2 | 188 | 17,6 | 43 | 4,0 | 782 | 73,2 | 1.068 |
| 62382 | Kirchberg an der Raab | 4.424 | 74 | 6,1 | 273 | 22,5 | 85 | 7,0 | 784 | 64,5 | 1.215 |
| 62383 | Mureck | 3.557 | 83 | 7,5 | 171 | 15,5 | 56 | 5,0 | 795 | 71,9 | 1.106 |
| 62384 | Paldau | 3.083 | 53 | 5,1 | 143 | 13,9 | 50 | 4,9 | 784 | 76,1 | 1.031 |
| 62385 | Pirching am Traubenberg | 2.581 | 44 | 4,6 | 84 | 8,7 | 54 | 5,6 | 782 | 81,1 | 965 |
| 62386 | Riegersburg | 4.920 | 54 | 5,4 | 127 | 12,7 | 34 | 3,4 | 787 | 78,5 | 1.002 |
| 62387 | St. Anna am Aigen | 2.350 | 47 | 4,9 | 82 | 8,5 | 48 | 5,0 | 787 | 81,6 | 964 |
| 62388 | St. Peter am Ottersbach | 2.970 | 62 | 6,2 | 103 | 10,3 | 50 | 5,0 | 784 | 78,5 | 999 |
| 62389 | St. Stefan im Rosental | 3.987 | 60 | 5,7 | 189 | 17,7 | 39 | 3,6 | 782 | 73,1 | 1.071 |
| 62390 | Straden | 3.616 | 63 | 5,6 | 238 | 21,2 | 37 | 3,3 | 786 | 69,9 | 1.124 |

**Berichte
aus der Publikationsreihe
„Steirische Statistiken“
seit 1980**

Allgemeine Themen

| | |
|--|-------------------------------|
| „Statistik, Prognostik und Politik“: Vortrag von Univ. Prof. Dr. Gerhart Bruckmann bei der Jubiläumsveranstaltung „100 Jahre Steirische Landesstatistik“ | 1994: Trends und Perspektiven |
| Grazer Telefonstichprobe – ein alternatives Erhebungsinstrument..... | 1/1991 |
| Verzerrungen von Daten und Vertrauen in Daten von Prof. Dr. Jörg Schütze | 1/2002 |

Beschäftigung und Arbeitsmarkt

| | |
|--|-----------------|
| Globale Daten (Quartalsergebnisse) bis einschl. 1/1993..... | in jedem Heft |
| Entwicklung des Arbeitsmarktes 1971 bis 1988 | 2/1989 |
| Steirischer Arbeitsmarkt 1990..... | 1/1991 |
| Steirischer Arbeitsmarkt 1991 | 1/1992 |
| Steirischer Arbeitsmarkt bezirkswise, 1981 bis 1991..... | BEZ 1981 - 1991 |
| Steirischer Arbeitsmarkt 1992..... | 1/1993 |
| Steirischer Arbeitsmarkt 1993..... | 1/1994 |
| Steirischer Arbeitsmarkt 1994..... | 1/1995 |
| Steirischer Arbeitsmarkt 1995..... | 6/1996 |
| Steirischer Arbeitsmarkt bezirkswise, 1990 bis 1995..... | 2/1997 |
| Selbständig Beschäftigte in der Steiermark 1991 – 1995 (M. Hussain)..... | 4/1997 |
| Selbständig Beschäftigte in der Steiermark 1992 – 1996..... | 3/1998 |
| Regionale Einkommensstatistiken unselbständig Beschäftigter 1995 | 4/1997 |
| Arbeitsmarkt 1996..... | 4/1997 |
| Arbeitsmarkt 1997..... | 3/1998 |
| Regionale Einkommensstatistiken unselbständig Beschäftigter 1996 | 8/1998 |
| Selbständig Beschäftigte in der Steiermark 1997..... | 8/1998 |
| Arbeitsmarkt 1998..... | 5/1999 |
| Regionale Einkommensstatistiken unselbständig Beschäftigter 1997 | 5/1999 |
| Selbständige in der Steiermark 1998..... | 5/1999 |
| Arbeitsmarkt 1999..... | 9/2000 |
| Regionale Einkommensstatistiken unselbständig Beschäftigter 1998 | 9/2000 |
| Selbständige in der Steiermark 1999..... | 9/2000 |
| Arbeitsmarkt 2000..... | 3/2001 |
| Regionale Einkommensstatistiken unselbständig Beschäftigter 1999 | 3/2001 |
| Selbständige in der Steiermark 2000..... | 3/2001 |
| Arbeitsmarkt 2001..... | 1/2002 |
| Regionale Einkommensstatistiken unselbständig Beschäftigter 2000 | 3/2002 |
| Selbständige in der Steiermark 2001..... | 3/2002 |
| Regionale Einkommensstatistiken unselbständig Beschäftigter 2001 | 6/2002 |
| Arbeitsmarkt 2002..... | 2/2003 |
| Selbständige in der Steiermark 2002..... | 9/2003 |
| Regionale Einkommensstatistiken unselbständig Beschäftigter 2002 | 10/2003 |
| Arbeitsmarkt 2003..... | 1/2004 |
| Selbständige in der Steiermark 2003..... | 5/2004 |
| Regionale Einkommensstatistiken unselbständig Beschäftigter 2003 | 6/2004 |
| Arbeitsmarkt 2004..... | 1/2005 |
| Selbständige in der Steiermark 2004..... | 6/2005 |
| Regionale Einkommensstatistiken unselbständig Beschäftigter 2004 | 12/2005 |
| Arbeitsmarkt 2005..... | 1/2006 |
| Volkszählung 2001: Steiermark – Ergebnisse II (Textteil) | |
| Erwerb, Beruf, Pendeln und Bildung in der Steiermark..... | 3/2006 |

Beschäftigung und Arbeitsmarkt (Fortsetzung)

| | |
|--|---------|
| Volkszählung 2001: Steiermark – Ergebnisse II (Tabellenteil) | |
| Erwerb, Beruf, Pendeln und Bildung in der Steiermark..... | 4/2006 |
| Selbstständige in der Steiermark 2005 | 8/2006 |
| Regionale Einkommensstatistiken unselbständig Beschäftigter 2005 | 12/2006 |
| Arbeitsmarkt 2006..... | 1/2007 |
| Selbstständige in der Steiermark 2006 | 8/2007 |
| Regionale Einkommensstatistiken unselbständig Beschäftigter 2006 | 12/2007 |
| Arbeitsmarkt 2007 | 3/2008 |
| Selbstständige in der Steiermark 2007 | 4/2008 |
| Regionale Einkommensstatistiken unselbständig Beschäftigter 2007 | 12/2008 |
| Arbeitsmarkt 2008..... | 3/2009 |
| Selbstständige in der Steiermark 2008 | 4/2009 |
| Regionale Einkommensstatistiken unselbständig Beschäftigter 2008 | 12/2009 |
| Arbeitsmarkt 2009..... | 2/2010 |
| Selbstständige in der Steiermark 2009 | 4/2010 |
| Regionale Einkommensstatistiken unselbständig Beschäftigter 2009 | 14/2010 |
| Arbeitsmarkt 2010..... | 3/2011 |
| Selbstständige in der Steiermark 2010 | 4/2011 |
| Regionale Einkommensstatistiken unselbständig Beschäftigter 2010 | 12/2011 |
| Arbeitsmarkt 2011 | 2/2012 |
| Selbstständige in der Steiermark 2011 | 4/2012 |
| Regionale Einkommensstatistiken unselbständig Beschäftigter 2011 | 13/2012 |
| Arbeitsmarkt 2012..... | 3/2013 |
| Selbstständige in der Steiermark 2012 | 4/2013 |
| Regionale Einkommensstatistiken unselbständig Beschäftigter 2012 | 10/2013 |
| Arbeitsmarkt 2013..... | 3/2014 |
| Selbstständige in der Steiermark 2013..... | 4/2014 |
| Registerzählung 2011 – Erwerbstätige und Pendler..... | 5/2014 |
| Regionale Einkommensstatistiken unselbständig Beschäftigter 2013 | 13/2014 |
| Arbeitsmarkt 2014..... | 2/2015 |
| Selbstständige in der Steiermark 2014..... | 3/2015 |
| Regionale Einkommensstatistiken unselbständig Beschäftigter 2014 | 13/2015 |
| Arbeitsmarkt 2015..... | 2/2016 |
| Selbstständige in der Steiermark 2016..... | 6/2016 |
| Regionale Einkommensstatistiken unselbständig Beschäftigter 2015 | 14/2016 |
| Arbeitsmarkt 2016..... | 3/2017 |
| Selbstständige in der Steiermark 2017..... | 5/2017 |
| Regionale Einkommensstatistiken unselbständig Beschäftigter 2016 | 11/2017 |
| Arbeitsmarkt 2017..... | 2/2018 |
| Selbstständige in der Steiermark 2018..... | 3/2018 |
| Erwerbsverläufe in der Steiermark 2016..... | 4/2018 |
| Regionale Einkommensstatistiken unselbständig Beschäftigter 2017 | 12/2018 |
| Arbeitsmarkt 2018..... | 2/2019 |
| Selbstständige in der Steiermark 2019..... | 3/2019 |

Bevölkerung

| | |
|--|--------|
| Volkszählung 1981: Wohnbevölkerung nach Bezirken und Gemeinden in der Steiermark (revidierte Ergebnisse) | 2/1983 |
|--|--------|

Bevölkerung (Fortsetzung)

| | |
|---|---------------------|
| Volkszählung 1981: Strukturergebnisse für die Steiermark, Rangfolge der Gemeinden nach Größenklassen der Einwohner..... | 2/1984 |
| Volkszählung 1981: Wohnbevölkerung nach wirtschaftlicher Zugehörigkeit, Stellung im Beruf, Pendler | 2/1985 |
| Bevölkerungsvorausschätzung für Steiermark bis 2015 | 1/1987 |
| Volkszählung 1981: Wohnbevölkerung nach wirtschaftlicher Zugehörigkeit, Stellung im Beruf, Pendler | 2/1985 |
| Bevölkerungsvorausschätzung für Steiermark bis 2015 | 1/1987 |
| Bevölkerungsentwicklung der Steiermark, Rückblick und Ausblick (Prognose bis 2011)..... | 1/1988 |
| Die Familie in der Steiermark, VZ 1971 und VZ 1981..... | 2/1988 |
| Einige Aspekte aus der natürlichen Bevölkerungsbewegung 1987 u. statistische Analyse der Lebendgeborenen nach Legitimität, Geburtenfolge und Bezirken, 1986 und 1987..... | 3/1988 |
| Vornamenstatistik: Rangfolge der 50 häufigsten Vornamen 1984/86 in der Steiermark | 3/1988 |
| Regionale Entwicklung der Privathaushalte in der Steiermark, Prognose bis 2011 | 1/1989 |
| Altersstruktur der Bevölkerung 1985 bis 1988 | 1/1989 |
| Bevölkerungsstruktur und Analyse der Lebendgeburten nach dem Wohnort 1988..... | 1/1989 |
| Natürliche Bevölkerungsbewegung und statistische Analyse der Sterbefälle 1988..... | 2/1989 |
| Natürliche Bevölkerungsbewegung in der Steiermark und statistische Analyse der Eheschließungen - Entwicklung bis 1988..... | 3/1989 |
| Natürliche Bevölkerungsbewegung in der Steiermark und statistische Analyse der Ehescheidungen - Entwicklung bis 1989 | 4/1989 |
| Demographische Bevölkerungsstruktur und natürliche Bevölkerungsbewegung sowie Analyse der Lebendgeburten nach dem Wohnort im Jahr 1989..... | 1/1990 |
| Vornamenstatistik: Rangfolge der 50 häufigsten Vornamen 1984/89 | 1/1990 |
| Natürliche Bevölkerungsbewegung im I. Quartal 1990 und statistische Analyse der Sterbefälle 1989 | 2/1990 |
| Natürliche Bevölkerungsbewegung in der Steiermark und statistische Analyse der Eheschließungen im Jahr 1989..... | 3/1990 |
| Natürliche Bevölkerungsbewegung in der Steiermark und Analyse der Ehescheidungen im Jahr 1989..... | 4/1990 |
| 800 Jahre Bevölkerungsentwicklung: 1250 bis 2050..... | 1/1991 |
| Bevölkerungsentwicklung und Bevölkerungsstruktur 1990 | 1/1991 |
| Statistische Analyse der Lebendgeborenen und Gestorbenen 1990 nach politischen Bezirken | 2/1991 |
| Internationale Wanderungen, Auswirkungen auf die Bevölkerungsbewegung | 2/1991 |
| Natürliche Bevölkerungsbewegung in der Steiermark im II. Quartal 1991 und das Heirats- und Scheidungsverhalten im Jahr 1990..... | 3/1991 |
| Volkszählung 1991: Aspekte und Trends, vorläufige Ergebnisse..... | 4/1991 |
| Volkszählung 1991: Steiermark; Ergebnisse I, 1993 | Publikation VZ 1991 |
| Wohnbevölkerung bezirksweise nach Gemeindegrößenklassen, VZ 1981 u. VZ 1991 | BEZ 1981 – 1991 |

Bevölkerung (Fortsetzung)

| | |
|---|-------------------------------------|
| Eheschließungen, Ehescheidungen, Lebendgeborene, Gestorbene in steirischen Bezirken, 1981 bis 1991 | BEZ 1981 - 1991 |
| Bevölkerungsentwicklung in der Steiermark nach Altersgruppen | |
| Bezirkswise: 1971, 1981 und 1991..... | BEZ 1981 - 1991 |
| Bevölkerungsentwicklung und Bevölkerungsstruktur 1991 | 1/1992 |
| Die Alterungswelle in der Steiermark | 1/1992 |
| Vornamenstatistik: Österreich und die Bundesländer bis 1991 | 2/1992 |
| Natürliche Bevölkerungsbewegung im Jahr 1991 in der Steiermark: | |
| Geburten, Sterbefälle, Eheschließungen, Ehescheidungen | 2/1992 |
| Bevölkerungsentwicklung und Bevölkerungsstruktur 1992 | 1/1993 |
| Natürliche Bevölkerungsbewegung im Jahr 1992 in der Steiermark: | |
| Geburten, Sterbefälle, Eheschließungen, Ehescheidungen | 2/1993 |
| „Die Bevölkerung der Steiermark 1527-2030 - Ist eine Schrumpfung im 21. Jahrhundert unvermeidlich?“. Vortrag von Univ. Prof. Dr. Rainer Münz bei der Jubiläumsveranstaltung „100 Jahre Steirische Landesstatistik“..... | 1994: Trends und Perspektiven |
| Vitalstruktur der steirischen Bevölkerung im 20. Jahrhundert..... | 3/1994 |
| Natürliche Bevölkerungsbewegung 1993 mit Trendbeobachtungen | 3/1994 |
| Aktuelle Vornamenstatistik | 3/1994 |
| Ausländische Wohnbevölkerung in der Steiermark | 3/1994 |
| Volkszählung 1991: Steiermark, Ergebnisse II | 2/1995 |
| Natürliche Bevölkerungsbewegung 1994 mit Trendbeobachtungen | 4/1995 |
| Volkszählung 1991 - Steiermark Ergebnisse III | 1/1996 |
| Die steirische Bevölkerung des Jahres 1995 | 2/1996 |
| Lebensunterhalt, Erwerbsbeteiligung und Beruf | 2/1996 |
| Natürliche Bevölkerungsbewegung 1995 mit Trendbeobachtungen | 2/1996 |
| Volkszählung 1991 - Steiermark Ergebnisse IV | 5/1996 |
| Einwohnererhebung vom 1.1.1997..... | 1/1997 |
| Wohnbevölkerung bezirksweise nach Gemeindegrößenklassen, VZ 1981 u. VZ 1991 | 2/1997 |
| Eheschließungen, Ehescheidungen, Lebendgeborene, Gestorbene nach Steirischen Bezirken, 1981 bis 1995 | 2/1997 |
| Natürliche Bevölkerungsbewegung 1996 mit Trendbeobachtungen | 3/1997 |
| Vornamenstatistik 1996..... | 3/1997 |
| Die steirische Bevölkerung des Jahres 1996 | 4/1997 |
| Einwohnererhebung vom 1.1.1998..... | 1/1998 |
| Die steirische Bevölkerung 1997 | 4/1998 |
| Natürliche Bevölkerungsbewegung 1997 mit Trendbeobachtungen | 4/1998 |
| Vornamensstatistik 1997 | 4/1998 |
| Ausgewählte Maßzahlen für Frauen aus der Volkszählung 1991 | 4/1998 |
| Ageing II, Demographisches Altern in der Steiermark | 1/1999 |
| Einwohnererhebung vom 1.1.1999..... | 4/1999 |
| Natürliche Bevölkerungsbewegung 1998 mit Trendbeobachtungen | 4/1999 |
| Vornamensstatistik 1998 | 4/1999 |
| Zusammenleben unter einem Dach: Haushalte, Familien und Wohnungen in der Steiermark von 1800 bis 2050..... | 1/2000 |
| Die ausländische Wohnbevölkerung in der Steiermark | 4/2000 |
| Jugend in der Steiermark | 5/2000 |
| Einwohnererhebung vom 1.1.2000..... | 6/2000 |
| Natürliche Bevölkerungsbewegung 1999 mit Trendbeobachtungen | 6/2000 |
| Regionalprognose Steiermark – Die Bevölkerung von 1999 – 2050 | 2/2001 |

Bevölkerung (Fortsetzung)

| | |
|---|---------|
| Einwohnererhebung vom 1.1.2001..... | 4/2001 |
| Natürliche Bevölkerungsbewegung 2000 mit Trendbeobachtungen | 4/2001 |
| Kind sein in der Steiermark..... | 7/2001 |
| Determinanten für die Geburt eines ersten Kindes in der Steiermark..... | 8/2001 |
| Vornamenstatistik 2000 – Steiermark/Österreich | 8/2001 |
| Natürliche Bevölkerungsbewegung 2001 mit Trendbeobachtungen | 2/2002 |
| Vornamenstatistik 2001 – Steiermark/Österreich | 2/2002 |
| Aspekte der Fruchtbarkeit in der Steiermark..... | 1/2003 |
| Natürliche Bevölkerungsbewegung 2002 mit Trendbeobachtungen Vornamenstatistik 2002 – Steiermark/Österreich | 3/2003 |
| Volkszählung 2001: Steiermark – Ergebnisse I | 4/2003 |
| Familiengestaltung und Akzeptanz von Maßnahmen in der steirischen Bevölkerung – Kinderwunsch – Kinderzahl und Rahmenbedingungen - Endbericht | 5/2003 |
| Familiengestaltung und Akzeptanz von Maßnahmen in der steirischen Bevölkerung – Kinderwunsch – Kinderzahl und Rahmenbedingungen - Tabellenteil..... | 6/2003 |
| Natürliche Bevölkerungsbewegung 2003 mit Trendbeobachtungen | 3/2004 |
| Vornamensstatistik 2003 – Steiermark/Österreich..... | 3/2004 |
| ÖROK-Bevölkerungsprognose 2001 – 2031 | 4/2005 |
| Natürliche Bevölkerungsbewegung 2004 mit Trendbeobachtungen Vornamenstatistik 2004 – Steiermark/Österreich | 5/2005 |
| Steiermark – Bevölkerungsstand 1.1.2005..... | 8/2005 |
| Natürliche Bevölkerungsbewegung 2005 mit Trendbeobachtungen | 6/2006 |
| Vornamensstatistik 2005 – Steiermark/Österreich..... | 6/2006 |
| Steiermark – Bevölkerungsstand 1.1.2006..... | 7/2006 |
| Armut und Lebensbedingungen in der Steiermark..... | 9/2006 |
| Umfrage zum „Steirischen Elternbrief“ – Statistische Auswertung..... | 10/2006 |
| Privathaushalte in der Steiermark – VZ 2001 und Entwicklung 1971-2050.... | 3/2007 |
| Familien in der Steiermark – VZ 2001 und Entwicklung 1971-2050 | 4/2007 |
| Natürliche Bevölkerungsbewegung 2006 mit Trendbeobachtungen | 5/2007 |
| Vornamensstatistik 2006 – Steiermark/Österreich..... | 5/2007 |
| Steiermark – Wohnbevölkerung am 1.1.2007..... | 9/2007 |
| Regionale Bevölkerungsprognosen Steiermark: Gemeindeprognose 2007, ÖROK-Bezirksprognose 2006 | 11/2007 |
| Religion und Bevölkerungsentwicklung | 1/2008 |
| 100 Jahre Steiermark: Bevölkerungsentwicklung in der Steiermark von 1975 bis 2075 | 1/2008 |
| Armut und Lebensbedingungen in der Steiermark 2005/2006..... | 5/2008 |
| Natürliche Bevölkerungsbewegung 2007 mit Trendbeobachtungen | 7/2008 |
| Vornamensstatistik 2007 – Steiermark/Österreich..... | 7/2008 |
| Steiermark – Wohnbevölkerung am 1.1.2008..... | 8/2008 |
| Natürliche Bevölkerungsbewegung 2008 mit Trendbeobachtungen | 6/2009 |
| Steiermark – Wohnbevölkerung am 1.1.2009..... | 7/2009 |
| Die ausländische Wohnbevölkerung in der Steiermark – Aktualisierung 2009..... | 11/2009 |
| Armut und Lebensbedingungen in der Steiermark 2008..... | 5/2010 |
| Steiermark – Wohnbevölkerung am 1.1.2010, Wanderungen 2009..... | 8/2010 |
| Natürliche Bevölkerungsbewegung 2009 mit Trendbeobachtungen | 9/2010 |
| Regionale Bevölkerungsprognose Steiermark – Gemeinden und Bezirke..... | 13/2010 |

Bevölkerung (Fortsetzung)

| | |
|--|---------|
| Ageing – Bericht 2011 – Demografisches Altern in der Steiermark..... | 2/2011 |
| Steiermark – Wohnbevölkerung am 1.1.2011, Wanderungen 2010..... | 6/2011 |
| Natürliche Bevölkerungsbewegung 2010 mit Trendbeobachtungen | 7/2011 |
| Steiermark – Familienleben vereinbaren – Ergebnisse der Online-Befragung 2011 | 3/2012 |
| Frauen in der Steiermark 2012 | 5/2012 |
| Zeitverwendung 2008/2009: Wie verbringen die Steirerinnen und Steirer ihre Zeit?..... | 5/2012 |
| Steiermark – Wohnbevölkerung am 1.1.2012, Wanderungen 2011..... | 6/2012 |
| Natürliche Bevölkerungsbewegung 2011 mit Trendbeobachtungen | 7/2012 |
| Armut und Lebensbedingungen in der Steiermark 2010..... | 10/2012 |
| Kindsein in der Steiermark 2012 | 12/2012 |
| Natürliche Bevölkerungsbewegung 2012 mit Trendbeobachtungen | 6/2013 |
| Steiermark – Wohnbevölkerung am 1.1.2013, Wanderungen 2012..... | 7/2013 |
| Registerzählung 2011 – Bevölkerung, Haushalte, Familien | 1/2014 |
| Steiermark – Wohnbevölkerung am 1.1.2014, Wanderungen 2013..... | 7/2014 |
| Natürliche Bevölkerungsbewegung 2013 mit Trendbeobachtungen | 8/2014 |
| Armut und Lebensbedingungen in der Steiermark 2012..... | 11/2014 |
| Steiermark – Wohnbevölkerung am 1.1.2015, Wanderungen 2014..... | 6/2015 |
| Natürliche Bevölkerungsbewegung 2014 mit Trendbeobachtungen | 7/2015 |
| Steirische Jugend im Zahlenportrait 2016..... | 3/2016 |
| Armut und Lebensbedingungen in der Steiermark 2014..... | 4/2016 |
| Regionale Bevölkerungsprognose 2015/16 -Bundesland, Bezirke und Gemeinden..... | 5/2016 |
| Lebensunterhalt, Erwerbsbeteiligung und Beruf | 8/2016 |
| Steiermark – Wohnbevölkerung am 1.1.2016, Wanderungen 2015..... | 10/2016 |
| Natürliche Bevölkerungsbewegung 2015 mit Trendbeobachtungen | 13/2016 |
| Steiermark – Wohnbevölkerung am 1.1.2017, Wanderungen 2016..... | 8/2017 |
| Natürliche Bevölkerungsbewegung 2016, Vornamensstatistik 2016..... | 9/2017 |
| Armut und Lebensbedingungen in der Steiermark 2016..... | 12/2017 |
| Steiermark – Wohnbevölkerung am 1.1.2018, Wanderungen 2017..... | 7/2018 |
| Natürliche Bevölkerungsbewegung 2017, Vornamensstatistik 2017..... | 9/2018 |
| Natürliche Bevölkerungsbewegung 2018, Vornamensstatistik 2018..... | 6/2019 |
| Steiermark – Wohnbevölkerung am 1.1.2019, Wanderungen 2018..... | 9/2019 |

Bildung, Kultur

| | |
|---|-----------------|
| Sozio-statistische Aspekte aus dem Kindergartenwesen, 1831 bis 1988/89.... | 4/1989 |
| Kindergärten und Schüler in den steirischen Bezirken, 1981/82 - 1990/91 | BEZ 1981 – 1991 |
| Steirische Bildungsstatistik: Kindergärten, Horte, Schulen, Akademien, Hochschulen | jährlich |
| Steirische Bildungsstatistik 1994/95 | 5/1995 |
| Steirische Bildungsstatistik 1995/96 | 4/1996 |
| Kindergärten in den steirischen Bezirken 1981/82 - 1995/96..... | 2/1997 |
| Pflichtschulen in den steirischen Bezirken 1981/82 - 1995/96 | 2/1997 |
| Berufsbildende höhere Schulen in den steirischen Bezirken 1981/82 - 1995/96..... | 2/1997 |
| Steirische Bildungsstatistik 1996/97 | 6/1997 |
| Steirische Bildungsstatistik 1997/98 | 5/1998 |
| Steirische Bildungsstatistik 1998/99 | 8/1999 |

Bildung, Kultur (Fortsetzung)

| | |
|--|---------|
| Steiermark: Sozio-statistische Aspekte aus der Entwicklung des Kindergartenwesens – Aktualisierte Fassung..... | 4/2000 |
| Steirische Bildungsstatistik 1999/2000 | 10/2000 |
| Steirische Bildungsstatistik 2000/2001 | 5/2001 |
| Sportvereine 2008..... | 4/2008 |
| Steiermark: Kindertagesheimstatistik 2007/08..... | 11/2008 |
| Steiermark: Die Entwicklung des Kindergartenwesens bis 2008/09 | 8/2009 |
| Vereine in der Steiermark 2009/10 | 7/2010 |
| Steiermark – Kindertagesheimstatistik 2010/11 | 8/2011 |
| Steiermark – Kindertagesheimstatistik 2014/15..... | 12/2015 |
| Steiermark – Entwicklung des Bildungsstands 1971 – 2014 | 2/2017 |
| Vereine in der Steiermark 2018..... | 11/2018 |

Gesundheit

| | |
|--|-----------------|
| Die primärärztliche Versorgung in der Steiermark 1988 | 4/1988 |
| Regionale Häufigkeiten und Konzentrationen von Todesursachen in der Steiermark 1969/73 und 1978/84 | 2/1990 |
| Todesursachen in der Steiermark, 1969/73 und 1978/84 (alle Todesursachengruppen) | TOD 1990 |
| Todesursachen (Hauptgruppen) in den steirischen Bezirken, 1969/73 und 1978/84..... | BEZ 1981 – 1991 |
| Todesursachen (Hauptgruppen) in den steirischen Bezirken, 1969/73 und 1978/84..... | 2/1997 |
| Todesursachen in der Steiermark 1986 - 1996..... | 4/1998 |
| Die primärärztliche Versorgung in der Steiermark 1988 - 1998..... | 8/1998 |
| Todesursachen in der Steiermark, 1979/84 und 1989/94 (alle Todesursachengruppen) | 2/2000 |
| Körperliche Beeinträchtigungen in der Bevölkerung..... | 12/2000 |
| Niedergelassene Ärzteschaft in der Steiermark 2007..... | 6/2007 |
| Todesursachen in der Steiermark 1986, 1996 und 2006 | 1/2008 |
| Todesursachen in der Steiermark 1998/2004 | 1/2009 |
| Umweltbedingungen und Umweltverhalten in der Steiermark 2007 | 1/2010 |
| Niedergelassene Ärzte in der Steiermark 2011 | 10/2011 |
| Niedergelassene Ärzte in der Steiermark 2015 | 11/2015 |

Konjunktur und volkswirtschaftliche Gesamtrechnung

| | |
|---|-------------------------------|
| Konjunkturverlauf (Quartalsergebnisse) bis einschl. 1/1993 | in jedem Heft |
| Regionale Aspekte aus der Volkswirtschaftlichen Gesamtrechnung 1971-1986..... | 2/1989 |
| Beiträge zum Brutto-Inlandsprodukt 1983 bis 1989 | 3/1990 |
| Steueraufkommen, Steiermark bezirkweise, 1982 bis 1991 | BEZ 1981 - 1991 |
| Netto-Inlandsprodukt, Steiermark bezirkweise, 1981 bis 1986..... | BEZ 1981 - 1991 |
| Konjunkturverlauf im 1. Halbjahr 1993 | 3/1993 |
| „Vom vergangenen, laufenden und künftigen Strukturwandel: Zur Dynamik der Steirischen Wirtschaft“: Vortrag von Univ. Prof. Dr. Gunther Tichy bei der Jubiläumsveranstaltung „100 Jahre Steirische Landesstatistik“..... | 1994: Trends und Perspektiven |
| Konjunkturverlauf im Kalenderjahr 1993 | 1/1994 |
| Beiträge zum nominellen Brutto-Inlandsprodukt 1983 bis 1992 Neuberechnung..... | 1/1995 |

Konjunktur und volkswirtschaftliche Gesamtrechnung (Fortsetzung)

| | |
|---|---------|
| Konjunkturverlauf im Kalenderjahr 1994 | 1/1995 |
| Konjunkturverlauf im Kalenderjahr 1995 | 6/1996 |
| Steueraufkommen, Steiermark bezirksweise, 1991 bis 1995 | 2/1997 |
| Steuerkraft-Kopfquoten 1996, Land-Bezirke-Gemeinden | 2/1998 |
| Wirtschaft und Konjunktur 1997 | 7/1998 |
| „Eine ökonomische Analyse des Strukturwandels der steirischen Wirtschaft“: Endbericht von Univ.-Prof. Dr. J. Göllles, Dr. M. Hussain, Joanneum Research, Gefördert vom Jubiläumsfond der Österr. Nationalbank (Projekt NR. 6495) | 7/1998 |
| Steuerkraft-Kopfquoten 1997, Land-Bezirke-Gemeinden | 8/1998 |
| Wirtschaft und Konjunktur 1998 | 6/1999 |
| Steuerkraft-Kopfquoten 1998, Land-Bezirke-Gemeinden | 6/1999 |
| Wirtschaft und Konjunktur 1999 | 13/2000 |
| Steuerkraft-Kopfquoten, Land-Bezirke-Gemeinden 1999 | 13/2000 |
| Steuerkraft-Kopfquoten Land-Bezirke-Gemeinden 2000 | 9/2001 |
| Wirtschaft und Konjunktur 2000 | 10/2001 |
| Steuerkraft-Kopfquoten Land-Bezirke-Gemeinden 2001 | 5/2002 |
| Wirtschaft und Konjunktur 2001/02 | 7/2002 |
| Steuerkraft-Kopfquoten Land-Bezirke-Gemeinden 2002 | 9/2003 |
| Wirtschaft und Konjunktur 2002/03 | 2/2004 |
| Steuerkraft-Kopfquoten Land-Bezirke-Gemeinden 2003 | 5/2004 |
| Wirtschaft und Konjunktur 2003/04 | 3/2005 |
| Steuerkraft-Kopfquoten Land-Bezirke-Gemeinden 2004 | 9/2005 |
| Wirtschaft und Konjunktur 2004/05 | 5/2006 |
| Steuerkraft-Kopfquoten Land-Bezirke-Gemeinden 2005 | 11/2006 |
| Wirtschaft und Konjunktur 2005/06 | 7/2007 |
| Steuerkraft-Kopfquoten Land-Bezirke-Gemeinden 2006 | 10/2007 |
| Wirtschaft und Konjunktur 2006/07 | 6/2008 |
| Steuerkraft-Kopfquoten Land-Bezirke-Gemeinden 2007 | 9/2008 |
| Wirtschaft und Konjunktur 2007/08 | 5/2009 |
| Steuerkraft-Kopfquoten Land-Bezirke-Gemeinden 2008 | 10/2009 |
| Wirtschaft und Konjunktur 2008/09 | 6/2010 |
| Steuerkraft-Kopfquoten Land-Bezirke-Gemeinden 2009 | 11/2010 |
| Wirtschaft und Konjunktur 2009/2010 | 5/2011 |
| Steuerkraft-Kopfquoten Land-Bezirke-Gemeinden 2010 | 11/2011 |
| Wirtschaft und Konjunktur 2010/2011 | 8/2012 |
| Steuerkraft-Kopfquoten Land-Bezirke-Gemeinden 2011 | 11/2012 |
| Wirtschaft und Konjunktur 2011/2012 | 5/2013 |
| Steuerkraft-Kopfquoten Land-Bezirke-Gemeinden 2012 | 9/2013 |
| Wirtschaft und Konjunktur 2012/2013 | 9/2014 |
| Steuerkraft-Kopfquoten Land-Bezirke-Gemeinden 2013 | 12/2014 |
| Wirtschaft und Konjunktur 2013/2014 | 8/2015 |
| Steuerkraft-Kopfquoten Land-Bezirke-Gemeinden 2014 | 10/2015 |
| Wirtschaft und Konjunktur 2014/15 | 9/2016 |
| Steuerkraft-Kopfquoten Land-Bezirke-Gemeinden 2015 | 12/2016 |
| Wirtschaft und Konjunktur 2015/16 | 7/2017 |
| Steuerkraft-Kopfquoten Land-Bezirke-Gemeinden 2016 | 10/2017 |
| Wirtschaft und Konjunktur 2016/17 | 5/2018 |
| Steuerkraft-Kopfquoten Land-Bezirke-Gemeinden 2017 | 11/2018 |
| Wirtschaft und Konjunktur 2017/18 | 5/2019 |

Land- und Forstwirtschaft

| | |
|---|---------------|
| Globale Daten (Quartalsergebnisse) bis einschl. 1/1993..... | in jedem Heft |
| Die land- und forstwirtschaftliche Betriebsgrößenstruktur im Jahr 1980 | 2/1985 |
| Ergebnisse aus der land- und forstwirtschaftlichen Betriebszählung 1990 | 3/1992 |
| Land- und Forstwirtschaft: Agrarstrukturerhebung 2010..... | 2/2013 |

Sonderpublikationen

| | |
|---|----------|
| Kleine Steiermark Datei ab 1990 | jährlich |
| Landesstatistik im Wandel der Zeit und des Umfeldes | 2/1993 |
| 100 Jahre Steirische Landesstatistik, Trends und Perspektiven | 1994 |
| Bezirksindikatoren und Bezirksübersichten 1981 - 1995..... | 2/1997 |
| 110 Jahre Landesstatistik Steiermark | 8/2003 |
| 125 Jahre Landesstatistik Steiermark | 10/2018 |

Tourismus

| | |
|--|-----------------------|
| Sommerhalbjahre bis einschließlich SHJ 1986 | Heft 1 / lfd Jahrgang |
| Winterhalbjahre bis einschließlich WHJ 1986/87 | Heft 3 / lfd Jahrgang |
| Sommerhalbjahr 1987 | 4/1987 |
| Winterhalbjahr 1987/88..... | 2/1988 |
| Sommerhalbjahr 1988 | 4/1988 |
| Winterhalbjahr 1988/89..... | 2/1989 |
| Sommerhalbjahr 1989 | 3/1989 |
| Steirischer Tourismus, bezirkweise, 1979 bis 1989..... | T 1988/89 |
| Winterhalbjahr 1989/90 (Kurzfassung)..... | 2/1990 |
| Winterhalbjahr 1989/90..... | 3/1990 |
| Sommerhalbjahr 1990 | 4/1990 |
| Trends und regionale Tourismusindikatoren 1990..... | 1/1991 |
| Winterhalbjahr 1990/91 (Kurzfassung)..... | 2/1991 |
| Winterhalbjahr 1990/91 mit Wirtschaftsindikatoren..... | 3/1991 |
| Sommerhalbjahr 1991 und Fremdenverkehrsjahr 1990/91 | 4/1991 |
| Trends und regionale Tourismusindikatoren 1991 | 1/1992 |
| Steirischer Tourismus, bezirkweise, 1981 bis 1991..... | BEZ 1981 - 1991 |
| Winterhalbjahr 1991/92..... | 2/1992 |
| Nächtigungszahlen nach Betriebsgruppen und Bezirken, WHJ 1980-1991.... | 2/1992 |
| Bettenbestandsstatistik - Zeitreihenübersicht , WHJ 1980-1991 | 2/1992 |
| Sommerhalbjahr 1992 und Fremdenverkehrsjahr 1991/92 | 4/1992 |
| Bettenbestandsstatistik - Zeitreihenübersicht , SHJ 1980-1990 | 4/1992 |
| Trends und regionale Tourismusindikatoren 1992..... | 1/1993 |
| Winterhalbjahr 1992/93..... | 2/1993 |
| Sommerhalbjahr 1993 | 1994 |
| Trends und regionale Tourismusindikatoren 1993..... | 1/1994 |
| Winterhalbjahr 1993/94..... | 2/1994 |
| Sommerhalbjahr 1994 und Fremdenverkehrsjahr 1993/94 | 4/1994 |
| Statistische Analyse des Fremdenverkehrs für den Bezirk Liezen | 1/1995 |
| Tourismuswirtschaft 1994 im Bundesländervergleich..... | 1/1995 |
| Winterhalbjahr 1994/95..... | 3/1995 |
| Sommerhalbjahr 1995 und Fremdenverkehrsjahr 1994/95 | 6/1995 |
| Winterhalbjahr 1995/96..... | 3/1996 |
| Tourismuswirtschaft 1995 im Bundesländervergleich..... | 6/1996 |
| Thermenbericht | 6/1996 |

Tourismus (Fortsetzung)

| | |
|--|---------|
| Sommerhalbjahr 1996 und Fremdenverkehrsjahr 1995/96 | 7/1996 |
| Steirischer Tourismus, bezirksweise, 1981 bis 1995..... | 2/1997 |
| Tourismuswirtschaft 1997 im Bundesländervergleich..... | 4/1997 |
| Winterhalbjahr 1996/97..... | 5/1997 |
| Sommerhalbjahr 1997 und Fremdenverkehrsjahr 1996/97 | 7/1997 |
| Tourismuswirtschaft 1997 im Bundesländervergleich..... | 2/1998 |
| Tourismus in alpinen Schigebieten | 2/1998 |
| Winterhalbjahr 1997/98..... | 2/1999 |
| Sommerhalbjahr 1998 | 3/1999 |
| Winterhalbjahr 1998/99..... | 7/1999 |
| Sommerhalbjahr 1999 mit Gastbeitrag: Konzepte und Trends in der Tourismusstatistik auf nationaler und internationaler Ebene | 3/2000 |
| Winterhalbjahr 1999/2000..... | 7/2000 |
| Sommerhalbjahr 2000 | 1/2001 |
| Wintertourismus 2001 | 6/2001 |
| Sommertourismus 2001..... | 9/2001 |
| Wintertourismus 2001/2002 | 4/2002 |
| Sommertourismus 2002..... | 2/2003 |
| Wintertourismus 2003 | 7/2003 |
| Thermenbericht 2003 | 7/2003 |
| Tourismusstudie Liezen | 7/2003 |
| Sommertourismus 2003..... | 2/2004 |
| Wintertourismus 2004 | 4/2004 |
| Sommertourismus 2004..... | 2/2005 |
| Wintertourismus 2005 | 11/2005 |
| Sommertourismus 2005..... | 2/2006 |
| Wintertourismus 2006 | 8/2006 |
| Sommertourismus 2006..... | 2/2007 |
| Wintertourismus 2007 | 8/2007 |
| Sommertourismus 2007..... | 2/2008 |
| Wintertourismus 2008 | 10/2008 |
| Sommertourismus 2008..... | 2/2009 |
| Wintertourismus 2009 | 9/2009 |
| Sommertourismus 2009..... | 3/2010 |
| Wintertourismus 2010 | 7/2010 |
| Sommertourismus 2010..... | 1/2011 |
| Wintertourismus 2011 | 9/2011 |
| Sommertourismus 2011..... | 1/2012 |
| Wintertourismus 2012 | 9/2012 |
| Sommertourismus 2012..... | 1/2013 |
| Wintertourismus 2013 | 8/2013 |
| Sommertourismus 2013..... | 2/2014 |
| Wintertourismus 2014 | 10/2014 |
| Sommertourismus 2014..... | 1/2015 |
| Wintertourismus 2015 | 9/2015 |
| Sommertourismus 2015..... | 1/2016 |
| Wintertourismus 2016 | 10/2016 |
| Sommertourismus 2016..... | 1/2017 |
| Wintertourismus 2017 | 6/2017 |
| Sommertourismus 2017..... | 1/2018 |

Tourismus (Fortsetzung)

| | |
|---|---------|
| Wintertourismus 2018 | 8/2018 |
| Sommertourismus 2018..... | 1/2019 |
| Wintertourismus 2019 | 7/2019 |
| Sommertourismus 2019..... | 10/2019 |
| Tourismus (Zeitreihenserie) | |
| Ankünfte u. Nächtigungen aller Herkunftsländer in allen Unterkunftsarten, WHJ, SHJ, FVJ, KLJ 1980 –1989..... | 9/1999 |
| Ankünfte u. Nächtigungen aller Herkunftsländer in allen Unterkunftsarten, WHJ, SHJ, FVJ, KLJ 1989 –1999..... | 10/1999 |

Unfallgeschehen, Straßenverkehr

| | |
|--|----------------|
| Straßenverkehrsunfälle, globale Daten (Quartalsergebnisse) bis I. Qu.1989... | in jedem Heft |
| Alpinunfälle, 1985 und 1986..... | 1/1987 |
| Straßenverkehrsunfälle im Kalenderjahr 1988 nach Unfallursachen | 3/1989 |
| Unfallbilanz auf den steirischen Straßen im Jahr 1989 | 2/1990 |
| Unfallbilanz auf den steirischen Straßen im Jahr 1990 | 2/1991 |
| Strukturen und Dimensionen im Unfallgeschehen 1989 (Mikrozensus) | 4/1991 |
| Steiermark bezirksweise: Kfz-Neuzulassungen, Kfz-Bestand, Kfz-Dichte, Unfälle, Verunglückte, 1981 bis 1991..... | BEZ 1981 -1991 |
| Unfallgeschehen im Straßenverkehr 1992..... | 3/1993 |
| Verlauf des Unfallgeschehens seit dem Zweiten Weltkrieg und Kfz-Best. | 5/1994 |
| Unfallgeschehen im Straßenverkehr 1993..... | 5/1994 |
| Unfallgeschehen im Straßenverkehr 1994..... | 7/1995 |
| Unfallgeschehen im Straßenverkehr 1995..... | 8/1996 |
| Steiermark bezirksweise: Kfz-Neuzulassungen, Kfz-Bestand, Kfz-Dichte, 1981 bis 1995 | 2/1997 |
| Steiermark bezirksweise: Unfälle, Verunglückte, 1981 bis 1995 | 2/1997 |
| Unfallgeschehen im Straßenverkehr 1996..... | 8/1997 |
| Unfallgeschehen im Straßenverkehr 1997..... | 6/1998 |
| Unfallgeschehen im Straßenverkehr 1998..... | 11/1999 |
| Steiermark – Motorisierung im 20. Jahrhundert..... | 11/1999 |
| Straßenverkehr 1999, KFZ-Bestand, Unfallgeschehen 1999 | 12/2000 |
| Unfallgeschehen im Privatbereich, Freizeit, Sport..... | 12/2000 |
| Straßenverkehr 2000, KFZ-Bestand, Unfallgeschehen 2000 | 6/2001 |
| Straßenverkehr 2001, KFZ-Bestand, Unfallgeschehen 2001 | 4/2002 |
| Straßenverkehr 2002, KFZ-Bestand, Unfallgeschehen 2002 | 10/2003 |
| Straßenverkehr 2003, KFZ-Bestand, Unfallgeschehen 2003 | 4/2004 |
| Straßenverkehr 2004, KFZ-Bestand, Unfallgeschehen 2004 | 11/2005 |
| Straßenverkehr 2005, KFZ-Bestand, Unfallgeschehen 2005 | 8/2006 |
| Straßenverkehr 2006, KFZ-Bestand, Unfallgeschehen 2006 | 8/2007 |
| Straßenverkehr 2007, KFZ-Bestand, Unfallgeschehen 2007 | 4/2008 |
| Straßenverkehr 2008, KFZ-Bestand, Unfallgeschehen 2008 | 4/2009 |
| Straßenverkehr 2009, KFZ-Bestand, Unfallgeschehen 2009 | 4/2010 |
| Straßenverkehr 2010, KFZ-Bestand, Unfallgeschehen 2010 | 4/2011 |
| Straßenverkehr 2011, KFZ-Bestand, Unfallgeschehen 2011 | 4/2012 |
| Straßenverkehr 2012 und 2013, KFZ-Bestand, Unfallgeschehen 2012 und 2013..... | 6/2014 |
| Straßenverkehr 2014, KFZ-Bestand, Unfallgeschehen 2014 | 5/2015 |
| Straßenverkehr 2015, KFZ-Bestand, Unfallgeschehen 2015 | 7/2016 |
| Straßenverkehr 2016, KFZ-Bestand, Unfallgeschehen 2016..... | 4/2017 |

Wahlen

| | |
|--|---------|
| Straßenverkehr 2017, KFZ-Bestand, Unfallgeschehen 2017 | 6/2018 |
| Straßenverkehr 2018, KFZ-Bestand, Unfallgeschehen 2018 | 4/2019 |
| Landtagswahl 1981..... | 1982 |
| Landtagswahl 1986..... | 1987 |
| Landtagswahl 1991..... | 1991 |
| Landtagswahl 1995, Erstausswertung..... | 1995 |
| Landtagswahl 1995, Dokumentation..... | 1996 |
| Landtagswahl 2000, Erstausswertung..... | 8/2000 |
| Landtagswahl 2000, Dokumentation..... | 11/2000 |
| Landtagswahl 2005, Erstausswertung..... | 7/2005 |
| Landtagswahl 2005, Dokumentation..... | 10/2005 |
| Landtagswahl 2010, Erstausswertung..... | 10/2010 |
| Landtagswahl 2010, Dokumentation..... | 12/2010 |
| Landtagswahl 2015, Erstausswertung..... | 4/2015 |
| Landtagswahl 2019, Erstausswertung..... | 08/2019 |

Wohnbau

| | |
|--|-----------------|
| Wohnbaustatistik 1987 | 1/1989 |
| Wohnbaustatistik 1988 | 3/1989 |
| Wohnbaustatistik 1989 | 3/1990 |
| Wohnbaustatistik 1990 mit vorläufigen Ergebnissen der Häuser- u. Wohnungszählung 1991 | 3/1991 |
| Häuser- u. Wohnungszählung 1991, Hauptergebnisse..... | 3/1992 |
| Wohnbaustatistik 1991 mit Bezirksergebnissen..... | 3/1992 |
| Wohnbau, Steiermark bezirkweise, 1981 bis 1991..... | BEZ 1981 - 1991 |
| Wohnbaustatistik 1992 mit Bezirksergebnissen..... | 3/1993 |
| Häuser- und Wohnungszählung 1991, Steiermark | 1994 |
| Wohnbaustatistik 1993 mit Bezirksergebnissen..... | 5/1994 |
| Wohnbaustatistik 1994 | 7/1995 |
| Wohnbaustatistik 1995 | 8/1996 |
| Wohnbau, Steiermark bezirkweise, 1981 bis 1995..... | 2/1997 |
| Wohnbaustatistik 1996 | 8/1997 |
| Wohnbaustatistik 1997 | 6/1998 |
| Wohnbaustatistik 1998 | 6/1999 |
| Wohnbaustatistik 1999 | 13/2000 |
| Wohnbaustatistik 2000 | 10/2001 |
| Wohnbaustatistik 2001 | 7/2002 |
| Wohnbaustatistik 2002 | 10/2003 |