

Vorwort!

Die Entwicklung am Arbeitsmarkt wird durch vielerlei Faktoren bestimmt. Wesentliche Einflussfaktoren sind in erster Linie natürlich der Konjunkturverlauf und zum anderen die Entwicklung und Struktur der Bevölkerungsgruppe im erwerbsfähigen Alter.

Viele dieser statistischen Informationen werden traditionellerweise in einem eigenen Bericht und zwar das abgelaufene Kalenderjahr darstellend abgebildet.

Die Steiermarkwerte sind Ergebnisse regionaler Besonderheiten und spezifischer Entwicklungen. Dem regionalen Arbeitsmarkt wird in dieser aktuellen Betrachtung bereits seit etwa 10 Jahren ein eigenes Kapitel gewidmet.

In diesem Zusammenhang stellt dieser Bericht auch ein Novum dar. Aufgrund des Entgegenkommens des Arbeitsmarktservices Steiermark und der dort erfolgten Aufarbeitung ist es möglich, die Arbeitslosigkeit in absoluten Zahlen auf Gemeindeebene darzustellen. Um ein wenig einen Entwicklungstrend verfolgen zu können, wurde dies in einer Zeitreihe von 1999 bis 2003 aufbereitet.

Gerade zum regionalen Arbeitsmarkt auf Gemeindeebene ergeben sich immer häufiger Anfragen an die Landesstatistik Steiermark. Aus diesem Anlass entstand auch das Bemühen, diese Tabelle in die Publikationsreihe aufzunehmen.

Graz, im April 2004

W. Hofrat Dr. Ernst Burger

Landesstatistiker

AU ISSN 0039-1093

Eigentümer, Herausgeber, Verleger:
Amt der Steiermärkischen Landesregierung, Fachabteilung 1C - Landesstatistik
Redaktion: W. Hofrat Dr. Ernst Burger (Tel.: 0316/877-2666, FAX: 0316/877-5943)
Preis pro Exemplar: € 6 + Versandkosten
Druck: Landesdruckerei und Abteilung 2 – Zentralkanzlei
Alle: 8010 Graz-Burg, Hofgasse 15

Inhaltsverzeichnis

| | |
|---|-----------------|
| Arbeitsmarkt 2003 | Seite 5 |
| 1. Zusammenfassung..... | Seite 5 |
| 2. Einflussgrößen und Trends | Seite 6 |
| 2.1 Weiter wachsende Bevölkerung im Haupterwerbsalter | Seite 6 |
| 2.2 Deutliche Erhöhung der weiblichen Erwerbsquote in den letzten 10 Jahren | Seite 7 |
| 2.3 Leichter Anstieg bei den Produktivbeschäftigten in der Steiermark | Seite 7 |
| 2.4 Gestiegene Arbeitslosigkeit und Betroffenheit | Seite 8 |
| 2.5 Leichter Anstieg bei den offenen Stellen | Seite 9 |
| 3. Beschäftigung..... | Seite 10 |
| 3.1 Allgemeine Entwicklung..... | Seite 10 |
| 3.2 Beschäftigungsstruktur..... | Seite 11 |
| 3.3 Bewilligungspflichtig beschäftigte Ausländer | Seite 12 |
| 4. Arbeitslosigkeit..... | Seite 13 |
| 4.1 Allgemeine Entwicklung..... | Seite 13 |
| 4.2 Geschlechtsspezifische Arbeitslosigkeit | Seite 14 |
| 4.3 Arbeitslosigkeit nach Herkunft | Seite 14 |
| 4.4 Arbeitslosigkeit nach Alter und Dauer..... | Seite 15 |
| 4.5 Die Arbeitslosigkeit nach Ausbildungskriterien | Seite 17 |
| 5. Offene Stellen..... | Seite 19 |
| 6. Regionaler Arbeitsmarkt 2003..... | Seite 19 |
| 6.1 Regionale Kennziffern | Seite 19 |
| 6.2 Regionale Arbeitslosigkeit nach Herkunft | Seite 22 |
| 6.3 Regionale Strukturen in der Arbeitslosigkeit..... | Seite 23 |
| 6.4 Offene Stellen – nach Bezirken..... | Seite 25 |
| 7. Quellen..... | Seite 26 |
| Gemeindetabelle | Seite 27 |
| Verzeichnis | |
| Berichte aus der Publikationsreihe „Steirische Statistiken“ seit 1980 | Seite ... 47 |

Steiermark

Arbeitsmarkt 2003

M. Mayer

1. Zusammenfassung

- Die **weiter wachsende Bevölkerung im Erwerbsalter** (15 bis unter 65 Jahre) führt zu einem weiteren **Anstieg des Arbeitskräfteangebots**, was sich einerseits in **steigenden Arbeitslosenraten**, andererseits in **leicht zunehmenden Beschäftigtenzahlen – besonders bei Frauen** - bemerkbar macht, wobei die Gruppe der 35- bis 45-jährigen sowohl in der Bevölkerung als auch bei den Erwerbstätigen die größte ist.
- Konkret hat sich 2003 der durchschnittliche Bestand an vorgemerkten **Arbeitslosen** in der Steiermark **um 2,5% auf 34.594 erhöht**, was der höchste Stand seit 1998 ist und zur Gänze auf einen Anstieg bei den Männern zurückzuführen ist. Ebenfalls leicht gestiegen ist die Zahl der von Arbeitslosigkeit betroffenen Personen.
- Die am Unselbständigen-Arbeitskräfteangebot errechnete **Arbeitslosenrate** war mit **7,3 %** knapp über dem Vorjahreswert von 7,2 %. Die österreichische Arbeitslosenrate stieg ebenfalls leicht, und zwar von 6,9 auf 7%, womit die steirische Rate weiterhin etwas über der Bundesrate liegt, jedoch mit mittelfristig abnehmender Differenz.
- Nach dem Alter lassen sich **erhöhte Arbeitslosenraten bei den jüngeren** (15 bis unter 25 Jahre) **und den älteren** (ab 50 Jahre) **Arbeitnehmern** feststellen, wobei die Jugendarbeitslosigkeit 8,6% und die Rate bei den älteren Arbeitnehmern 8,2% beträgt.
- Mehr als 4 von 5 Arbeitslosen besitzen keine über Pflichtschule oder Lehre hinausgehende **Ausbildung**, wobei aber 2003 der Zuwachs an arbeitslosen Akademikern am höchsten war.
- Bei den **Langzeitarbeitslosen** ergab sich gegen den Trend der Vorjahre ein massiver Anstieg um über die Hälfte.
- Bei den offenen Stellen gab es 2003 einen **leichten Zuwachs des Jahresdurchschnittsbestands**, während die Zahl der **Zugänge an offenen Stellen 2003 deutlich unter dem Wert des Vorjahres** lag.
- Einem **geringen Anstieg der produktiv Beschäftigten** steht eine durch gesetzliche Änderungen bedingte markante Ausweitung der Zahl der Karenz- bzw. Kinderbetreuungsgeld-Bezieher(innen) gegenüber, wodurch sich die **Gesamtzahl der unselbständig Beschäftigten** (auch inkl. Präsenzdienler) weiter **deutlich erhöht** hat.
- Die Steiermark weist trotz deutlichen Anstiegs die weiterhin **geringste Ausländerrate** bei den Beschäftigten auf, mit den höchsten Raten in Graz und der Obersteiermark.
- **Regional** findet man hohe Arbeitslosenraten über 8% in Bruck/Mur, Leibnitz und Hartberg, vergleichsweise niedrige Raten unter 7% in Weiz, Deutschlandsberg, Murau und Leoben.
- Die **Jugendarbeitslosigkeit** ist besonders hoch in ländlichen Bezirken mit junger Altersstruktur, wie Murau oder Feldbach, während die überalterten obersteirischen Industriebezirke wie Mürzzuschlag oder Bruck/Mur hohe Arbeitslosenraten bei den **älteren Arbeitnehmern** aufweisen.

2. Einflussgrößen und Trends

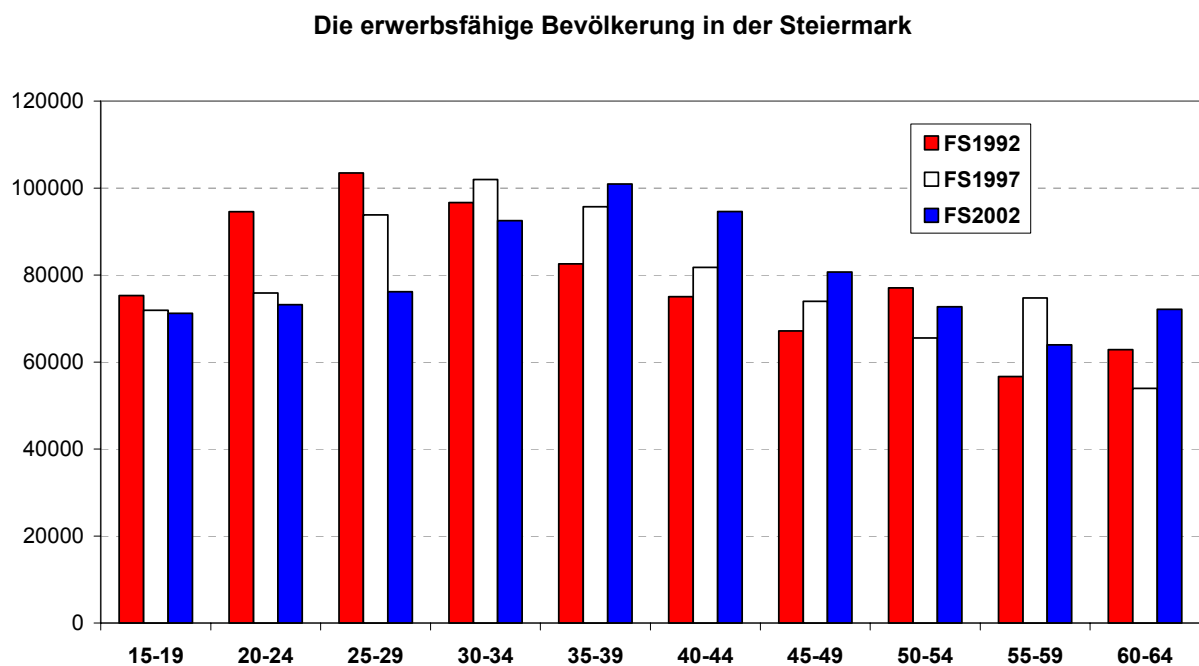
2.1 Weiter wachsende Bevölkerung im Haupterwerbsalter

Laut Fortschreibung 2002 (Jahresdurchschnitt) weist die Steiermark einen **Einwohnerstand von 1.183.250** auf, das sind um 434 oder 0,04% weniger als 2001. Die Zahl der Personen mit fremder Staatsangehörigkeit beläuft sich auf 54.955, das ergibt einen **Ausländeranteil von 4,6%**, nach 4,5% im Jahr 2001.

Der gegen Ende der 90er Jahre wieder einsetzende Trend einer **Zunahme der Bevölkerung im erwerbsfähigen Alter** (15 bis unter 65 Jahre) setzte sich im Jahr 2002 verstärkt fort und erreichte im Jahresdurchschnitt einen Stand von 798.096 Personen (+2.574 oder +0,3% gegenüber einem Jahr davor), das sind 67,4% der Gesamtbevölkerung. Innerhalb von 10 Jahren – nachdem es Mitte der 90er Jahre zu Rückgängen gekommen war - ist die Zahl der Bevölkerung im Alter zwischen 15 und 65 Jahren damit um 0,9% oder rund 6.800 Personen gestiegen.

Im Detail betrachtet verläuft die Entwicklung in den einzelnen 5-Jahres-Altersgruppen jedoch gänzlich unterschiedlich:

Abbildung 1



So ist die Zahl der „jungen Erwerbsfähigen“ im Alter zwischen 15 bis unter 30 Jahren von 1992 bis 2002 von über 273.000 auf knapp über 220.000 gesunken, was einem Rückgang von fast einem Fünftel entspricht. Sogar die Gruppe der 30- bis 34-Jährigen, die zu Beginn der 90er Jahre noch deutlich zulegen konnte, weist nun bereits seit einigen Jahren einen durch schwache nachfolgende Geburtenjahrgänge immer stärker werdenden sinkenden Trend auf.

Genau entgegengesetzt entwickelt sich hingegen die Gruppe der ab 60-Jährigen. Hier führt die zunehmende Überalterung der Bevölkerung dazu, dass sich der lange Zeit fallende bzw. gleichbleibende Trend nun umkehrt, und die Zahlen in dieser Alterklasse wieder deutlich im Steigen begriffen sind.

Hauptverantwortlich für die insgesamt zu verzeichnende Zuwachsdynamik sind aber die Personen im Alter von 35 bis unter 45 Jahren, die 2002 mit einem Stand von weit über 195.000 schon fast ein Viertel aller Steirer im erwerbsfähigen Alter stellten. So lebten in der Steiermark im Jahr 2002 38.000 Personen oder fast ein Viertel mehr in dieser Altersgruppe als noch 10 Jahre zuvor.

2.2 Deutliche Erhöhung der weiblichen Erwerbsquote in den letzten 10 Jahren

Die **allgemeine Erwerbsquote**, das ist der Anteil der Berufstätigen insgesamt an der Bevölkerung, hat anhand der Mikrozensusdaten, berechnet nach dem Lebensunterhaltskonzept, eine steigende Tendenz. Sie erhöhte sich seit 1992 von insgesamt 44,2% auf 46,9% im Durchschnitt 2002, wobei der Anstieg bei den **Männern** von 54,9% auf 55,7% nur **moderat** war im Vergleich zu den **Frauen**, wo ein **deutlicher Zuwachs** von 34,2% auf 38,7% zu beobachten war.

2.3 Leichter Anstieg bei den Produktivbeschäftigten in der Steiermark

Im Österreich-Durchschnitt kam es 2003 zu einem weiteren leichten **Anstieg bei den Beschäftigten**. Bei den ausländischen Arbeitskräften wurde ebenfalls eine Zunahme registriert.

Die um die Präsenzdiener und Karenz- bzw. Kinderbetreuungsgeld-Bezieher bereinigte Zahl der unselbständig Beschäftigten (**Produktivbeschäftigte**) machte 2003 steiermarkweit 422.234 aus (Q: HV d. SV; unterschiedliche Jahresdurchschnittsbildung je nach Datenquelle ergibt eine (für 2003 unüblich geringe) Differenz zu der von der AK veröffentlichten Zahl von 422.238), das ist um 0,2 % oder 694 mehr als 2002. Einschließlich der Präsenzdiener und Karenz- bzw. Kinderbetreuungsgeld-Bezieher mit einem aufrechten Beschäftigtenverhältnis in der Größenordnung von 15.236 (+ 3.152 oder + 31 % gegenüber 2002 !; Q: HV d. SV) stieg die Beschäftigung bei den steirischen **Unselbständigen** jedoch um 3.846 bzw. 0,9 % auf 437.470 (Q: HV d. SV;).

Das **Angebot an unselbständigen Arbeitskräften** (Beschäftigte ohne Präsenzdienstleistende und Karenz- bzw. Kinderbetreuungsgeld-Bezieher + Arbeitslose) erhöhte sich infolge des Anstiegs an Arbeitslosen (siehe 1.4) und Beschäftigten um 0,4 Prozent und umfasste 2003 in der Steiermark 456.828 Arbeitnehmer (Arbeitskräftepotential).

Auffallend war der weitere **Beschäftigungszuwachs** im Erwerbssalter **ab 40 Jahren**, wo im Jahresabstand 7.356 Beschäftigte (+ 4 %) mehr registriert wurden als 2002. Die **jüngeren Altersgruppen** hatten fast durchwegs **Abnahmen** zu verzeichnen, in Summe bei den unter 40-jährigen um 3.510 Beschäftigte oder 1,4 %.

Nach 5-jährigen Altersgruppen gab es den höchsten Zuwachs von 2001 auf 2002 mit + 9,6 % wiederum bei den 60- bis unter 65-jährigen gefolgt von den 55- bis unter 60-jährigen mit + 6,7 % und den mit Abstand größten Rückgang mit - 4,4 % bei den 30- bis unter 35-jährigen, wobei es hier speziell demografische Ursachen geben dürfte (siehe Abschnitt 2.1, Veränderung der Bevölkerung insgesamt in diesen Altersklassen). Anteilsmäßig liegt nach wie vor die Gruppe der 35- bis unter 40-jährigen (15,7 % aller Beschäftigten) in Front, gefolgt von den 40- bis unter 45-jährigen (15,3 %) und den 30- bis unter 35-jährigen (13,8 %, nach 14,5 % im Jahr davor), wobei diese beiden Gruppen erst 2002 den Rang getauscht haben und sich nun immer weiter voneinander entfernen, wobei auch hier demografische Ursachen mitentscheidend sein dürften (siehe wiederum Abschnitt 2.1). Insgesamt gehört immer noch fast die Hälfte (44,8 %) aller Beschäftigten der Altersgruppe der 30- bis unter 45-jährigen an.

Unter den 437.470 unselbständig Beschäftigten waren 2003 in der Steiermark 25.576 **Ausländer**. Ihre Zahl erhöhte sich gegenüber 2002 weiter deutlich um 1.545 oder 6,4%. Ihr Anteil ist mit 5,8 % im Bundesländervergleich nach wie vor gering (vgl. auch Abschnitt 3.1).

2.4 Gestiegene Arbeitslosigkeit und Betroffenheit

2003 wurde der durchschnittliche Bestand an vorgemerkten **Arbeitslosen** in der Steiermark mit 34.594 ausgewiesen. Das waren um 859 beziehungsweise 2,5 Prozent mehr als 2002 und damit der höchste Stand seit 1998.

Die am Unselbständigen-Arbeitskräfteangebot errechnete **Arbeitslosenrate** war mit 7,3 Prozent knapp über dem Vorjahreswert. Die österreichische Arbeitslosenrate stieg ebenfalls, und zwar von 6,9 auf 7%. Die höchsten Arbeitslosenraten hatten 2003 Wien (9,5%) vor dem Burgenland (8,6%) und Kärnten (8,1%), womit Wien nun klar den höchsten Wert aufweist. Die geringsten wurden wie 2002 in Oberösterreich (4,5%), Salzburg (5%), Tirol (5,4%) und Vorarlberg (5,7%) errechnet.

In der Steiermark hatte die Arbeitslosenrate ihren Höhepunkt 1993 mit einer - durch Konjunktur- und Strukturprobleme erklärbaren - Quote von 8,4% im Jahresdurchschnitt erreicht.

Dieser Höchststand wurde im Jahr 2003 wiederum deutlich unterschritten und gleichzeitig der Österreichdurchschnitt von 7 % 2003 wieder nur um 0,3 Prozentpunkte (PP) überschritten, während es 1999 z.B. noch 0,7 PP waren.

Unter den vorgemerkten steirischen Arbeitslosen im Jahresdurchschnitt 2003 waren 64,4 % der **Altersgruppe** der 25- bis 50-jährigen zuzuordnen, wobei dieser Anteil gegenüber 2002 (64,6 %) weiter leicht gefallen ist. Die Arbeitslosigkeit in dieser Altersgruppe ist 2003 von 6,7 auf 6,8 % leicht angestiegen. Der Anteil im Altersrand bis 25 Jahre hat sich etwas erhöht, dort ist auch die Arbeitslosigkeit von 8,4 auf 8,6 % weiter angestiegen, während es bei den über 50-jährigen zu einer Abnahme des Anteils an der Gesamtarbeitslosigkeit gekommen ist, was sich auch in der Arbeitslosenrate dieser Gruppe bemerkbar macht, die mit 8,2 % sogar leicht gesunken ist, allerdings noch immer deutlich über der Gesamtrate liegt.

Die Zahl der **von Arbeitslosigkeit betroffenen Personen** - das sind all jene, die im Beobachtungszeitraum mindestens einen Tag arbeitslos vorgemerkt waren (Betroffenheit) – ist in der Steiermark weiter leicht gestiegen, und zwar von 114.091 im Jahr 2002 auf 115.838 (46.047 Frauen und 69.791 Männer) im Jahr 2003, insgesamt also um 1.747 Personen (1,5 %). Bundesweit betrug die Steigerung 3 % oder 22.628 auf 774.242 betroffene Personen.

2.5 Leichter Anstieg bei den offenen Stellen

Im Durchschnitt des Berichtsjahres waren 2.967 **offene Stellen** gemeldet. Das waren um 99 oder 3,5 Prozent mehr als 2002, wobei diese Zahl nur bedingt aussagekräftig ist, da es sich lediglich um durchschnittliche Stichtagsbestände handelt.

Zusätzlich interessant ist die Zahl der **Zugänge an offenen Stellen** für das gesamte Jahr 2003, die 38.003 ausmachten und damit trotz der leichten Erhöhung bei der durchschnittlichen Zahl an offenen Stellen mit - 12,9% deutlich unter dem Vorjahresergebnis lag.

Übersicht 1

| Steiermark: Arbeitsmarkt | | | | | | |
|--------------------------|---------------------------|------------------------|-----------------|---------------------------------|----------------|----------------------------|
| | Produktiv Beschäftigte 1) | | Arbeitssuchende | | Offene Stellen | |
| | Stand absolut | Veränd. gg. Vorj. in % | Stand absolut | Veränderung gg. d. Vorjahr in % | Stand absolut | Veränderung gg. Vorj. in % |
| Ø 1999 | 413.332 | 1,4 | 33.814 | -8,7 | 2.956 | 27,9 |
| Ø 2000 | 419.822 | 1,6 | 29.486 | - 12,8 | 3.816 | 29,1 |
| Ø 2001 | 423.210 | 0,8 | 30.181 | 2,4 | 3.466 | - 9,2 |
| Ø 2002 | 421.540 | -0,4 | 33.735 | 11,8 | 2.868 | -17,3 |
| Ø 2003 | 422.234 | 0,2 | 34.594 | 2,5 | 2.967 | 3,5 |

1) Ohne Präsenzdienstleistende und ohne Karenz- bzw. Kinderbetreuungsgeld-Bezieher(innen).

Q: AMS Steiermark, HVdSV und eigene Berechnung in der Landesstatistik Steiermark.

3. Beschäftigung

3.1 Allgemeine Entwicklung

Im Jahr 2003 gab es insgesamt 422.234 produktiv Beschäftigte, das bedeutet gegenüber dem Vorjahr einen Anstieg um 694 Personen.

Im **geschlechtsspezifischen Detail** ergibt sich wiederum ein Minus von 1.211 bei den männlichen Beschäftigten und ein deutliches Plus von 1.905 bei den Frauen.

Übersicht 2

| Steiermark: Die Entwicklung der Beschäftigung (produktiv Beschäftigte ¹⁾) | | | | | | |
|---|----------------|--------------------------------|----------------|--------------------------------|----------------|--------------------------------|
| | Männer | | Frauen | | insgesamt | |
| | Stand absolut | Veränd. gg. d. Vorjahr absolut | Stand absolut | Veränd. gg. d. Vorjahr absolut | Stand absolut | Veränd. gg. d. Vorjahr absolut |
| Ø 1999 | 243.035 | 1.035 | 170.297 | 4.752 | 413.332 | 5.787 |
| Ø 2000 | 244.040 | 1.005 | 175.782 | 5.485 | 419.822 | 6.490 |
| Ø 2001 | 243.796 | - 244 | 179.414 | 3.632 | 423.210 | 3.388 |
| Ø 2002 | 241.141 | - 2.655 | 180.399 | 985 | 421.540 | -1.670 |
| Ø 2003 | 239.930 | - 1.211 | 182.304 | 1.905 | 422.234 | 694 |

¹⁾ Ohne Präsenzdienstleistende und ohne Karenz- bzw. Kinderbetreuungsgeld-Bezieher(innen).

Q: HVdSV und eigene Berechnung in der Landesstatistik Steiermark (Rundungsdifferenzen möglich).

Auf die Altersstruktur der Beschäftigten wurde bereits in Abschnitt 2.3 eingegangen.

Anmerkung:

Von der Arbeitsmarktverwaltung wird generell die Zahl der Beschäftigten ausgewiesen, die vom Hauptverband der Österreichischen Sozialversicherungsträger erfasst werden.

Das sind alle Personen, deren Beschäftigungsverhältnis aufrecht ist (Karenz- bzw. Kinderbetreuungsgeld-Bezieher(innen) und Präsenzdienner) sowie alle jene, die zuzüglich in die Krankenversicherung einbezogen sind (den Dienstnehmern gleichgestellte und in einem Ausbildungsverhältnis stehende Personen). Nach diesen Daten ergibt sich für Österreich bzw. die neun Bundesländer das nachfolgende Bild (Übersicht 3).

Übersicht 3

| Österreich: Entwicklung der Beschäftigung insgesamt ¹⁾ (Jahresdurchschnitte) | | | | |
|--|------------------------|------------------|------------------|---|
| Bundesland | Bestand absolut | | | Veränderung 2002/03 in Prozent |
| | 2001 | 2002 | 2003 | |
| Burgenland | 80.971 | 82.714 | 84.292 | 1,9 |
| Kärnten | 192.786 | 192.967 | 194.693 | 0,9 |
| Niederösterreich | 520.963 | 520.656 | 523.923 | 0,6 |
| Oberösterreich | 539.116 | 543.259 | 553.199 | 1,8 |
| Salzburg | 213.795 | 217.380 | 220.276 | 1,3 |
| Steiermark | 432.799 | 433.624 | 437.470 | 0,9 |
| Tirol | 266.590 | 270.952 | 274.065 | 1,1 |
| Vorarlberg | 133.666 | 135.091 | 136.595 | 1,1 |
| Wien | 767.491 | 757.869 | 759.604 | 0,2 |
| Österreich | 3.148.177 | 3.154.512 | 3.184.117 | 0,9 |

1) Inklusive Präsenzdienstleistende und Karenz- bzw. Kinderbetreuungsgeld-Bezieher(innen).

Q: Hauptverband der österr. Sozialversicherungsträger (HVdSV) und eigene Berechnung in der Landesstatistik Steiermark.

Die Bestände für das Bundesland Steiermark in dieser Übersicht sind aufgrund des erweiterten Personenkreises natürlich höher als in der Übersicht 2 (produktiv Beschäftigte).

Weiters ist festzustellen, dass ab 1.1.1998 der Anspruch auf Karenzurlaubsgeld von zwei auf eineinhalb Jahre vermindert wurde, während nun ab 1.1.2002 der Anspruch auf das sogenannte Kinderbetreuungsgeld auf zweieinhalb Jahre erhöht wurde und zusätzlich der Bezieherkreis auch auf vorher nicht Berufstätige erweitert wurde, sodass es wie unter 2.3 erwähnt 2003 zu einer markanten Steigerung der Zahl der sozusagen „nicht-produktiven“ Beschäftigten gekommen ist.

Bei den insgesamt Beschäftigten gab es damit in der Steiermark mit einem Gesamtstand von 437.470 (Jahresdurchschnitt 2003) eine Zunahme gegenüber 2002 um 3.846 Personen, das ist ein Plus von 0,9 Prozent.

Mit dieser Zuwachsrate liegt die Steiermark wie 2002 genau im Bundestrend und weist unter allen Bundesländern wiederum die sechsthöchste Steigerungsrate aus.

3.2 Beschäftigtenstruktur

Hinsichtlich der **geschlechtsspezifischen bzw. berufsschichtlichen Aufteilung** liegt die Steiermark in den meisten Sparten in etwa im Bundestrend, lediglich bei der Differenzierung zwischen Angestellten und Arbeitern ergibt sich gegenüber dem Österreichwert eine deutliche Verschiebung zugunsten der Arbeiter.

Übersicht 4

| Österreich: Beschäftigtenstruktur (Jahresdurchschnitt 2003) | | | | | | | |
|---|--------------------------------|-------------|-------------|-------------|-------------|-------------|-------------|
| Bundesland | Beschäftigte insgesamt = 100 % | | | | | | |
| | davon Anteile in % | | | | | | |
| | Männer | Frauen | Arbeiter | Angestellte | Beamte | Ausländer | Inländer |
| Burgenland | 54,1 | 45,9 | 45,9 | 42,2 | 11,9 | 11,4 | 88,6 |
| Kärnten | 54,2 | 45,8 | 41,2 | 47,6 | 11,2 | 6,7 | 93,3 |
| Niederösterreich | 55,6 | 44,4 | 43,2 | 45,6 | 11,2 | 9,4 | 90,6 |
| Oberösterreich | 56,4 | 43,6 | 44,2 | 48,0 | 7,8 | 8,6 | 91,4 |
| Salzburg | 53,5 | 46,5 | 41,3 | 50,6 | 8,1 | 12,2 | 87,8 |
| Steiermark | 55,3 | 44,7 | 44,9 | 45,6 | 9,4 | 5,8 | 94,2 |
| Tirol | 55,1 | 44,9 | 44,8 | 47,4 | 7,8 | 12,3 | 87,7 |
| Vorarlberg | 56,0 | 44,0 | 42,5 | 51,8 | 5,7 | 19,3 | 80,7 |
| Wien | 51,2 | 48,8 | 28,5 | 58,2 | 13,3 | 14,9 | 85,1 |
| Österreich | 54,4 | 45,6 | 40,0 | 49,8 | 10,1 | 11,0 | 89,0 |

Q: HVdSV und eigene Berechnung in der Landesstatistik Steiermark.

Die Steiermark weist hinter dem Burgenland (45,9 %) die höchsten Arbeiteranteile aus (44,9 %), wobei diese Anteile und die Anteile der Beamten gegenüber dem Vorjahr zugunsten der Angestelltenanteile weiter deutlich zurückgegangen sind, und zwar sowohl für die Steiermark als auch für die meisten anderen Bundesländer und damit auch im Bundesschnitt.

Erwähnenswert scheint auch der Umstand, dass die Steiermark mit 5,8 Prozent den geringsten **Ausländeranteil** aller Bundesländer verzeichnet und beträchtlich unter dem österreichweiten Durchschnitt von 11 Prozent zu liegen kommt.

3.3 Bewilligungspflichtig beschäftigte Ausländer

Auf die Ausländerbeschäftigung wurde zahlenmäßig bereits in den vorhergehenden Abschnitten kurz eingegangen. Zusätzlich dazu werden vom Arbeitsmarktservice (AMS) monatlich die sogenannten „**Bewilligungspflichtig beschäftigten Ausländer**“ erfasst. Grundsätzlich ist dazu folgendes festzustellen:

Am 1. Jänner 1994 ist das EWR-Abkommen in Kraft getreten. Ausländer aus den Staaten des EWR (sowie allenfalls auch ihre Angehörigen mit einer Nicht-EWR-Staatsbürgerschaft) unterliegen nicht mehr den Bestimmungen des Ausländerbeschäftigungsgesetzes (AuslBG) und benötigen daher keinerlei Arbeitsbewilligung. Dies gilt nicht für den EFTA-Staat Schweiz (kein EWR-Beitritt). Durch diese Änderung bedingt werden beim AMS nicht mehr sämtliche beschäftigten Ausländer gezählt (diese werden beim HVdSV erfasst), sondern nur mehr die bewilligungspflichtig Beschäftigten.

Der Bestand an bewilligungspflichtig beschäftigten Ausländern ist im Jahresabstand um 31 oder 0,2 % gesunken (bundesweit sogar um 3,7 %), während es von 2000 auf 2001 steiermarkweit noch einen Anstieg um 2,6 % gegeben hatte. Mit 18.019 machen diese Beschäftigten aus dem Ausland nach wie vor 4,3 % der Gesamtbeschäftigung (produktiv Beschäftigte) aus. Im Vergleich zu den übrigen Bundesländern ist dies wie bei den ausländischen Beschäftigten insgesamt der geringste Anteil. Im Österreichdurchschnitt liegt dieser Anteil bei 7,2 %.

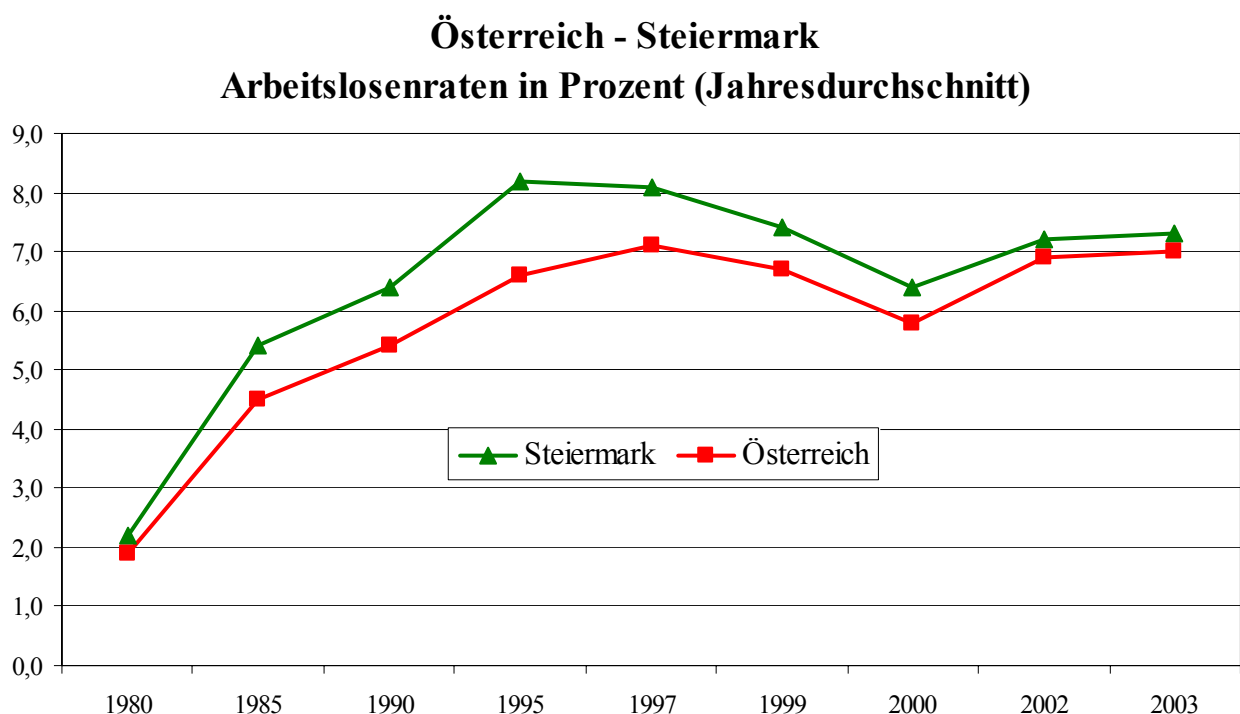
4. Arbeitslosigkeit

4.1 Allgemeine Entwicklung

Wie schon in Abschnitt 2 angesprochen, war 2003 eine **leichte Zunahme bei der Arbeitslosigkeit** gegeben. In der Steiermark nahm die Arbeitslosenrate marginal auf 7,3 Prozent zu (2002: 7,2 Prozent), in Österreich von 6,9 auf 7 %, wodurch der sich in letzter Zeit tendenziell verringende Abstand zwischen dem Landes- und dem Bundeswert 2003 konstant niedrig ausfiel (siehe auch Abbildung 2).

In absoluten Zahlen waren 2003 durchschnittlich 34.594 Personen arbeitslos, gegenüber 33.735 im Vorjahr. Die Differenz von 859 entspricht einer Erhöhung um 2,5%. In Österreich wurde wiederum eine etwas deutlichere Zunahme bei der Arbeitslosigkeit (+3,3%) verzeichnet.

Abbildung 2



4.2 Geschlechtsspezifische Arbeitslosigkeit

Im Jahresdurchschnitt 2003 waren in der Steiermark wie erwähnt 34.594 Personen als arbeitslos gemeldet, davon waren 20.430 (um 860 mehr als im Vorjahr: +4,4%) männlichen und 14.163 (um 2 weniger als im Vorjahr: -0,01%) weiblichen Geschlechts.

Übersicht 5

| Steiermark: Die Arbeitslosigkeit 2001 Vorgemerkte Arbeitsuchende insgesamt und nach dem Geschlecht | | | | | | |
|---|---------------|------------------------------------|---------------|------------------------------------|---------------|------------------------------------|
| | Männer | | Frauen | | Insgesamt | |
| | Stand absolut | Veränderung gg. d. Vorjahr absolut | Stand absolut | Veränderung gg. d. Vorjahr absolut | Stand absolut | Veränderung gg. d. Vorjahr absolut |
| Ø 1999 | 17.923 | -1.111 | 15.890 | -2.111 | 33.814 | -3.222 |
| Ø 2000 | 15.885 | -2.039 | 13.602 | -2.289 | 29.486 | -4.327 |
| Ø 2001 | 16.824 | 939 | 13.357 | -245 | 30.181 | 695 |
| Ø 2002 | 19.570 | 2.746 | 14.165 | 808 | 33.735 | 3.554 |
| Ø 2003 | 20.430 | 860 | 14.163 | -2 | 34.594 | 859 |

Q: AMS Steiermark und eigene Berechnung in der Landesstatistik Steiermark (Rundungsdifferenzen möglich).

Die **Zunahme der Arbeitslosigkeit** im Jahre 2003 ist damit zur Gänze **aufgrund des Anstiegs bei den Männern** zustande gekommen.

4.3 Arbeitslosigkeit nach Herkunft

In der Steiermark waren im Jahresschnitt 2003 3.283 **Ausländer** als arbeitslos gemeldet, das sind um 301 Personen (+ 10,1 Prozent) mehr als 2002. Ebenso waren 31.311 **Inländer** arbeitslos, um 558 Personen mehr als 2002 (+ 1,8 Prozent). Auch im Vergleich zu 1999 sieht man, dass die Zahl der arbeitslosen Ausländer mit fast 50% ungleich stärker gestiegen ist als die der arbeitslosen Inländer, welche sich mit einem Plus von lediglich 2% kaum erhöht hat.

Übersicht 6

| Steiermark: Die Arbeitslosigkeit 1999-2003 Vorgemerkte Arbeitslose nach der Herkunft | | | | | | |
|---|---------------|------------------------------------|---------------|------------------------------------|---------------|------------------------------------|
| | Ausländer | | Inländer | | insgesamt | |
| | Stand absolut | Veränderung gg. d. Vorjahr absolut | Stand absolut | Veränderung gg. d. Vorjahr absolut | Stand absolut | Veränderung gg. d. Vorjahr absolut |
| Ø 1999 | 2.214 | -129 | 31.600 | -3.093 | 33.814 | -3.222 |
| Ø 2000 | 2.146 | -68 | 27.340 | -4.260 | 29.486 | -4.327 |
| Ø 2001 | 2.439 | 293 | 27.742 | 402 | 30.181 | 695 |
| Ø 2002 | 2.982 | 543 | 30.753 | 3.011 | 33.735 | 3.554 |
| Ø 2003 | 3.283 | 301 | 31.311 | 558 | 34.594 | 859 |

Q: AMS Steiermark und eigene Berechnung in der Landesstatistik Steiermark (Rundungsdifferenzen möglich).

Im Bundesländervergleich zeigte sich für 2003 folgendes Bild in der Schichtung und bei den spezifischen Arbeitslosenraten, wobei durchwegs höhere Arbeitslosenraten bei den Aus- als bei den Inländern zu beobachten sind, was sich auch darin spiegelt, dass z. B. in der Steiermark lediglich 5,8% der Beschäftigten aber immerhin 9,5% der Arbeitslosen Ausländer sind.

Übersicht 7

| Österreich: In- und ausländische Arbeitskräfte 2003 | | | | | |
|---|---|--------------|--|------------|------------|
| Bundesland | Anteile an den Gesamtzahlen in % (Ausländerquote) der | | Arbeitslosenquoten am jeweiligen Arbeitskräftepotential in % | | |
| | Beschäftigten | Arbeitslosen | Ausländer | Inländer | Gesamt |
| Burgenland | 11,4 | 7,2 | 5,6 | 9,0 | 8,6 |
| Kärnten | 6,7 | 11,0 | 12,6 | 7,8 | 8,1 |
| Niederösterreich | 9,4 | 11,6 | 8,5 | 6,8 | 7,0 |
| Oberösterreich | 8,6 | 16,2 | 8,1 | 4,1 | 4,5 |
| Salzburg | 12,2 | 20,0 | 7,9 | 4,5 | 5,0 |
| Steiermark | 5,8 | 9,5 | 11,4 | 7,1 | 7,3 |
| Tirol | 12,3 | 15,8 | 6,9 | 5,2 | 5,4 |
| Vorarlberg | 19,3 | 22,6 | 6,6 | 5,4 | 5,7 |
| Wien | 14,9 | 21,4 | 13,1 | 8,8 | 9,5 |
| Österreich | 11,0 | 15,9 | 9,9 | 6,6 | 7,0 |

Q: HVdSV, AMS und eigene Berechnung in der Landesstatistik Steiermark.

4.4 Arbeitslosigkeit nach Alter und Dauer

Der mit insgesamt 34.594 Arbeitslosen personifizierte Arbeitskräfteüberhang in der Steiermark zeigte 2003 folgende Entwicklung nach Altersgruppen:

- eine Zunahme der **Jugendarbeitslosigkeit** (15- bis unter 25-jährige) von 6.096 auf 6.356 Arbeitsuchende, das ist ein Plus von 260 Personen bzw. 4,3%; der Anteil an der Gesamtarbeitslosenzahl erhöhte sich damit weiter auf 18,4 %, die Arbeitslosenrate in dieser Altersgruppe stieg von 8,4 auf 8,6 %.
- eine Erhöhung der Arbeitslosigkeit in der **mittleren Altersgruppe** (25- bis unter 50-jährige) von 21.778 auf 22.295 Arbeitslose, also ein Plus von 517 Personen oder 2,4%; der Anteil an der Gesamtarbeitslosenzahl sank von 64,6 auf 64,4 %, die Arbeitslosenrate erhöhte sich marginal von 6,7 auf 6,8 %.
- eine vergleichsweise moderate Zunahme der Arbeitslosigkeit in der **höchsten Altersgruppe** (50 und mehr Jahre) von 5.861 auf 5.943 Personen (um 82 Personen oder 1,4%) bzw. von 17,4 % auf 17,2 % an der Gesamtarbeitslosenzahl, was sich auch in einer annähernd konstanten Arbeitslosenrate von 8,2 % (nach 8,3 % 2002 und 8,2 % 2001) widerspiegelt.

Die **Arbeitslosenrate** ist damit weiterhin **in den Altersrändern am höchsten**, wobei die Jugendarbeitslosenrate nun bereits deutlich höher ist als die Rate der höheren Altersgruppe.

Übersicht 8

| Steiermark: Arbeitslosigkeit nach Altersstrukturen | | | | | | | |
|---|---------------|--------------------|----------------|--------------------|----------------|----------------------|----------------|
| | Arbeitslose | | | | | | |
| | insgesamt | davon im Alter von | | | | | |
| | | 15 bis u. 25 J. | Anteil in % | 25 bis u. 50 J. | Anteil in % | 50 u. mehr Jahren | Anteil in % |
| Ø 1998 | 37.035 | 6.488 | 17,5 | 24.372 | 65,8 | 6.175 | 16,7 |
| Ø 1999 | 33.814 | 5.586 | 16,5 | 21.888 | 64,7 | 6.340 | 18,7 |
| Ø 2000 | 29.486 | 4.865 | 16,5 | 19.155 | 65,0 | 5.465 | 18,5 |
| Ø 2001 | 30.181 | 5.200 | 17,2 | 19.643 | 65,1 | 5.338 | 17,7 |
| Ø 2002 | 33.735 | 6.096 | 18,1 | 21.778 | 64,6 | 5.861 | 17,4 |
| Ø 2003 | 34.594 | 6.356 | 18,4 | 22.295 | 64,4 | 5.943 | 17,2 |

Q: AMS und eigene Berechnung in der Landesstatistik Steiermark (Rundungsdifferenzen möglich)

Der **Schwerpunkt der Arbeitslosigkeit** liegt demnach weiterhin überwiegend bei der mittleren (und auch größten) Altersgruppe, wobei dieser Anteil seit Jahren knapp unter zwei Drittel liegt.

Interessant erscheint noch bei den über **50-jährigen Arbeitslosen** die Schichtung nach **kurzzeitig und langfristig Arbeitslosen** (Übersicht 9), wobei letztere Gruppe durch spezielle arbeitsmarktpolitische Maßnahmen in den Vorjahren teils extreme Rückgänge zu verzeichnen hatte, von 2002 auf 2003 jedoch um fast ein Drittel angewachsen ist.

Bei den **Langzeitarbeitslosen** insgesamt (Übersicht 15) ergab sich gegen den Trend der Vorjahre ein massiver Anstieg um über die Hälfte, wobei sich in den Vorjahren der Bestand besonders durch verstärkte Schulungsprogramme für diese Gruppe verringert hatte.

Übersicht 9

| Steiermark: Arbeitslosigkeit im Alter von über 50 Jahren | | | | |
|---|---------------------------|--------------------------------|-----------------------------------|--------------------------------|
| | Arbeitslose über 50 Jahre | | Langzeitarbeitslose über 50 Jahre | |
| | insgesamt | Veränd. gegen das Vorjahr in % | insgesamt | Veränd. gegen das Vorjahr in % |
| Ø 1995 | 6.426 | -12,1 | 4.292 | -15,6 |
| Ø 1996 | 5.574 | -13,3 | 3.356 | -21,8 |
| Ø 1997 | 5.638 | 1,1 | 2.210 ^{*)} | • |
| Ø 1998 | 6.175 | 9,5 | 2.154 | -2,5 |
| Ø 1999 | 6.340 | 2,7 | 2.055 | -4,6 |
| Ø 2000 | 5.465 | - 13,8 | 1.514 | - 26,3 |
| Ø 2001 | 5.338 | - 2,3 | 918 | - 39,4 |
| Ø 2002 | 5.861 | 9,8 | 790 | - 13,9 |
| Ø 2003 | 5.944 | 1,4 | 1.033 | 30,8 |

Q: AMS Steiermark und eigene Berechnung in der Landesstatistik Steiermark.

^{*)} Ab 1997 andere Berechnungszeiträume (1 Jahr und länger)

4.5 Die Arbeitslosigkeit nach Ausbildungskriterien

Von den durchschnittlich 34.594 Arbeitslosen des Jahres 2003 hatten 28.392 keine Ausbildung, die über Pflichtschule oder Lehre hinausreichte; das sind 82,1 % der Gesamtarbeitslosen, wobei dieser Prozentsatz wiederum leicht gesunken ist. Damit verfügte der weitaus größte Teil der von Arbeitslosigkeit betroffenen Personen nur über einen Pflichtschulabschluss oder eben eine absolvierte Lehre (ohne Meisterprüfung).

Es kam im Jahr 2003 gegenüber den Jahren davor zu keinen großen Veränderungen der Ausbildungsstruktur (siehe folgende Übersicht 10), lediglich der Anteil der Akademiker hat sich wiederum recht deutlich erhöht, **der Anstieg der Arbeitslosen war damit bei den Akademikern am höchsten.**

Übersicht 10

Steiermark
Vorgemerkte Arbeitslose

nach der höchsten abgeschlossenen Ausbildung, Jahresdurchschnitte 1995 bis 2003

| Zeitraum | | Gesamt | davon | | | | | | | | | | | | | |
|----------|---------|----------|------------------------------|--------------------|----------|-----------------------------------|-----------------------------------|------------------------------|--------------------------------|----------|---------------------------------|----------------------------|----------------------------|-----------------------------|--------------------------------------|----------------------------|
| | | | keine abgeschl. Schule | Pflicht- schule | Lehre | (Lehre u.) Meister- Prüfung | Mittlere techn. gew. Schule | Mittlere kaufm. Schule | Sonstige mittlere Schule | AHS | Höhere techn. gew. Schule | Höhere kaufm. Schule | Sonst. höhere Schule | Akademie (Pädak u.ä.) | Universität + Fachhoch- schule | ungekl. Ausbil- dung |
| 1995 | absolut | 36.522 | 545 | 13.919 | 16.189 | 386 | 101 | 1.183 | 861 | 756 | 533 | 370 | 422 | 236 | 923 | 98 |
| | relativ | 100,0 | 1,5 | 38,1 | 44,3 | 1,1 | 0,3 | 3,2 | 2,4 | 2,1 | 1,5 | 1,0 | 1,2 | 0,6 | 2,5 | 0,3 |
| 1996 | absolut | 37.601 | 552 | 14.040 | 16.735 | 360 | 103 | 1.235 | 944 | 814 | 565 | 426 | 464 | 283 | 985 | 96 |
| | relativ | 100,0 | 1,5 | 37,4 | 44,5 | 1,0 | 0,3 | 3,3 | 2,5 | 2,2 | 1,5 | 1,1 | | | | |
| 1997 | absolut | 36.491 | 566 | 13.323 | 16.122 | 366 | 101 | 1.243 | 994 | 907 | 576 | 453 | 534 | 271 | 956 | 80 |
| | relativ | 100,0 | 1,6 | 36,5 | 44,2 | 1,0 | 0,3 | 3,4 | 2,7 | 2,5 | 1,6 | 1,2 | 1,5 | 0,7 | 2,6 | 0,2 |
| 1998 | absolut | 37.035 | 572 | 13.554 | 16.272 | 379 | 93 | 1.256 | 1.028 | 937 | 579 | 495 | 601 | 254 | 952 | 64 |
| | relativ | 100,0 | 1,5 | 36,6 | 43,9 | 1,0 | 0,3 | 3,4 | 2,8 | 2,5 | 1,6 | 1,3 | 1,6 | 0,7 | 2,6 | 0,2 |
| 1999 | absolut | 33.814 | 502 | 12.274 | 15.166 | 343 | 81 | 1.086 | 933 | 869 | 526 | 440 | 538 | 199 | 830 | 28 |
| | relativ | 100,0 | 1,5 | 36,3 | 44,9 | 1,0 | 0,2 | 3,2 | 2,8 | 2,6 | 1,6 | 1,3 | 1,6 | 0,6 | 2,5 | 0,1 |
| 2000 | absolut | 29.486 | 442 | 10.803 | 13.097 | 264 | 74 | 928 | 816 | 766 | 463 | 383 | 499 | 187 | 751 | 14 |
| | relativ | 100,0 | 1,5 | 36,6 | 44,4 | 0,9 | 0,3 | 3,1 | 2,8 | 2,6 | 1,6 | 1,3 | 1,7 | 0,6 | 2,5 | 0,05 |
| 2001 | absolut | 30.181 | 452 | 11.232 | 13.349 | 261 | 69 | 915 | 805 | 786 | 462 | 411 | 500 | 188 | 734 | 17 |
| | relativ | 100,0 | 1,5 | 37,2 | 44,2 | 0,9 | 0,2 | 3,0 | 2,7 | 2,6 | 1,5 | 1,4 | 1,7 | 0,6 | 2,4 | 0,1 |
| 2002 | absolut | 33.735 | 488 | 12.444 | 14.848 | 307 | 94 | 985 | 884 | 889 | 594 | 479 | 599 | 181 | 915 | 28 |
| | relativ | 100,0 | 1,4 | 36,9 | 44,0 | 0,9 | 0,3 | 2,9 | 2,6 | 2,6 | 1,8 | 1,4 | 1,8 | 0,5 | 2,7 | 0,1 |
| 2003 | Frauen | 14.163 | 170 | 5.675 | 4.861 | 41 | 19 | 770 | 619 | 459 | 64 | 335 | 478 | 129 | 520 | 24 |
| | Männer | 20.430 | 347 | 7.074 | 10.264 | 245 | 80 | 238 | 231 | 453 | 577 | 175 | 165 | 33 | 523 | 15 |
| | gesamt | 34.594 | 517 | 12.750 | 15.125 | 286 | 99 | 1.008 | 850 | 912 | 640 | 511 | 642 | 162 | 1.043 | 39 |
| | relativ | 100,0 | 1,5 | 36,9 | 43,7 | 0,8 | 0,3 | 2,9 | 2,5 | 2,6 | 1,9 | 1,5 | 1,9 | 0,5 | 3,0 | 0,1 |
| 1996/95 | | 3,0 % | 1,3 % | 0,9 % | 3,4 % | - 6,7 % | 2,0 % | 4,4 % | 9,6 % | 7,7 % | 6,0 % | 15,1 % | 10,0 % | 19,9 % | 6,7 % | - 2,0 % |
| 1997/96 | | - 3,0 % | 2,5 % | - 5,1 % | - 3,7 % | 1,7 % | - 1,9 % | 0,6 % | 5,3 % | 11,4 % | 1,9 % | 6,3 % | 15,1 % | - 4,2 % | - 2,9 % | - 16,7 % |
| 1998/97 | | 1,5 % | 1,1 % | 1,7 % | 0,9 % | 3,6 % | - 7,9 % | 1,0 % | 3,4 % | 3,3 % | 0,5 % | 9,3 % | 12,5 % | - 6,3 % | - 0,4 % | - 20,0 % |
| 1999/98 | | - 8,7 % | - 12,2 % | - 9,4 % | - 6,8 % | - 9,5 % | - 12,9 % | - 13,5 % | - 9,2 % | - 7,3 % | - 9,2 % | - 11,1 % | - 10,5 % | - 21,7 % | - 12,8 % | - 56,3 % |
| 2000/99 | | - 12,8 % | - 12,0 % | - 12,0 % | - 13,6 % | - 23,0 % | - 8,6 % | - 14,5 % | - 12,5 % | - 11,9 % | - 12,0 % | - 13,0 % | - 7,2 % | - 6,0 % | - 9,5 % | - 50,0 % |
| 2001/00 | | 2,4 % | 2,3 % | 4 % | 1,9 % | - 1,1 % | - 6,8 % | - 1,4 % | - 1,3 % | 2,6 % | - 0,2 % | 7,3 % | 0,2 % | 0,5 % | - 2,3 % | 21,4 % |
| 2002/01 | | 11,8 % | 8,0 % | 10,8 % | 11,2 % | 17,6 % | 36,2 % | 7,7 % | 9,8 % | 13,1 % | 28,6 % | 16,5 % | 19,8 % | - 3,7 % | 24,7 % | 64,7 % |
| 2003/02 | | 2,5 % | 5,9 % | 2,5 % | 1,9 % | - 6,8 % | 5,3 % | 2,3 % | - 3,8 % | 2,6 % | 7,7 % | 6,7 % | 7,2 % | - 10,5 % | 14,0 % | 39,3 % |

Quelle: AMS Steiermark, Bearbeitung Landesstatistik Steiermark.

5. Offene Stellen

Die Situation bei den offenen Stellen entwickelte sich 2003 in der Steiermark mit + 3,5% im Gegensatz zu den beiden Vorjahren, in denen es deutliche Rückgänge gegeben hatte, vergleichsweise günstig.

Übersicht 11

| Steiermark: Offene Stellen | | |
|----------------------------|---------------|------------------------------------|
| | Stand absolut | Veränd. gegenüber dem Vorjahr in % |
| Ø 1998 | 2.311 | -5,8 |
| Ø 1999 | 2.956 | 27,9 |
| Ø 2000 | 3.816 | 29,1 |
| Ø 2001 | 3.466 | - 9,2 |
| Ø 2002 | 2.868 | - 17,3 |
| Ø 2003 | 2.967 | 3,5 |

Q: AMS Steiermark und eigene Berechnung in der Landesstatistik Steiermark.

Die Zunahme bedeutete absolut im Jahresdurchschnitt 2003 gegenüber dem Vorjahr 99 Stellen.

Im Gegensatz zum Jahr davor deutlich gesunken ist 2003 der **Zugang an offenen Stellen** (- 12,9 % gegenüber 2002), wobei die Gesamtzahl 2003 landesweit bei 38.003 lag (siehe Übersicht 16). Dieser Wert ist insofern bedeutend und möglicherweise aussagekräftiger als die zuvor angegebene durchschnittliche Zahl der offenen Stellen, als deren Bestand jeweils nur zum Monatsende gezählt wird und nichts über die tatsächlich vermittelten Stellen aussagt, wobei es bei Schwankungen in der Vermittlungsdauer schon allein dadurch zu Änderungen dieses Wertes kommt. Auch darf die Bedeutung des AMS in der Vermittlung von offenen Stellen nicht überschätzt werden, da dieser Anteil der gemeldeten an den offenen Stellen insgesamt nur etwa ein Fünftel betragen dürfte.

6. Regionaler Arbeitsmarkt 2003

6.1 Regionale Kennziffern

Im Bemühen, verstärkt Regionaldaten anzubieten, werden seit geraumer Zeit von der Landesstatistik Arbeitsmarktkennziffern auf der Bezirksebene herangezogen und zum Teil selbst berechnet. Zu diesen Kennziffern zählen vor allem die Arbeitslosenrate, die Stellenandrangziffer und die Vakanzquote.

Die **Arbeitslosenrate** ist dabei die am häufigsten gebrauchte und bekannteste Kennziffer. Sie stellt den Anteil der vorgemerkten Arbeitslosen am gesamten Arbeitskräftepotential dar. Auf der Arbeitsamtsebene wird vom AMS für die Berechnung die Fortschreibung der unselbständig Berufstätigen nach Arbeitsamtsbezirken durch das Österreichische Institut für

Raumplanung herangezogen. Genauere Erhebungsergebnisse stehen leider nicht zur Verfügung, wobei die Zählung nach dem Wohnortprinzip erfolgt.

Bei der Landes- bzw. Bundesarbeitslosenquote erfolgt die Zählung der unselbstständig Beschäftigten nach dem Arbeitsort, über die zuständigen Sozialversicherungen bzw. den Hauptverband. Daher sind die Arbeitslosenquoten auf Bezirks- bzw. Landesebene nicht direkt vergleichbar.

Die **Stellenandrangsziffer** ist eine abstrakte statistische Maßzahl, die angibt, wie viele (statistische) Bewerber es für eine offene Stelle gibt.

Die **Vakanzquote** ist andererseits der Anteil der gemeldeten offenen - und somit nicht besetzten - Stellen am gesamten Arbeitsplatzangebot, also den besetzten oder unbesetzten Stellen.

Übersicht 12

| Steiermark: Arbeitsmarktkennziffern in den steirischen Bezirken im Jahr 2003 | | | |
|---|------------------|-----------------------|-------------|
| Bezirk | Arbeitslosenrate | Stellenandrangsziffer | Vakanzquote |
| Bruck a. d. Mur | 8,5 | 12,9 | 0,7 |
| Deutschlandsberg | 6,7 | 11,3 | 0,6 |
| Feldbach | 7,4 | 9,7 | 0,8 |
| Fürstenfeld | 7,3 | 6,1 | 1,3 |
| Graz (Stadt u. Umgebung) | 7,0 | 10,2 | 0,7 |
| Hartberg | 8,1 | 19,6 | 0,4 |
| Judenburg | 7,6 | 17,2 | 0,5 |
| Knittelfeld | 7,6 | 19,2 | 0,4 |
| Leibnitz | 8,5 | 17,6 | 0,5 |
| Leoben | 6,9 | 13,2 | 0,6 |
| Liezen | 7,5 | 10,4 | 0,8 |
| Mürzzuschlag | 7,4 | 15,0 | 0,5 |
| Murau | 6,8 | 11,6 | 0,6 |
| Radkersburg (Mureck) | 7,3 | 8,5 | 0,9 |
| Voitsberg | 7,1 | 17,3 | 0,4 |
| Weiz | 6,2 | 9,2 | 0,7 |
| Steiermark | 7,3 | 11,7 | 0,7 |

Q: AMS Steiermark und Landesstatistik Steiermark.

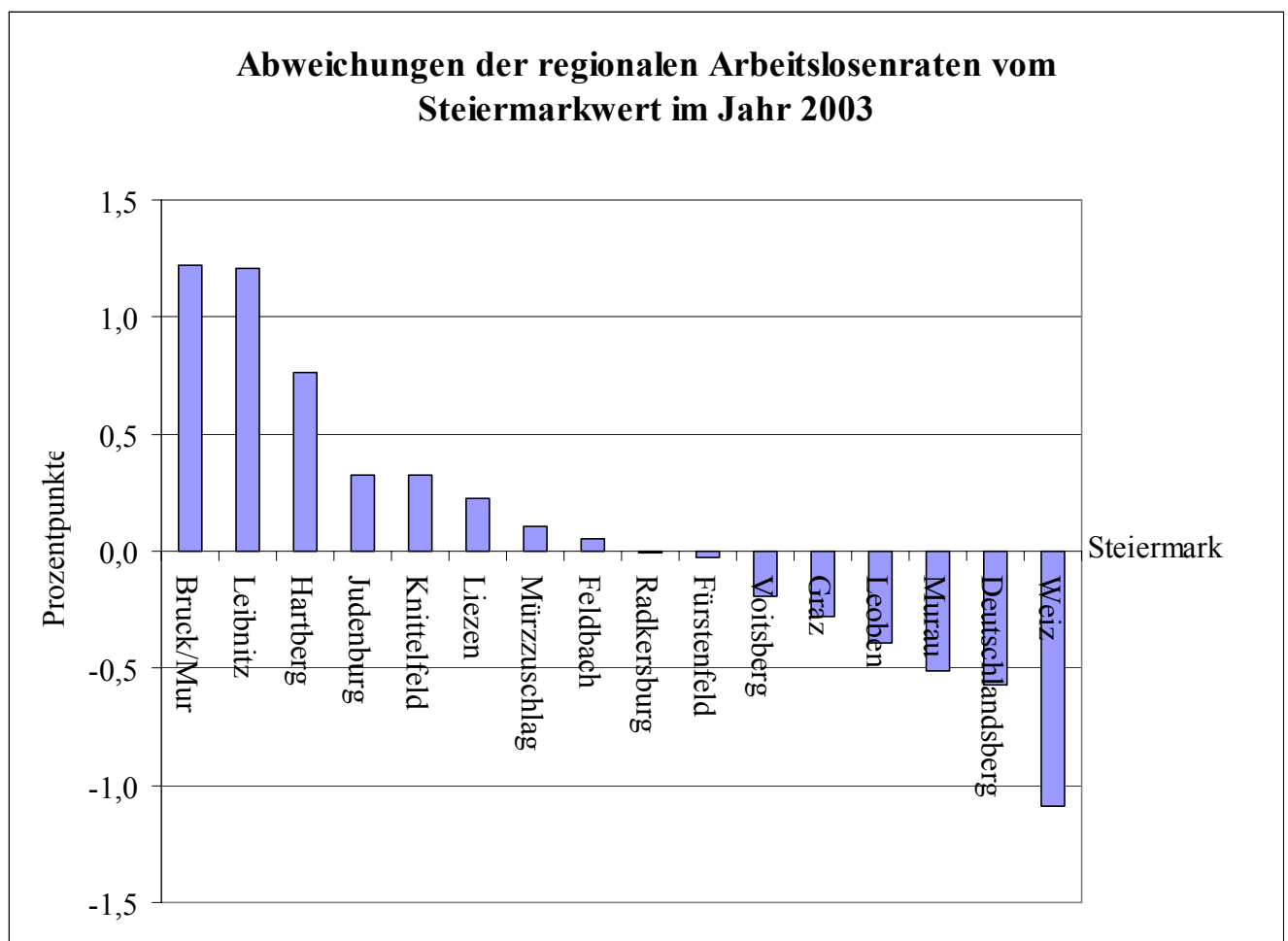
Die Arbeitslosenrate betrug 2003 landesweit 7,3 %, nach 7,2 % ein Jahr zuvor. Die **Stellenandrangsziffer** blieb mit **11,7** Arbeitssuchenden pro offene Stelle 2003 praktisch gleich wie 2002 (11,8), die **Vakanzquote** verblieb mit **0,7%** exakt auf dem Niveau des Vorjahres.

Nach der Regel, dass hohe Arbeitslosenraten und Stellenandrangsziffern mit niedrigen Vakanzquoten Hand in Hand gehen, sind derartige Zahlen ein Hinweis auf die Gebiete mit ungünstigen Arbeitsmarktbedingungen.

Bezirkweise betrachtet gibt es ganz **unterschiedliche Entwicklungen bei den Arbeitslosenraten**. So stiegen die Raten in Graz und Leibnitz um 0,5 Prozentpunkte (PP) von 2002 auf 2003 am meisten an, während es in Hartberg ein Minus von 0,5 PP und in Voitsberg von 0,4 PP gab. Besonders starke Rückgänge der Stellenandrangziffer gab es in Voitsberg und Bruck/Mur, Anstiege geringeren Ausmaßes wurden in Liezen, Radkersburg und Feldbach beobachtet.

Die Vakanzquote war insbesondere in den auch zuvor erwähnten Bezirken Liezen und Radkersburg 2003 markant niedriger als noch 2002, was wie erwähnt auf eine deutliche Verschlechterung der Arbeitsplatzsituation hindeutet. Merkbliche Anstiege der Quote waren in Bruck/Mur, Fürstenfeld, Murau und Voitsberg zu beobachten.

Abbildung 3



Die **höchsten Arbeitslosenraten** gab es 2003 in den Bezirken **Bruck/Mur** und **Leibnitz** mit je 8,5%, gefolgt von **Hartberg**, das 2002 noch an der Spitze gelegen war, mit 8,1%. Die **niedrigsten Quoten** wiesen nach wie vor **Weiz** mit 6,2% sowie **Deutschlandsberg** mit 6,7%, **Murau** mit 6,8 % und **Leoben** mit 6,9% auf. Graz ist mit 7% nur mehr an der 5. Stelle zu finden, nachdem es 2002 noch ex aequo 2. war. Im Landesschnitt von 7,3% bewegten sich Fürstenfeld und Radkersburg, wie in obiger Grafik sichtbar wird.

6.2 Regionale Arbeitslosigkeit nach Herkunft

Die Ausländerquote, die sich aus dem Anteil der vorgemerkten Ausländer an der Gesamtzahl der Arbeitslosen in einem Bezirk ergibt, ist für die Integration ausländischer Arbeitskräfte von essentieller Bedeutung.

Aus der bezüglichen Übersicht 13 ergeben sich in dieser Hinsicht spezielle Hinweise:

Übersicht 13

| Steiermark: Ausländerarbeitslosigkeit 2003 nach Bezirken | | | |
|--|-------------------------|--------------------------------|------------------------|
| Bezirk | vorgemerkte Arbeitslose | | Ausländerquote in % |
| | insgesamt | davon arbeitslose Ausländer | |
| Bruck a. d. Mur | 2.082 | 227 | 10,9 |
| Deutschlandsberg | 1.635 | 46 | 2,8 |
| Feldbach | 1.916 | 86 | 4,5 |
| Fürstenfeld | 649 | 41 | 6,3 |
| Graz (Stadt u. Umgebung) | 10.991 | 1.789 | 16,3 |
| Hartberg | 2.119 | 85 | 4,0 |
| Judenburg | 1.374 | 90 | 6,6 |
| Knittelfeld | 845 | 95 | 11,2 |
| Leibnitz | 2.531 | 158 | 6,2 |
| Leoben | 1.761 | 176 | 10,0 |
| Liezen | 2.437 | 223 | 9,2 |
| Mürzzuschlag | 1.196 | 61 | 5,1 |
| Murau | 798 | 31 | 3,9 |
| Radkersburg (Mureck) | 681 | 46 | 6,8 |
| Voitsberg | 1.505 | 48 | 3,2 |
| Weiz | 2.073 | 81 | 3,9 |
| Steiermark | 34.594 | 3.283 | 9,5 |

Q: AMS Steiermark und eigene Berechnung in der Landesstatistik Steiermark (Rundungsdifferenzen möglich).

Bei 34.594 insgesamt vorgemerkten Arbeitslosen, wobei 3.283 davon Ausländerstatus haben, ergibt sich für die Steiermark eine **Ausländerquote** von 9,5 Prozent, demnach gegenüber dem Vorjahr wiederum ein Anstieg um 0,7 Prozentpunkte.

Die stärksten Ausländeranteile unter den Arbeitslosen zeigen nachstehende Bezirke, wobei durchwegs Anstiege gegenüber 2002 zu verzeichnen waren:

Graz (Stadt und Umgebung) mit 16,3 %, Knittelfeld mit 11,2 %, Bruck/Mur mit 10,9 %, Leoben mit 10 % und Liezen mit 9,2 %, wobei es in diesen Bezirken auch höhere Ausländerbeschäftigtenanteile gibt.

Beträchtlich unter dem Landesdurchschnitt von 9,5 Prozent hingegen liegen die Bezirke Hartberg (4 %), Murau und Weiz (je 3,9 %), Voitsberg (3,2 %) sowie Deutschlandsberg (2,8 %) mit ebenfalls entsprechend geringeren Ausländerbeschäftigungsquoten.

6.3 Regionale Strukturen in der Arbeitslosigkeit

Ergänzend zu den vorherigen Ausführungen wird nochmals festgestellt, dass die Arbeitslosigkeit in der Steiermark gegenüber einer deutlichen Zunahme um 11,8 % im Vorjahr im Jahr 2003 um lediglich 2,5 % zugenommen hat.

Aus regionaler Sicht wurden in 8 von 16 Bezirken **Zunahmen** registriert. Die größten Anstiege wurden dabei in Graz (+ 8,1 %) und Leibnitz (+ 6,3 %) verzeichnet, während es in Mürzzuschlag (-6,6%, allerdings größter Anstieg 2002) und Voitsberg (- 5,5%) zu den deutlichsten **Rückgängen** gekommen ist (siehe Übersicht 14).

In der Altersgruppe der 15- bis unter 25-jährigen Arbeitslosen wurde im Jahr 2003 - wie bereits oben dargelegt - eine Zunahme um 260 jugendliche Arbeitssuchende (+ 4,3%) festgestellt. Die höchsten Anteile der **Jugendarbeitslosigkeit** gab es wie in den Vorjahren in den ländlichen Bezirken Murau, Feldbach und Weiz mit zugleich sehr junger Altersstruktur, im Großraum Graz mit vergleichsweise wenig Jugendlichen gab es auch den geringsten Anteil der unter 25jährigen Arbeitslosen.

Leider ist es mit dem vorhandenen Datenmaterial nur möglich, grobe Schätzungen der **regionalen Jugendarbeitslosenrate** zu berechnen, wonach die Bezirke Bruck/Mur und Graz mit etwa 10% vor Knittelfeld, Leibnitz und Mürzzuschlag mit etwa 9% die höchsten sowie Weiz, Radkersburg, Fürstenfeld, Deutschlandsberg und Voitsberg mit etwas über 7% die niedrigsten Raten aufweisen.

In der Altersgruppe der **25- bis unter 50-jährigen** wurde wie erwähnt ebenfalls eine deutliche Zunahme der Arbeitslosigkeit festgestellt, und zwar um 517 oder 2,4 %.

Anteilmäßig am stärksten betroffen waren die Bezirke Radkersburg, Graz (Stadt und Umgebung) und Leibnitz mit etwa 67 – 68 %, wobei nur die Bezirke Mürzzuschlag und Bruck/Mur Prozentsätze unter 60 % aufwiesen.

Die Zahl der Arbeitslosen mit einem Alter von **über 50 Jahren** erhöhte sich wie erwähnt leicht um 83 Personen oder 1,4 %. In dieser Altersgruppe stehen jene Bezirke am ungünstigsten da, die bei den mittleren Altersgruppen am besten abschneiden. Auch besteht hier offensichtlich ein bevölkerungsstruktureller Konnex (Überalterung !) wie bei der Jugendarbeitslosigkeit.

Die mit Abstand höchsten **Anteile älterer Arbeitsloser** findet man daher in den überalterten Industriebezirken Mürzzuschlag und Bruck/Mur, während hier die vergleichsweise jungen Agrarbezirke Feldbach und Radkersburg die geringsten Werte aufweisen.

Übersicht 14

| Steiermark: Altersstrukturen in der Arbeitslosigkeit 2003 nach Bezirken | | | | | | | | |
|---|----------------|-----------------------------|--------------------|----------------|--------------------|----------------|-------------------|----------------|
| Bezirk | Arbeitslose | | | | | | | |
| | ins- gesamt | Veränd. gg. 2002 in % | davon | | | | | |
| | | | 15 bis u. 25 J. | Anteil in % | 25 bis u. 50 J. | Anteil in % | 50 J. u. älter | Anteil in % |
| Bruck a.d. Mur | 2.082 | 1,4 | 402 | 19,3% | 1.233 | 59,2% | 447 | 21,5% |
| Deutschlandsberg | 1.635 | -0,7 | 318 | 19,4% | 1.066 | 65,2% | 251 | 15,4% |
| Feldbach | 1.916 | 2,5 | 419 | 21,9% | 1.238 | 64,6% | 259 | 13,5% |
| Fürstenfeld | 649 | -3,6 | 121 | 18,6% | 423 | 65,2% | 105 | 16,2% |
| Graz (St.+Umg.) | 10.991 | 8,1 | 1.694 | 15,4% | 7.410 | 67,4% | 1.887 | 17,2% |
| Hartberg | 2.119 | -5,1 | 405 | 19,1% | 1.350 | 63,7% | 364 | 17,2% |
| Judenburg | 1.374 | -0,9 | 281 | 20,5% | 846 | 61,6% | 247 | 18,0% |
| Knittelfeld | 845 | -4,5 | 179 | 21,2% | 525 | 62,1% | 141 | 16,7% |
| Leibnitz | 2.531 | 6,3 | 471 | 18,6% | 1.691 | 66,8% | 369 | 14,6% |
| Leoben | 1.761 | 2,4 | 340 | 19,3% | 1.096 | 62,2% | 325 | 18,5% |
| Liezen | 2.437 | -0,4 | 470 | 19,3% | 1.522 | 62,5% | 445 | 18,3% |
| Mürzzuschlag | 1.196 | -6,6 | 223 | 18,6% | 705 | 58,9% | 268 | 22,4% |
| Murau | 798 | 2,8 | 180 | 22,6% | 501 | 62,8% | 117 | 14,7% |
| Radk.(Mureck) | 681 | 5,1 | 125 | 18,4% | 463 | 68,0% | 93 | 13,7% |
| Voitsberg | 1.505 | -5,5 | 284 | 18,9% | 930 | 61,8% | 291 | 19,3% |
| Weiz | 2.073 | 5,2 | 443 | 21,4% | 1.295 | 62,5% | 335 | 16,2% |
| Steiermark | 34.594 | 2,5 | 6.356 | 18,4% | 22.294 | 64,4% | 5.944 | 17,2% |

Q: AMS Steiermark und eigene Berechnung in der Landesstatistik Steiermark (Rundungsdifferenzen möglich).

Deutlich über dem Landesdurchschnitt lagen beim Anteil der **Langzeitarbeitslosen** die Bezirke Bruck/Mur und Mürzzuschlag mit etwa 10%. Nur jeder 40. Arbeitslose war das hingegen über ein Jahr – und damit langzeitarbeitslos - in den Agrarbezirken Murau und Radkersburg.

Zunahmen der Langzeitarbeitslosigkeit gab es in allen Bezirken, besonders deutliche in Murau (wenngleich auf sehr geringem Niveau), Leoben, Graz und Voitsberg.

Interessant ist auch die regionale Verteilung der **Langzeitarbeitslosigkeit unter den über 50-jährigen**, wobei es hier die höchsten Anteile Langzeitarbeitsloser an den Arbeitslosen über 50 in den Industriebezirken Mürzzuschlag und Bruck an der Mur gibt, während dieses Problem in den Agrarbezirken Radkersburg, Deutschlandsberg, Murau, Feldbach und Leibnitz kaum vorhanden ist.

Übersicht 15

| Steiermark: Langzeitarbeitslosigkeit 2003 | | | | | | |
|---|-----------------------|---------------------|--------------------------|----------------------|-----------------------------------|-------------------------------|
| Bezirk | Arbeitslose insgesamt | Langzeitarbeitslose | | | Langzeitarbeitslose über 50 Jahre | |
| | | insgesamt absolut | Anteil an Arbeitsl. in % | Veränd. zu 2002 in % | insgesamt absolut | Anteil an Al. über 50 J. in % |
| Bruck a. d. Mur | 2.082 | 214 | 10,3% | 33,8% | 119 | 26,6% |
| Deutschlandsberg | 1.635 | 68 | 4,2% | 33,3% | 23 | 9,2% |
| Feldbach | 1.916 | 69 | 3,6% | 38,0% | 25 | 9,7% |
| Fürstenfeld | 649 | 34 | 5,2% | 6,3% | 15 | 14,3% |
| Graz (St.u.Umg.) | 10.991 | 796 | 7,2% | 79,3% | 319 | 16,9% |
| Hartberg | 2.119 | 140 | 6,6% | 41,4% | 70 | 19,2% |
| Judenburg | 1.374 | 88 | 6,4% | 20,5% | 53 | 21,5% |
| Knittelfeld | 845 | 64 | 7,6% | 36,2% | 28 | 19,9% |
| Leibnitz | 2.531 | 150 | 5,9% | 17,2% | 36 | 9,8% |
| Leoben | 1.761 | 87 | 4,9% | 93,3% | 49 | 15,1% |
| Liezen | 2.437 | 157 | 6,4% | 51,0% | 78 | 17,5% |
| Mürzzuschlag | 1.196 | 122 | 10,2% | 34,1% | 81 | 30,2% |
| Murau | 798 | 19 | 2,4% | 216,7% | 11 | 9,4% |
| Radk.(Mureck) | 681 | 17 | 2,5% | 21,4% | 6 | 6,5% |
| Voitsberg | 1.505 | 83 | 5,5% | 66,0% | 62 | 21,3% |
| Weiz | 2.073 | 98 | 4,7% | 48,5% | 60 | 17,9% |
| Steiermark | 34.594 | 2.206 | 6,4% | 51,1% | 1.033 | 17,4% |

Q: AMS Steiermark und eigene Berechnung in der Landesstatistik Steiermark (Rundungsdifferenzen möglich).

6.4 Offene Stellen - nach Bezirken

Im Jahr 2003 stieg die Zahl der offenen Stellen in der Steiermark leicht um 3,5% auf 2.967. Sehr deutliche **Zunahmen** gab es in den Bezirken Voitsberg (61%), Bruck/Mur (50%) sowie Murau, Leibnitz und Fürstenfeld (jeweils zwischen 20 und 30%), lediglich in Liezen und Radkersburg gab es ebensolche Abnahmen.

Der **Zugang an offenen Stellen** insgesamt hat sich im Jahr 2003 steiermarkweit hingegen deutlich verringert, und zwar um mehr als ein Achtel, allen voran die Bezirke Weiz, Radkersburg und Feldbach mit Abnahmen um rund die Hälfte, während es in 4 Bezirken zu vergleichsweise geringen Anstiegen gekommen ist, besonders in Voitsberg und Murau.

Übersicht 16

| Steiermark: Offene Stellen im Durchschnitt 2003 und Zugang an offenen Stellen insgesamt 2003 nach Bezirken (Arbeitsämtern) | | | | |
|---|--------------------------------|-----------------------------|--|-----------------------------|
| Bezirk | Offene Stellen im Schnitt 2003 | | Zugang an offenen Stellen insgesamt 2003 | |
| | Stand absolut | Veränd. gg. Vorjahr in % | Stand absolut | Veränd. gg. Vorjahr in % |
| Bruck a. d. Mur | 162 | 50,0% | 1.797 | -2,1% |
| Deutschlandsberg | 145 | 7,4% | 1.651 | -7,4% |
| Feldbach | 197 | -14,3% | 1.638 | -43,8% |
| Fürstenfeld | 107 | 21,6% | 1.013 | -17,4% |
| Graz (Stadt u. Umgeb.) | 1.075 | 3,1% | 14.762 | -0,2% |
| Hartberg | 108 | 9,1% | 1.193 | -19,2% |
| Judenburg | 80 | 5,3% | 1.462 | 7,3% |
| Knittelfeld | 44 | -8,3% | 778 | -5,4% |
| Leibnitz | 144 | 24,1% | 1.881 | -12,9% |
| Leoben | 133 | 11,8% | 1.409 | -9,9% |
| Liezen | 235 | -22,7% | 3.397 | 0,9% |
| Mürzzuschlag | 80 | 17,6% | 1.262 | -0,4% |
| Murau | 69 | 30,2% | 845 | 10,5% |
| Radkersburg (Mureck) | 80 | -19,2% | 1.111 | -51,6% |
| Voitsberg | 87 | 61,1% | 1.698 | 15,4% |
| Weiz | 225 | -0,9% | 2.106 | -53,4% |
| Steiermark | 2.967 | 3,5% | 38.003 | -12,9% |

Q: AMS Steiermark und eigene Berechnung in der Landesstatistik Steiermark (Rundungsdifferenzen möglich).

Im Anhang sind nun erstmals Tabellen zum durchschnittlichen Bestand arbeitsloser Personen nach Gemeinden für die Jahre 1999-2003 enthalten.

7. Quellen

- AMS Österreich: Arbeitsmarktdaten 2002 und 2003, Wien
- Kammer für Arbeiter und Angestellte für Steiermark:
Regionalstatistik Steiermark, Ausgaben 2002 und 2003, Graz
- AMS Steiermark: Arbeitsmarktdaten 2002 und 2003
- Hauptverband der österreichischen Sozialversicherungsträger (HVdSV):
Statistische Daten aus der Sozialversicherung
(Beschäftigte in Österreich, Jahresdurchschnitte 2002 und 2003, Wien)

GEMEINDETABELLE

Steiermark: Durchschnittlicher Bestand arbeitsloser Personen nach Gemeinden

Quelle: AMS Steiermark

| Gem.Nr. | Gemeinde | 1999 | 2000 | 2001 | 2002 | 2003 |
|----------------|----------------------------|---------------|---------------|---------------|---------------|---------------|
| Bez.Nr. | Bezirk | | | | | |
| 6 | Steiermark | 33.814 | 29.486 | 30.181 | 33.735 | 34.594 |
| 601 | Graz | 7.651 | 6.649 | 6.769 | 7.725 | 8.401 |
| 602 | Bruck a.d. Mur | 2.187 | 1.846 | 1.789 | 2.055 | 2.083 |
| 60201 | Aflenz Kurort | 22 | 20 | 21 | 21 | 23 |
| 60202 | Aflenz Land | 43 | 31 | 35 | 37 | 39 |
| 60203 | Breitenau a. Hochlantsch | 27 | 29 | 33 | 44 | 47 |
| 60204 | Bruck a.d. Mur | 449 | 375 | 373 | 425 | 452 |
| 60205 | Etmißl | 15 | 11 | 9 | 12 | 15 |
| 60206 | Frauenberg | 2 | 1 | 2 | 2 | 1 |
| 60207 | Gußwerk | 35 | 38 | 38 | 37 | 37 |
| 60208 | Halltal | 12 | 11 | 9 | 10 | 9 |
| 60209 | Kapfenberg | 983 | 820 | 787 | 919 | 920 |
| 60210 | Mariazell | 61 | 53 | 45 | 51 | 46 |
| 60211 | Oberaich | 68 | 57 | 62 | 59 | 59 |
| 60212 | Parschlug | 28 | 25 | 27 | 30 | 33 |
| 60213 | Pernegg a.d. Mur | 63 | 56 | 48 | 59 | 59 |
| 60214 | St. Ilgen | 4 | 4 | 5 | 4 | 4 |
| 60215 | St. Katharein a.d. Laming | 32 | 28 | 28 | 28 | 28 |
| 60216 | St. Lorenzen i. Mürztal | 88 | 77 | 68 | 78 | 83 |
| 60217 | St. Marein i. Mürztal | 89 | 69 | 69 | 82 | 82 |
| 60218 | St. Sebastian | 31 | 28 | 24 | 30 | 28 |
| 60219 | Thörl | 71 | 58 | 52 | 62 | 54 |
| 60220 | Tragöß | 22 | 17 | 19 | 23 | 22 |
| 60221 | Turnau | 42 | 38 | 35 | 42 | 42 |
| 603 | Deutschlandsberg | 1.484 | 1.277 | 1.502 | 1.648 | 1.638 |
| 60301 | Aibl | 44 | 42 | 51 | 49 | 55 |
| 60302 | Deutschlandsberg | 190 | 168 | 199 | 226 | 217 |
| 60303 | Eibiswald | 43 | 29 | 45 | 47 | 43 |
| 60305 | Frauental a.d. Laßnitz | 63 | 59 | 75 | 80 | 74 |
| 60306 | Freiland b. Deutschlandsb. | 3 | 1 | 1 | 3 | 4 |
| 60307 | Bad Gams | 57 | 47 | 59 | 65 | 57 |

Steiermark: Durchschnittlicher Bestand arbeitsloser Personen nach Gemeinden

Quelle: AMS Steiermark

| Gem.Nr. | Gemeinde | 1999 | 2000 | 2001 | 2002 | 2003 |
|----------------|-------------------------|-------------|-------------|-------------|-------------|-------------|
| Bez.Nr. | Bezirk | | | | | |
| 60308 | Garanas | 8 | 6 | 5 | 6 | 9 |
| 60309 | Georgsberg | 27 | 22 | 29 | 31 | 34 |
| 60310 | Greisdorf | 24 | 20 | 24 | 23 | 21 |
| 60311 | Gressenberg | 5 | 7 | 8 | 6 | 7 |
| 60312 | Groß St. Florian | 77 | 66 | 75 | 82 | 82 |
| 60313 | Großradl | 44 | 34 | 40 | 48 | 41 |
| 60314 | Gundersdorf | 8 | 9 | 10 | 10 | 13 |
| 60315 | Hollenegg | 45 | 38 | 43 | 42 | 48 |
| 60316 | Kloster | 9 | 7 | 7 | 8 | 8 |
| 60318 | Lannach | 64 | 60 | 62 | 73 | 66 |
| 60319 | Limberg b. Wies | 28 | 27 | 29 | 28 | 29 |
| 60320 | Marhof | 31 | 23 | 25 | 28 | 28 |
| 60321 | Osterwitz | 3 | 3 | 4 | 2 | 3 |
| 60322 | Pitschgau | 55 | 44 | 54 | 62 | 56 |
| 60323 | Pöfing-Brunn | 36 | 40 | 51 | 54 | 49 |
| 60324 | Preding | 37 | 36 | 37 | 46 | 40 |
| 60325 | Rassach | 29 | 21 | 23 | 25 | 30 |
| 60326 | St. Josef (Weststmk.) | 25 | 25 | 24 | 26 | 28 |
| 60327 | St. Martin i. Sulmtal | 44 | 38 | 45 | 48 | 45 |
| 60328 | St. Oswald ob Eibiswald | 17 | 17 | 21 | 23 | 21 |
| 60329 | St. Peter i. Sulmtal | 31 | 28 | 32 | 43 | 44 |
| 60330 | St. Stefan ob Stainz | 59 | 50 | 63 | 64 | 66 |
| 60331 | Schwanberg | 53 | 40 | 49 | 62 | 61 |
| 60332 | Soboth | 19 | 16 | 15 | 18 | 16 |
| 60333 | Stainz | 49 | 48 | 58 | 64 | 69 |
| 60334 | Stainztal | 29 | 18 | 22 | 31 | 32 |
| 60335 | Stallhof | 14 | 12 | 13 | 18 | 20 |
| 60336 | Sulmeck-Greith | 30 | 24 | 29 | 28 | 32 |
| 60338 | Trahütten | 5 | 6 | 5 | 8 | 8 |
| 60339 | Unterbergla | 33 | 31 | 32 | 33 | 31 |
| 60340 | Wernersdorf | 19 | 13 | 23 | 19 | 19 |
| 60341 | Wettmannstätten | 40 | 38 | 38 | 39 | 43 |
| 60342 | Wielfresen | 19 | 14 | 18 | 19 | 24 |
| 60343 | Wies | 68 | 50 | 59 | 61 | 65 |
| 604 | Feldbach | 1.610 | 1.508 | 1.662 | 1.873 | 1.917 |

Steiermark: Durchschnittlicher Bestand arbeitsloser Personen nach Gemeinden

Quelle: AMS Steiermark

| Gem.Nr. | Gemeinde | 1999 | 2000 | 2001 | 2002 | 2003 |
|----------------|---------------------------|-------------|-------------|-------------|-------------|-------------|
| Bez.Nr. | Bezirk | | | | | |
| 60401 | Auersbach | 18 | 14 | 20 | 25 | 18 |
| 60402 | Aug-Radisch | 12 | 10 | 11 | 11 | 13 |
| 60403 | Bad Gleichenberg | 79 | 73 | 80 | 83 | 79 |
| 60404 | Bairisch Kölldorf | 29 | 24 | 24 | 25 | 32 |
| 60405 | Baumgarten b. Gnas | 16 | 18 | 21 | 19 | 14 |
| 60406 | Breitenfeld a.d. Rittsch. | 16 | 17 | 17 | 17 | 19 |
| 60407 | Edelsbach b. Feldbach | 34 | 31 | 40 | 40 | 36 |
| 60408 | Edelstauden | 6 | 4 | 5 | 7 | 7 |
| 60409 | Eichkögl | 28 | 24 | 23 | 28 | 32 |
| 60410 | Fehring | 77 | 76 | 73 | 94 | 98 |
| 60411 | Feldbach | 132 | 126 | 139 | 175 | 177 |
| 60412 | Fladnitz i. Raabtal | 18 | 15 | 17 | 19 | 27 |
| 60413 | Frannach | 14 | 12 | 9 | 14 | 16 |
| 60414 | Frutten-Gießelsdorf | 16 | 15 | 17 | 18 | 19 |
| 60415 | Glojach | 5 | 4 | 5 | 6 | 5 |
| 60416 | Gnas | 58 | 53 | 52 | 60 | 63 |
| 60417 | Gniebing-Weißenbach | 38 | 41 | 44 | 65 | 72 |
| 60418 | Gossendorf | 30 | 27 | 33 | 30 | 34 |
| 60419 | Grabersdorf | 7 | 7 | 7 | 8 | 9 |
| 60420 | Hatzendorf | 41 | 43 | 47 | 51 | 52 |
| 60421 | Hohenbrugg-Weinberg | 24 | 22 | 26 | 20 | 27 |
| 60422 | Jagerberg | 37 | 31 | 33 | 40 | 40 |
| 60423 | Johnsdorf-Brunn | 20 | 18 | 17 | 21 | 17 |
| 60424 | Kapfenstein | 39 | 38 | 44 | 49 | 47 |
| 60425 | Kirchbach in Stmk. | 33 | 39 | 38 | 44 | 38 |
| 60426 | Kirchberg a.d. Raab | 48 | 41 | 50 | 57 | 57 |
| 60427 | Kohlberg | 7 | 8 | 7 | 9 | 9 |
| 60428 | Kornberg b. Riegersburg | 24 | 26 | 26 | 27 | 26 |
| 60429 | Krusdorf | 4 | 6 | 7 | 9 | 9 |
| 60430 | Leitersdorf i. Raabtal | 9 | 8 | 10 | 9 | 12 |
| 60431 | Lödersdorf | 17 | 15 | 13 | 15 | 18 |
| 60432 | Maierdorf | 14 | 10 | 12 | 16 | 11 |
| 60433 | Merkendorf | 32 | 31 | 35 | 38 | 45 |
| 60434 | Mitterlabill | 11 | 5 | 8 | 11 | 13 |
| 60435 | Mühldorf b. Feldbach | 61 | 61 | 71 | 75 | 78 |

Steiermark: Durchschnittlicher Bestand arbeitsloser Personen nach Gemeinden

Quelle: AMS Steiermark

| Gem.Nr. | Gemeinde | 1999 | 2000 | 2001 | 2002 | 2003 |
|----------------|---------------------------|-------------|-------------|-------------|-------------|-------------|
| Bez.Nr. | Bezirk | | | | | |
| 60436 | Oberdorf a. Hohegg | 13 | 13 | 14 | 16 | 18 |
| 60437 | Oberstorcha | 11 | 13 | 17 | 17 | 16 |
| 60438 | Paldau | 67 | 58 | 68 | 73 | 76 |
| 60439 | Perlsdorf | 11 | 10 | 9 | 10 | 11 |
| 60440 | Pertlstein | 14 | 16 | 18 | 20 | 17 |
| 60441 | Petersdorf II | 17 | 20 | 19 | 23 | 23 |
| 60442 | Pirching a. Traubenberg | 20 | 21 | 22 | 29 | 30 |
| 60443 | Poppendorf | 18 | 16 | 18 | 19 | 19 |
| 60444 | Raabau | 10 | 7 | 9 | 11 | 11 |
| 60445 | Raning | 21 | 16 | 18 | 19 | 21 |
| 60447 | Riegersburg | 58 | 48 | 64 | 66 | 66 |
| 60448 | St. Anna a. Aigen | 54 | 50 | 57 | 57 | 57 |
| 60449 | St. Stefan i. Rosental | 81 | 77 | 90 | 99 | 99 |
| 60450 | Schwarzau i. Schwarza. | 11 | 13 | 13 | 17 | 14 |
| 60451 | Stainz b. Straden | 20 | 19 | 24 | 26 | 29 |
| 60452 | Studenzen | 27 | 22 | 24 | 25 | 24 |
| 60453 | Trautmannsdorf i.Ostst. | 28 | 22 | 24 | 27 | 28 |
| 60454 | Unterauersbach | 9 | 8 | 8 | 10 | 11 |
| 60455 | Unterlamm | 34 | 35 | 33 | 41 | 40 |
| 60456 | Zerlach | 32 | 31 | 32 | 33 | 38 |
| 605 | Fürstenfeld | 637 | 579 | 579 | 673 | 648 |
| 60501 | Altenmarkt b. Fürstenf. | 25 | 17 | 14 | 20 | 18 |
| 60502 | Bad Blumau | 38 | 38 | 35 | 39 | 44 |
| 60503 | Burgau | 30 | 23 | 20 | 30 | 25 |
| 60504 | Fürstenfeld | 198 | 182 | 180 | 205 | 196 |
| 60505 | Großsteinbach | 33 | 29 | 34 | 37 | 33 |
| 60506 | Großwilfersdorf | 32 | 32 | 29 | 37 | 34 |
| 60507 | Hainersdorf | 24 | 21 | 26 | 25 | 22 |
| 60508 | Ilz | 95 | 90 | 87 | 99 | 95 |
| 60509 | Loipersdorf b. Fürstenf. | 38 | 39 | 39 | 49 | 49 |
| 60510 | Nestelbach i. Ilztal | 20 | 17 | 17 | 24 | 23 |
| 60511 | Ottendorf a.d. Rittschein | 32 | 29 | 26 | 33 | 32 |
| 60512 | Söchau | 35 | 35 | 38 | 37 | 40 |
| 60513 | Stein | 16 | 13 | 16 | 15 | 14 |

Steiermark: Durchschnittlicher Bestand arbeitsloser Personen nach Gemeinden

Quelle: AMS Steiermark

| Gem.Nr. | Gemeinde | 1999 | 2000 | 2001 | 2002 | 2003 |
|----------------|----------------------|-------------|-------------|-------------|-------------|-------------|
| Bez.Nr. | Bezirk | | | | | |
| 60514 | Übersbach | 21 | 14 | 18 | 23 | 23 |
| 606 | Graz-Umgebung | 2.457 | 2.131 | 2.188 | 2.450 | 2.594 |
| 60601 | Attendorf | 10 | 12 | 7 | 9 | 11 |
| 60602 | Brodingberg | 10 | 8 | 9 | 8 | 10 |
| 60603 | Deutschfeistritz | 90 | 84 | 81 | 102 | 108 |
| 60604 | Dobl | 33 | 31 | 32 | 35 | 34 |
| 60605 | Edelsgrub | 3 | 4 | 2 | 2 | 4 |
| 60606 | Eggersdorf b. Graz | 92 | 91 | 89 | 91 | 94 |
| 60607 | Eisbach | 54 | 50 | 56 | 56 | 62 |
| 60608 | Feldkirchen b. Graz | 126 | 112 | 124 | 130 | 139 |
| 60609 | Fernitz | 72 | 64 | 64 | 81 | 76 |
| 60610 | Frohnleiten | 139 | 125 | 133 | 142 | 146 |
| 60611 | Gössendorf | 38 | 37 | 39 | 45 | 42 |
| 60612 | Grambach | 19 | 14 | 16 | 23 | 25 |
| 60613 | Gratkorn | 193 | 158 | 157 | 164 | 170 |
| 60614 | Gratwein | 107 | 97 | 95 | 99 | 99 |
| 60615 | Großstübing | 7 | 6 | 8 | 5 | 7 |
| 60616 | Gschnaidt | 5 | 5 | 7 | 9 | 6 |
| 60617 | Hart b. Graz | 71 | 58 | 63 | 72 | 84 |
| 60618 | Haselsdorf-Tobelbad | 20 | 23 | 18 | 25 | 20 |
| 60619 | Hausmannstätten | 83 | 66 | 65 | 79 | 79 |
| 60620 | Hitzendorf | 86 | 80 | 82 | 85 | 83 |
| 60621 | Höf-Präbach | 4 | 4 | 3 | 3 | 5 |
| 60622 | Judendorf-Straßengel | 107 | 85 | 91 | 100 | 102 |
| 60623 | Kainbach | 7 | 9 | 6 | 9 | 9 |
| 60624 | Kalsdorf b. Graz | 143 | 118 | 122 | 150 | 175 |
| 60625 | Krumegg | 6 | 5 | 6 | 7 | 7 |
| 60626 | Kumberg | 54 | 41 | 36 | 39 | 53 |
| 60627 | Langegg b. Graz | 3 | 2 | 3 | 4 | 4 |
| 60628 | Laßnitzhöhe | 57 | 38 | 43 | 42 | 50 |
| 60629 | Lieboch | 91 | 79 | 78 | 90 | 91 |
| 60630 | Mellach | 4 | 2 | 4 | 8 | 9 |
| 60631 | Nestelbach b. Graz | 54 | 47 | 37 | 48 | 50 |
| 60632 | Peggau | 52 | 51 | 53 | 56 | 58 |

Steiermark: Durchschnittlicher Bestand arbeitsloser Personen nach Gemeinden

Quelle: AMS Steiermark

| Gem.Nr. | Gemeinde | 1999 | 2000 | 2001 | 2002 | 2003 |
|----------------|-------------------------|-------------|-------------|-------------|-------------|-------------|
| Bez.Nr. | Bezirk | | | | | |
| 60633 | Pirka | 15 | 17 | 18 | 31 | 28 |
| 60634 | Purgstall b. Eggersdorf | 3 | 2 | 2 | 1 | 2 |
| 60635 | Raaba | 27 | 27 | 31 | 36 | 43 |
| 60636 | Röthelstein | 3 | 1 | 2 | 4 | 4 |
| 60637 | Rohrbach-Steinberg | 7 | 6 | 7 | 4 | 7 |
| 60639 | St. Bartholomä | 20 | 17 | 21 | 16 | 18 |
| 60640 | St. Marein b. Graz | 39 | 30 | 35 | 38 | 42 |
| 60641 | St. Oswald b. Plankenw. | 31 | 31 | 33 | 30 | 30 |
| 60642 | St. Radegund b. Graz | 36 | 29 | 26 | 31 | 34 |
| 60643 | Schrems b. Frohnleiten | 4 | 5 | 6 | 4 | 3 |
| 60644 | Seiersberg | 27 | 26 | 23 | 41 | 41 |
| 60645 | Semriach | 68 | 53 | 59 | 69 | 66 |
| 60646 | Stattegg | 13 | 13 | 8 | 11 | 15 |
| 60647 | Stiwoll | 11 | 9 | 10 | 7 | 7 |
| 60648 | Thal | 6 | 3 | 4 | 7 | 9 |
| 60649 | Tulwitz | 6 | 4 | 6 | 5 | 9 |
| 60650 | Tyrnau | 1 | 1 | 1 | 1 | 1 |
| 60651 | Übelbach | 43 | 33 | 41 | 43 | 41 |
| 60652 | Unterpremstätten | 84 | 68 | 70 | 81 | 90 |
| 60653 | Vasoldsberg | 37 | 36 | 40 | 39 | 43 |
| 60654 | Weinitzen | 21 | 15 | 14 | 13 | 16 |
| 60655 | Werndorf | 45 | 39 | 44 | 40 | 46 |
| 60656 | Wundschuh | 42 | 34 | 33 | 48 | 47 |
| 60657 | Zettling | 15 | 16 | 13 | 21 | 24 |
| 60658 | Zwaring-Pöls | 13 | 10 | 12 | 11 | 16 |
| 607 | Hartberg | 2.234 | 1.975 | 2.042 | 2.234 | 2.117 |
| 60701 | Blaindorf | 17 | 17 | 19 | 25 | 19 |
| 60702 | Buch-Geiseldorf | 39 | 29 | 34 | 41 | 40 |
| 60703 | Dechantskirchen | 63 | 52 | 50 | 59 | 52 |
| 60704 | Dienersdorf | 25 | 23 | 28 | 28 | 31 |
| 60705 | Ebersdorf | 40 | 35 | 39 | 38 | 35 |
| 60706 | Friedberg | 71 | 56 | 60 | 76 | 75 |
| 60707 | Grafendorf b. Hartberg | 88 | 85 | 89 | 92 | 82 |
| 60708 | Greinbach | 63 | 56 | 56 | 67 | 57 |

Steiermark: Durchschnittlicher Bestand arbeitsloser Personen nach Gemeinden

Quelle: AMS Steiermark

| Gem.Nr. | Gemeinde | 1999 | 2000 | 2001 | 2002 | 2003 |
|----------------|---------------------------|-------------|-------------|-------------|-------------|-------------|
| Bez.Nr. | Bezirk | | | | | |
| 60709 | Großhart | 17 | 16 | 16 | 17 | 16 |
| 60710 | Hartberg | 215 | 190 | 201 | 223 | 215 |
| 60711 | Hartberg Umgebung | 59 | 56 | 62 | 70 | 61 |
| 60712 | Hartl | 20 | 18 | 22 | 28 | 28 |
| 60713 | Hofkirchen b. Hartberg | 17 | 21 | 21 | 17 | 20 |
| 60714 | Kaibing | 7 | 8 | 7 | 6 | 5 |
| 60715 | Kaindorf | 59 | 46 | 50 | 51 | 57 |
| 60716 | Eichberg | 36 | 35 | 32 | 29 | 31 |
| 60717 | Lafnitz | 50 | 40 | 42 | 50 | 43 |
| 60718 | Limbach b. Neudau | 6 | 5 | 7 | 7 | 9 |
| 60719 | Mönichwald | 35 | 30 | 27 | 36 | 30 |
| 60720 | Neudau | 44 | 39 | 32 | 53 | 53 |
| 60721 | Pinggau | 91 | 85 | 87 | 96 | 79 |
| 60722 | Pöllau | 81 | 73 | 73 | 77 | 73 |
| 60723 | Pöllauberg | 76 | 70 | 71 | 71 | 74 |
| 60724 | Puchegg | 22 | 15 | 19 | 22 | 21 |
| 60725 | Rabenwald | 20 | 19 | 17 | 23 | 18 |
| 60726 | Riegersberg | 30 | 29 | 30 | 35 | 28 |
| 60727 | Rohr b. Hartberg | 42 | 38 | 39 | 47 | 40 |
| 60728 | Rohrbach a.d. Lafnitz | 52 | 35 | 41 | 34 | 31 |
| 60729 | Saifen-Boden | 40 | 32 | 34 | 32 | 31 |
| 60730 | St. Jakob i. Walde | 36 | 32 | 33 | 35 | 29 |
| 60731 | St. Johann b. Herberstein | 10 | 15 | 14 | 13 | 13 |
| 60732 | St. Johann i.d. Haide | 75 | 61 | 61 | 68 | 67 |
| 60733 | St. Lorenzen a. Wechsel | 55 | 50 | 48 | 52 | 49 |
| 60734 | St. Magdalena a. Lemberg | 30 | 27 | 30 | 29 | 34 |
| 60735 | Schachen b. Vorau | 41 | 36 | 41 | 43 | 43 |
| 60736 | Schäffern | 33 | 30 | 30 | 33 | 32 |
| 60737 | Schlag b. Thalberg | 24 | 25 | 27 | 32 | 25 |
| 60738 | Schönegg b. Pöllau | 43 | 40 | 38 | 38 | 41 |
| 60739 | Sebersdorf | 48 | 41 | 39 | 45 | 43 |
| 60740 | Siegersdorf b. Herberst. | 6 | 4 | 5 | 7 | 6 |
| 60741 | Sonnhofen | 38 | 32 | 36 | 31 | 31 |
| 60742 | Stambach | 16 | 22 | 22 | 21 | 22 |
| 60743 | Stubenberg | 77 | 62 | 63 | 65 | 71 |
| 60744 | Tiefenbach b. Kaindorf | 22 | 23 | 23 | 27 | 25 |

Steiermark: Durchschnittlicher Bestand arbeitsloser Personen nach Gemeinden

Quelle: AMS Steiermark

| Gem.Nr. | Gemeinde | 1999 | 2000 | 2001 | 2002 | 2003 |
|----------------|--------------------------|-------------|-------------|-------------|-------------|-------------|
| Bez.Nr. | Bezirk | | | | | |
| 60745 | Vorau | 58 | 45 | 52 | 50 | 51 |
| 60746 | Vornholz | 28 | 25 | 31 | 35 | 30 |
| 60747 | Waldbach | 31 | 28 | 26 | 25 | 22 |
| 60748 | Bad Waltersdorf | 67 | 58 | 56 | 69 | 68 |
| 60749 | Wenigzell | 51 | 51 | 48 | 48 | 48 |
| 60750 | Wörth a.d. Lafnitz | 20 | 15 | 14 | 18 | 13 |
| 608 | Judenburg | 1.440 | 1.204 | 1.278 | 1.390 | 1.371 |
| 60801 | Amering | 14 | 12 | 13 | 16 | 15 |
| 60802 | Bretstein | 8 | 7 | 8 | 8 | 7 |
| 60803 | Eppenstein | 29 | 22 | 26 | 28 | 22 |
| 60804 | Fohnsdorf | 238 | 207 | 229 | 260 | 256 |
| 60805 | Hohentauern | 12 | 9 | 9 | 11 | 13 |
| 60806 | Judenburg | 366 | 312 | 317 | 346 | 354 |
| 60807 | St. Wolfgang-Kienberg | 7 | 4 | 5 | 5 | 5 |
| 60808 | St. Anna a. Lavantegg | 9 | 6 | 10 | 9 | 8 |
| 60809 | Maria Buch-Feistritz | 51 | 45 | 41 | 44 | 39 |
| 60810 | Obdach | 69 | 48 | 53 | 60 | 63 |
| 60811 | Oberkurzheim | 14 | 14 | 10 | 13 | 14 |
| 60812 | Oberweg | 12 | 6 | 6 | 11 | 15 |
| 60813 | Oberzeiring | 24 | 19 | 22 | 24 | 20 |
| 60814 | Pöls | 69 | 56 | 53 | 57 | 64 |
| 60815 | Pusterwald | 13 | 12 | 10 | 9 | 8 |
| 60816 | Reifling | 8 | 6 | 6 | 8 | 8 |
| 60817 | Reisstraße | 2 | 4 | 5 | 5 | 4 |
| 60818 | St. Georgen ob Judenburg | 21 | 13 | 22 | 17 | 19 |
| 60819 | St. Johann a. Tauern | 18 | 11 | 10 | 14 | 11 |
| 60820 | St. Oswald-Möderbrugg | 26 | 24 | 27 | 30 | 29 |
| 60821 | St. Peter ob Judenburg | 25 | 24 | 21 | 23 | 24 |
| 60822 | Unzmarkt-Frauenburg | 44 | 41 | 44 | 44 | 42 |
| 60823 | Weißkirchen in Stmk. | 41 | 28 | 38 | 38 | 31 |
| 60824 | Zeltweg | 320 | 274 | 293 | 310 | 300 |
| 609 | Knittelfeld | 845 | 763 | 782 | 885 | 844 |

Steiermark: Durchschnittlicher Bestand arbeitsloser Personen nach Gemeinden

Quelle: AMS Steiermark

| Gem.Nr. | Gemeinde | 1999 | 2000 | 2001 | 2002 | 2003 |
|----------------|---------------------------|-------------|-------------|-------------|-------------|-------------|
| Bez.Nr. | Bezirk | | | | | |
| 60901 | Apfelberg | 15 | 14 | 12 | 22 | 20 |
| 60902 | Feistritz b. Knittelfeld | 9 | 12 | 12 | 15 | 13 |
| 60903 | Flatschach | 4 | 2 | 2 | 1 | 1 |
| 60904 | Gaal | 35 | 24 | 25 | 28 | 27 |
| 60905 | Großlobming | 16 | 19 | 19 | 25 | 23 |
| 60906 | Kleinlobming | 12 | 12 | 15 | 14 | 14 |
| 60907 | Knittelfeld | 482 | 438 | 447 | 504 | 485 |
| 60908 | Kobenz | 30 | 29 | 25 | 29 | 26 |
| 60909 | Rachau | 10 | 11 | 11 | 14 | 12 |
| 60910 | St. Lorenzen b. Knittelf. | 25 | 22 | 14 | 18 | 19 |
| 60911 | St. Marein b. Knittelf. | 16 | 19 | 21 | 23 | 21 |
| 60912 | St. Margarethen b. Kn. | 32 | 28 | 31 | 34 | 31 |
| 60913 | Seckau | 24 | 20 | 20 | 23 | 25 |
| 60914 | Spielberg b. Knittelfeld | 135 | 113 | 128 | 135 | 127 |
| 610 | Leibnitz | 2.389 | 2.085 | 2.172 | 2.385 | 2.533 |
| 61001 | Allerheiligen b. Wildon | 30 | 24 | 23 | 24 | 25 |
| 61002 | Arnfels | 47 | 35 | 35 | 38 | 41 |
| 61003 | Berghausen | 20 | 18 | 20 | 20 | 25 |
| 61004 | Breitenfeld a. Tannenr. | 6 | 5 | 5 | 5 | 4 |
| 61005 | Ehrenhausen | 48 | 40 | 42 | 42 | 43 |
| 61006 | Eichberg-Trautenburg | 35 | 32 | 32 | 35 | 37 |
| 61007 | Empersdorf | 19 | 19 | 17 | 17 | 23 |
| 61008 | Gabersdorf | 34 | 29 | 31 | 35 | 35 |
| 61009 | Gamlitz | 114 | 95 | 99 | 109 | 114 |
| 61010 | Glanz a.d. Weinstraße | 43 | 36 | 42 | 43 | 39 |
| 61011 | Gleinstätten | 52 | 43 | 38 | 42 | 48 |
| 61012 | Gralla | 58 | 55 | 51 | 55 | 63 |
| 61013 | Großklein | 67 | 65 | 70 | 83 | 76 |
| 61014 | Hainsdorf i. Schwarzaotal | 7 | 7 | 5 | 7 | 6 |
| 61015 | Heiligenkreuz a. Waasen | 32 | 33 | 35 | 38 | 40 |
| 61016 | Heimschuh | 46 | 47 | 54 | 55 | 62 |
| 61017 | Hengsberg | 29 | 26 | 30 | 29 | 32 |
| 61018 | Kaindorf a.d. Sulm | 97 | 75 | 90 | 102 | 106 |
| 61019 | Kitzeck i. Sausal | 31 | 26 | 33 | 32 | 37 |

Steiermark: Durchschnittlicher Bestand arbeitsloser Personen nach Gemeinden

Quelle: AMS Steiermark

| Gem.Nr. | Gemeinde | 1999 | 2000 | 2001 | 2002 | 2003 |
|----------------|---------------------------|-------------|-------------|-------------|-------------|-------------|
| Bez.Nr. | Bezirk | | | | | |
| 61020 | Lang | 29 | 30 | 31 | 25 | 30 |
| 61021 | Lebring-St. Margarethen | 61 | 54 | 49 | 62 | 69 |
| 61022 | Leibnitz | 278 | 241 | 251 | 286 | 316 |
| 61023 | Leutschach | 27 | 27 | 24 | 29 | 33 |
| 61024 | Oberhaag | 93 | 77 | 79 | 75 | 81 |
| 61025 | Obervogau | 27 | 22 | 25 | 29 | 30 |
| 61026 | Pistorf | 47 | 45 | 48 | 51 | 57 |
| 61027 | Ragnitz | 35 | 29 | 31 | 37 | 33 |
| 61028 | Ratsch a.d. Weinstraße | 18 | 14 | 15 | 16 | 19 |
| 61029 | Retznei | 18 | 20 | 16 | 14 | 17 |
| 61030 | St. Andrä-Höch | 56 | 49 | 52 | 51 | 49 |
| 61031 | St. Georgen a.d. Stiefing | 23 | 20 | 20 | 26 | 26 |
| 61032 | St. Johann i. Saggautal | 80 | 69 | 79 | 73 | 68 |
| 61033 | St. Nikolai i. Sausal | 58 | 49 | 50 | 52 | 59 |
| 61034 | St. Nikolai ob Draßling | 39 | 30 | 28 | 26 | 35 |
| 61035 | St. Ulrich a. Waasen | 15 | 13 | 13 | 17 | 16 |
| 61036 | St. Veit a. Vogau | 45 | 42 | 41 | 48 | 47 |
| 61037 | Schloßberg | 45 | 36 | 39 | 41 | 42 |
| 61038 | Seggauberg | 26 | 23 | 25 | 28 | 27 |
| 61039 | Spielfeld | 38 | 31 | 28 | 37 | 39 |
| 61040 | Stocking | 31 | 27 | 21 | 25 | 22 |
| 61041 | Straß in Stmk. | 47 | 40 | 46 | 52 | 58 |
| 61042 | Sulztal a.d. Weinstraße | 5 | 3 | 3 | 5 | 4 |
| 61043 | Tillmitsch | 99 | 85 | 86 | 111 | 118 |
| 61044 | Vogau | 32 | 27 | 31 | 31 | 35 |
| 61045 | Wagna | 182 | 164 | 171 | 189 | 199 |
| 61046 | Weitendorf | 21 | 20 | 21 | 27 | 32 |
| 61047 | Wildon | 80 | 68 | 77 | 90 | 95 |
| 61048 | Wolfsberg i.Schwarzautal | 19 | 20 | 20 | 21 | 21 |
| 611 | Leoben | 1.790 | 1.548 | 1.530 | 1.721 | 1.761 |
| 61101 | Eisenerz | 136 | 108 | 112 | 138 | 140 |
| 61102 | Gai | 28 | 24 | 19 | 23 | 29 |
| 61103 | Hafning b. Trofaiach | 31 | 22 | 17 | 26 | 24 |
| 61104 | Hieflau | 18 | 17 | 12 | 8 | 12 |

Steiermark: Durchschnittlicher Bestand arbeitsloser Personen nach Gemeinden

Quelle: AMS Steiermark

| Gem.Nr. | Gemeinde | 1999 | 2000 | 2001 | 2002 | 2003 |
|----------------|--------------------------|-------------|-------------|-------------|-------------|-------------|
| Bez.Nr. | Bezirk | | | | | |
| 61105 | Kalwang | 25 | 27 | 25 | 21 | 25 |
| 61106 | Kammern i. Liesingtal | 38 | 35 | 32 | 33 | 38 |
| 61107 | Kraubath a.d. Mur | 34 | 35 | 31 | 35 | 33 |
| 61108 | Leoben | 801 | 703 | 694 | 813 | 829 |
| 61109 | Mautern in Stmk. | 42 | 34 | 34 | 36 | 33 |
| 61110 | Niklasdorf | 81 | 73 | 70 | 65 | 68 |
| 61111 | Proleb | 18 | 13 | 19 | 18 | 25 |
| 61112 | Radmer | 18 | 15 | 14 | 17 | 15 |
| 61113 | St. Michael in Oberstmk. | 80 | 72 | 76 | 80 | 80 |
| 61114 | St. Peter-Freienstein | 67 | 53 | 55 | 58 | 52 |
| 61115 | St. Stefan ob Leoben | 43 | 39 | 37 | 41 | 42 |
| 61116 | Traboch | 17 | 19 | 16 | 21 | 23 |
| 61117 | Trofaiach | 250 | 206 | 223 | 233 | 234 |
| 61118 | Vordernberg | 46 | 38 | 33 | 42 | 46 |
| 61119 | Wald a. Schoberpaß | 17 | 15 | 11 | 13 | 13 |
| 612 | Liezen | 3.158 | 2.679 | 2.489 | 2.450 | 2.438 |
| 61201 | Admont | 144 | 123 | 106 | 107 | 99 |
| 61202 | Aich | 39 | 33 | 32 | 29 | 31 |
| 61203 | Aigen i. Ennstal | 84 | 71 | 64 | 65 | 61 |
| 61204 | Altaussee | 55 | 52 | 43 | 47 | 53 |
| 61205 | Altenmarkt b. St. Gallen | 23 | 20 | 18 | 17 | 21 |
| 61206 | Ardning | 27 | 23 | 27 | 33 | 28 |
| 61207 | Bad Aussee | 187 | 151 | 153 | 155 | 150 |
| 61208 | Donnersbach | 73 | 71 | 62 | 52 | 53 |
| 61209 | Donnersbachwald | 18 | 17 | 17 | 13 | 12 |
| 61210 | Gaishorn a. See | 42 | 33 | 30 | 31 | 26 |
| 61211 | Gams b. Hieflau | 17 | 13 | 12 | 16 | 13 |
| 61212 | Gössenberg | 11 | 5 | 6 | 6 | 6 |
| 61213 | Gröbming | 89 | 63 | 66 | 62 | 65 |
| 61214 | Großsölk | 21 | 16 | 18 | 18 | 18 |
| 61215 | Grundlsee | 54 | 44 | 40 | 41 | 41 |
| 61216 | Hall | 41 | 37 | 33 | 34 | 32 |
| 61217 | Haus | 97 | 88 | 78 | 76 | 79 |
| 61218 | Irdning | 107 | 94 | 81 | 72 | 72 |

Steiermark: Durchschnittlicher Bestand arbeitsloser Personen nach Gemeinden

Quelle: AMS Steiermark

| Gem.Nr. | Gemeinde | 1999 | 2000 | 2001 | 2002 | 2003 |
|----------------|------------------------|-------------|-------------|-------------|-------------|-------------|
| Bez.Nr. | Bezirk | | | | | |
| 61219 | Johnsbach | 5 | 4 | 6 | 6 | 5 |
| 61220 | Kleinsölk | 22 | 14 | 17 | 20 | 18 |
| 61221 | Landl | 28 | 28 | 24 | 28 | 29 |
| 61222 | Lassing | 46 | 44 | 36 | 34 | 43 |
| 61223 | Liezen | 336 | 287 | 260 | 267 | 249 |
| 61224 | Michaelerberg | 12 | 12 | 14 | 10 | 14 |
| 61225 | Mitterberg | 23 | 22 | 19 | 25 | 28 |
| 61226 | Bad Mitterndorf | 124 | 113 | 96 | 102 | 95 |
| 61227 | Niederöblarn | 19 | 17 | 21 | 19 | 19 |
| 61228 | Öblarn | 61 | 50 | 45 | 40 | 40 |
| 61229 | Oppenberg | 8 | 6 | 8 | 6 | 5 |
| 61230 | Palfau | 13 | 10 | 7 | 10 | 9 |
| 61232 | Pichl-Preunegg | 44 | 41 | 38 | 34 | 31 |
| 61233 | Pichl-Kainisch | 24 | 21 | 21 | 21 | 20 |
| 61234 | Pruggern | 26 | 19 | 18 | 22 | 23 |
| 61235 | Pürgg-Trautenfels | 28 | 30 | 26 | 23 | 26 |
| 61236 | Ramsau a. Dachstein | 157 | 149 | 136 | 126 | 128 |
| 61237 | Rohrmoos-Untertal | 68 | 63 | 57 | 55 | 49 |
| 61238 | Rottenmann | 202 | 172 | 168 | 149 | 155 |
| 61239 | St. Gallen | 43 | 41 | 35 | 36 | 30 |
| 61240 | St. Martin a. Grimming | 26 | 16 | 14 | 17 | 15 |
| 61241 | St. Nikolai i. Sölkta | 17 | 14 | 15 | 15 | 16 |
| 61242 | Schladming | 211 | 177 | 167 | 161 | 163 |
| 61243 | Selzthal | 78 | 64 | 52 | 61 | 61 |
| 61244 | Stainach | 85 | 63 | 64 | 59 | 63 |
| 61245 | Tauplitz | 48 | 39 | 38 | 35 | 38 |
| 61246 | Treglwang | 9 | 6 | 6 | 7 | 7 |
| 61247 | Trieben | 146 | 108 | 109 | 91 | 98 |
| 61248 | Weißbach a.d. Enns | 14 | 14 | 6 | 10 | 10 |
| 61249 | Weißbach b. Liezen | 28 | 24 | 20 | 19 | 22 |
| 61250 | Weng b. Admont | 14 | 13 | 12 | 13 | 12 |
| 61251 | Wildalpen | 23 | 20 | 19 | 21 | 21 |
| 61252 | Wörschach | 41 | 24 | 29 | 34 | 36 |
| 613 | Mürzzuschlag | 1.241 | 993 | 995 | 1.281 | 1.196 |

Steiermark: Durchschnittlicher Bestand arbeitsloser Personen nach Gemeinden

Quelle: AMS Steiermark

| Gem.Nr. | Gemeinde | 1999 | 2000 | 2001 | 2002 | 2003 |
|----------------|--------------------------|-------------|-------------|-------------|-------------|-------------|
| Bez.Nr. | Bezirk | | | | | |
| 61301 | Allerheiligen i. Mürztal | 48 | 34 | 35 | 43 | 44 |
| 61302 | Altenberg a.d. Rax | 5 | 5 | 5 | 3 | 4 |
| 61303 | Ganz | 6 | 8 | 6 | 7 | 4 |
| 61304 | Kapellen | 21 | 14 | 15 | 17 | 18 |
| 61305 | Kindberg | 203 | 148 | 138 | 200 | 181 |
| 61306 | Krieglach | 133 | 103 | 109 | 142 | 129 |
| 61307 | Langenwang | 123 | 95 | 96 | 119 | 105 |
| 61308 | Mitterdorf i. Mürztal | 60 | 55 | 60 | 78 | 70 |
| 61309 | Mürzhofen | 25 | 15 | 15 | 28 | 30 |
| 61310 | Mürzsteg | 12 | 11 | 11 | 12 | 10 |
| 61311 | Mürzzuschlag | 330 | 276 | 285 | 336 | 328 |
| 61312 | Neuberg a.d. Mürz | 49 | 45 | 39 | 45 | 42 |
| 61313 | Spital a. Semmering | 54 | 49 | 51 | 52 | 45 |
| 61314 | Stanz i. Mürztal | 57 | 43 | 40 | 62 | 61 |
| 61315 | Veitsch | 54 | 42 | 43 | 66 | 61 |
| 61316 | Wartberg i. Mürztal | 61 | 50 | 47 | 71 | 64 |
| 614 | Murau | 805 | 708 | 725 | 778 | 799 |
| 61401 | Dürnstein i.d. Stmk. | 10 | 10 | 10 | 7 | 8 |
| 61402 | Falkendorf | 2 | 2 | 3 | 3 | 3 |
| 61403 | Frojach-Katsch | 31 | 30 | 36 | 36 | 31 |
| 61404 | Krakaudorf | 21 | 23 | 22 | 22 | 23 |
| 61405 | Krakauhintermühlen | 21 | 18 | 20 | 21 | 20 |
| 61406 | Krakauschatten | 8 | 7 | 8 | 7 | 7 |
| 61407 | Kulm a. Zirbitz | 8 | 8 | 6 | 8 | 6 |
| 61408 | Laßnitz b. Murau | 18 | 18 | 18 | 22 | 21 |
| 61409 | Mariahof | 30 | 23 | 28 | 27 | 33 |
| 61410 | Mühlen | 27 | 20 | 18 | 18 | 22 |
| 61411 | Murau | 44 | 42 | 42 | 50 | 49 |
| 61412 | Neumarkt in Stmk. | 69 | 47 | 49 | 54 | 56 |
| 61413 | Niederwölz | 20 | 17 | 15 | 20 | 19 |
| 61414 | Oberwölz Stadt | 25 | 20 | 23 | 29 | 29 |
| 61415 | Oberwölz Umgebung | 19 | 21 | 24 | 23 | 26 |
| 61416 | Perchau a. Sattel | 9 | 6 | 9 | 9 | 6 |
| 61417 | Predlitz-Turrach | 33 | 32 | 30 | 28 | 28 |

Steiermark: Durchschnittlicher Bestand arbeitsloser Personen nach Gemeinden

Quelle: AMS Steiermark

| Gem.Nr. | Gemeinde | 1999 | 2000 | 2001 | 2002 | 2003 |
|----------------|----------------------------|-------------|-------------|-------------|-------------|-------------|
| Bez.Nr. | Bezirk | | | | | |
| 61418 | Ranten | 31 | 25 | 30 | 28 | 31 |
| 61419 | Rinegg | 5 | 5 | 4 | 5 | 6 |
| 61420 | St. Blasen | 16 | 13 | 17 | 16 | 13 |
| 61421 | St. Georgen ob Murau | 30 | 33 | 30 | 37 | 37 |
| 61422 | St. Lambrecht | 42 | 35 | 34 | 37 | 45 |
| 61423 | St. Lorenzen b. Scheifling | 10 | 10 | 11 | 15 | 16 |
| 61424 | St. Marein b. Neumarkt | 23 | 21 | 19 | 19 | 20 |
| 61425 | St. Peter a. Kammersberg | 62 | 51 | 51 | 64 | 60 |
| 61426 | St. Ruprecht ob Murau | 11 | 10 | 13 | 10 | 10 |
| 61427 | Scheifling | 42 | 38 | 38 | 40 | 43 |
| 61428 | Schöder | 32 | 22 | 19 | 17 | 23 |
| 61429 | Schönberg-Lachtal | 10 | 12 | 13 | 10 | 12 |
| 61430 | Stadl a.d. Mur | 39 | 36 | 32 | 38 | 40 |
| 61431 | Stolzalpe | 8 | 8 | 8 | 9 | 8 |
| 61432 | Teufenbach | 12 | 11 | 10 | 13 | 16 |
| 61433 | Triebendorf | 5 | 4 | 4 | 4 | 4 |
| 61434 | Winklern b. Oberwölz | 24 | 23 | 26 | 24 | 23 |
| 61435 | Zeutschach | 8 | 7 | 5 | 8 | 5 |
| 615 | Radkersburg | 603 | 588 | 610 | 649 | 681 |
| 61501 | Bierbaum a. Auersbach | 16 | 15 | 18 | 13 | 14 |
| 61502 | Deutsch Goritz | 33 | 36 | 33 | 38 | 37 |
| 61503 | Dietersdorf a. Gnasbach | 8 | 6 | 7 | 8 | 8 |
| 61504 | Eichfeld | 13 | 14 | 15 | 16 | 20 |
| 61505 | Gosdorf | 31 | 25 | 32 | 34 | 37 |
| 61506 | Halbenrain | 38 | 34 | 42 | 38 | 45 |
| 61508 | Hof b. Straden | 20 | 23 | 21 | 21 | 22 |
| 61509 | Klöch | 36 | 38 | 31 | 31 | 30 |
| 61510 | Mettersdorf a. Saßbach | 34 | 28 | 31 | 34 | 29 |
| 61511 | Mureck | 56 | 55 | 58 | 68 | 67 |
| 61512 | Murfeld | 35 | 34 | 38 | 43 | 45 |
| 61513 | Bad Radkersburg | 47 | 45 | 44 | 47 | 49 |
| 61514 | Radkersburg Umgebung | 20 | 26 | 27 | 27 | 30 |
| 61515 | Ratschendorf | 17 | 17 | 13 | 18 | 20 |
| 61516 | St. Peter a. Ottersbach | 69 | 65 | 73 | 69 | 82 |

Steiermark: Durchschnittlicher Bestand arbeitsloser Personen nach Gemeinden

Quelle: AMS Steiermark

| Gem.Nr. | Gemeinde | 1999 | 2000 | 2001 | 2002 | 2003 |
|----------------|-------------------------|-------------|-------------|-------------|-------------|-------------|
| Bez.Nr. | Bezirk | | | | | |
| 61517 | Straden | 53 | 47 | 52 | 56 | 58 |
| 61518 | Tieschen | 41 | 43 | 37 | 45 | 47 |
| 61519 | Trössing | 9 | 10 | 9 | 8 | 7 |
| 61520 | Weinburg a. Saßbach | 27 | 27 | 29 | 35 | 34 |
| 616 | Voitsberg | 1.517 | 1.362 | 1.392 | 1.596 | 1.506 |
| 61601 | Bärnbach | 137 | 126 | 138 | 163 | 153 |
| 61602 | Edelschrott | 49 | 40 | 42 | 47 | 44 |
| 61603 | Gallmannsegg | 3 | 3 | 2 | 4 | 2 |
| 61604 | Geistthal | 26 | 23 | 27 | 31 | 26 |
| 61605 | Gößnitz | 7 | 7 | 6 | 8 | 8 |
| 61606 | Graden | 9 | 9 | 11 | 13 | 12 |
| 61607 | Hirschegg | 20 | 19 | 21 | 22 | 20 |
| 61608 | Kainach b. Voitsberg | 40 | 31 | 38 | 43 | 39 |
| 61609 | Köflach | 368 | 339 | 336 | 364 | 342 |
| 61610 | Kohlschwarz | 9 | 7 | 5 | 8 | 6 |
| 61611 | Krottendorf-Gaisfeld | 64 | 57 | 62 | 66 | 65 |
| 61612 | Ligist | 88 | 71 | 76 | 89 | 81 |
| 61613 | Maria Lankowitz | 67 | 62 | 64 | 72 | 75 |
| 61614 | Modriach | 5 | 4 | 3 | 4 | 4 |
| 61615 | Mooskirchen | 53 | 45 | 48 | 64 | 50 |
| 61616 | Pack | 9 | 10 | 7 | 9 | 8 |
| 61617 | Piberegg | 4 | 4 | 4 | 5 | 4 |
| 61618 | Rosental a.d. Kainach | 50 | 45 | 45 | 49 | 43 |
| 61619 | Salla | 5 | 5 | 8 | 9 | 8 |
| 61620 | St. Johann-Köppling | 26 | 23 | 21 | 28 | 28 |
| 61621 | St. Martin a. Wöllmißb. | 13 | 13 | 14 | 13 | 12 |
| 61622 | Söding | 38 | 35 | 34 | 44 | 44 |
| 61623 | Södingberg | 16 | 17 | 11 | 12 | 11 |
| 61624 | Stallhofen | 80 | 78 | 79 | 87 | 86 |
| 61625 | Voitsberg | 331 | 289 | 290 | 342 | 335 |
| 617 | Weiz | 1.793 | 1.614 | 1.695 | 1.974 | 2.074 |
| 61701 | Albersdorf-Prebuch | 23 | 29 | 28 | 34 | 33 |

Steiermark: Durchschnittlicher Bestand arbeitsloser Personen nach Gemeinden

Quelle: AMS Steiermark

| Gem.Nr. | Gemeinde | 1999 | 2000 | 2001 | 2002 | 2003 |
|----------------|-------------------------|-------------|-------------|-------------|-------------|-------------|
| Bez.Nr. | Bezirk | | | | | |
| 61702 | Anger | 27 | 21 | 24 | 29 | 30 |
| 61703 | Arzberg | 11 | 9 | 14 | 14 | 13 |
| 61704 | Baierdorf b. Anger | 31 | 31 | 35 | 32 | 35 |
| 61705 | Birkfeld | 40 | 39 | 44 | 40 | 45 |
| 61706 | Etzersdorf-Rollsdorf | 24 | 21 | 22 | 26 | 28 |
| 61707 | Feistritz b. Anger | 22 | 18 | 18 | 22 | 20 |
| 61708 | Fischbach | 39 | 32 | 34 | 35 | 38 |
| 61709 | Fladnitz a.d. Teichalm | 32 | 26 | 26 | 32 | 36 |
| 61710 | Floing | 26 | 25 | 27 | 28 | 29 |
| 61711 | Gasen | 22 | 24 | 22 | 21 | 18 |
| 61712 | Gersdorf a.d. Feistritz | 22 | 21 | 21 | 28 | 28 |
| 61713 | Gleisdorf | 121 | 103 | 119 | 133 | 147 |
| 61714 | Gschaid b. Birkfeld | 23 | 27 | 25 | 22 | 24 |
| 61715 | Gutenberg a.d. Raabkl. | 17 | 14 | 18 | 23 | 26 |
| 61716 | Markt Hartmannsdorf | 66 | 51 | 64 | 66 | 62 |
| 61717 | Haslau b. Birkfeld | 9 | 9 | 11 | 14 | 11 |
| 61718 | Hirnsdorf | 16 | 14 | 10 | 11 | 13 |
| 61719 | Hofstätten a.d. Raab | 35 | 31 | 28 | 36 | 39 |
| 61720 | Hohenau a.d. Raab | 22 | 20 | 24 | 31 | 28 |
| 61721 | Ilztal | 44 | 35 | 35 | 47 | 45 |
| 61722 | Koglhof | 25 | 28 | 32 | 32 | 33 |
| 61723 | Krottendorf | 35 | 32 | 28 | 37 | 42 |
| 61724 | Kulm b. Weiz | 9 | 9 | 9 | 11 | 10 |
| 61725 | Labuch | 15 | 12 | 15 | 16 | 19 |
| 61726 | Laßnitzthal | 23 | 22 | 25 | 25 | 26 |
| 61727 | Ludersdorf-Wilfersdorf | 36 | 31 | 34 | 40 | 45 |
| 61728 | Miesenbach b. Birkfeld | 20 | 15 | 16 | 24 | 21 |
| 61729 | Mitterdorf a.d. Raab | 26 | 24 | 26 | 33 | 36 |
| 61730 | Mortantsch | 29 | 29 | 24 | 37 | 38 |
| 61731 | Naas | 24 | 24 | 24 | 26 | 30 |
| 61732 | Naintsch | 12 | 14 | 11 | 17 | 15 |
| 61733 | Neudorf b. Passail | 9 | 6 | 10 | 11 | 9 |
| 61734 | Nitscha | 17 | 17 | 17 | 26 | 26 |
| 61735 | Oberrettenbach | 7 | 7 | 8 | 9 | 10 |
| 61736 | Passail | 44 | 39 | 35 | 45 | 47 |
| 61737 | Pischelsdorf i.d. Stmk. | 66 | 59 | 63 | 67 | 83 |

Steiermark: Durchschnittlicher Bestand arbeitsloser Personen nach Gemeinden

Quelle: AMS Steiermark

| Gem.Nr. | Gemeinde | 1999 | 2000 | 2001 | 2002 | 2003 |
|----------------|----------------------------|-------------|-------------|-------------|-------------|-------------|
| Bez.Nr. | Bezirk | | | | | |
| 61739 | Preßguts | 3 | 3 | 4 | 7 | 5 |
| 61740 | Puch b. Weiz | 46 | 35 | 38 | 46 | 45 |
| 61741 | Ratten | 31 | 27 | 24 | 29 | 28 |
| 61742 | Reichendorf | 14 | 12 | 11 | 16 | 15 |
| 61743 | Rettenegg | 15 | 15 | 13 | 13 | 17 |
| 61744 | St. Kathrein a. Hauenstein | 20 | 19 | 17 | 22 | 20 |
| 61745 | St. Kathrein a. Offenegg | 34 | 31 | 29 | 32 | 32 |
| 61746 | St. Margarethen a.d. Raab | 78 | 67 | 75 | 89 | 76 |
| 61747 | St. Ruprecht a.d. Raab | 44 | 34 | 41 | 46 | 54 |
| 61748 | Sinabelkirchen | 104 | 90 | 100 | 107 | 113 |
| 61749 | Stenzengreith | 14 | 12 | 10 | 10 | 10 |
| 61750 | Strallegg | 46 | 45 | 45 | 54 | 57 |
| 61751 | Thannhausen | 44 | 41 | 39 | 48 | 53 |
| 61752 | Ungerdorf | 8 | 7 | 12 | 12 | 15 |
| 61753 | Unterfladnitz | 23 | 21 | 22 | 25 | 27 |
| 61754 | Waisenegg | 25 | 26 | 26 | 28 | 27 |
| 61755 | Weiz | 175 | 161 | 163 | 210 | 242 |