

# Kleine Steiermark Datei



2023

Abteilung 17 Landes- und Regionalentwicklung

Referat Statistik und Geoinformation  
[www.statistik.steiermark.at](http://www.statistik.steiermark.at)



Das Land  
Steiermark

→ Regionen

# INHALTSVERZEICHNIS

## (Contents)

	Seite
<b>Vorwort</b> (Foreword) .....	3
<b>Geschichtliches</b> (History) .....	4
<b>Fläche und administrative Einteilung</b> (Area and administrative subdivisions)...	5
<b>Bevölkerung</b> (Population) .....	8
<b>Privathaushalte/Familien</b> (Private households/families) .....	12
<b>Beschäftigung und Arbeitsmarkt</b> (Employment and labour market).....	13
<b>Wirtschaft/BIP/Außenhandel/Steuern</b> (Economy/GDP/Foreign trade/Taxes) ..	16
<b>Einkommen</b> (Income) .....	18
<b>Industrie/Gewerbe</b> (Industry) .....	19
<b>Handel</b> (Trade) .....	19
<b>Bauwesen</b> (Construction) .....	19
<b>Land- und Forstwirtschaft</b> (Agriculture and forestry) .....	20
<b>Verkehr</b> (Transport) .....	21
<b>Tourismus</b> (Tourism) .....	22
<b>Wohnungswesen</b> (Housing) .....	24
<b>Bildung/Kultur</b> (Education/Culture) .....	25
<b>Gesundheitswesen</b> (Public health system) .....	30
<b>Sozial- und Pflegebereich</b> (Social matters) .....	32
<b>Umwelt</b> (Environment) .....	33
<b>Die Steiermark im Vergleich</b> (Styria in comparison) .....	35

## VORWORT

### (Foreword)



© Land Steiermark /Purgstaller

#### **Liebe Leserinnen und Leser!**

Die Steiermark ist von einer ganz besonders großen Vielfalt geprägt: Von der dynamischen Landeshauptstadt Graz bis hin zu aufstrebenden Gemeinden, vom technologischen Leitbetrieb hin zum innovativen Startup, Naturlandschaften vom Gletscher bis zum Wein – unser Bundesland hat unglaublich viel zu bieten. Immer mehr Menschen wählen die Steiermark daher als Ort zum Leben und Arbeiten. In den vergangenen 100 Jahren ist die Bevölkerung um mehr als 280.000 Personen angewachsen, der Bevölkerungsstand betrug am 1. Jänner 2023 genau 1.265.198. Mehr als die Hälfte davon, exakt 50,6 Prozent, sind Frauen.

Wer noch mehr Fakten über unser Bundesland erfahren möchte, kann einen Blick in die Broschüre „Kleine Steiermark Datei 2023“ werfen. Dort erfährt man viel Wissenswertes und spannende Informationen warten darauf, entdeckt zu werden: Wussten Sie beispielsweise, dass die Steiermark mit einer Waldfläche von insgesamt 58,5 Prozent das waldreichste Bundesland Österreichs ist? In Kombination mit unseren Wiesen, Almen und bezaubernden Naturlandschaften werden wir daher zurecht als Grünes Herz Österreichs bezeichnet. Und mit einer Forschungsquote von 5,17 Prozent zählen wir zu den innovativsten Regionen Europas.

Wir bedanken uns herzlich bei allen, die bei der Erstellung dieser Broschüre tatkräftig mitgewirkt haben und wünschen allen Leserinnen und Lesern viel Freude beim Staunen über spannende Daten und Fakten zu unserer Heimat!

Herzlichst,

**MMag.<sup>a</sup> Barbara Eibinger-Miedl und Mag.<sup>a</sup> Ursula Lackner**  
Landesrätinnen für Regionalentwicklung

## GESCHICHTLICHES

### (History)

- 970 **Mark an der mittleren Mur**, erste urkundliche Nennung: **Keimzelle** der Steiermark
- 1122 **Mark Steiermark**: Ausbildung eigenen Landrechts, Wappen: Panther; Graz wird Zentrum
- 1180 **Herzogtum Steiermark**, Trennung von Bayern (reichsunmittelbar)
- 1186 **Georgenberger Handfeste** (Erbvertrag zwischen Traungauern und Babenbergern) ist die „Magna Charta“ der steirischen Ministerialen (Landesbewusstsein)
- 1192 **Babenberger**, Personalunion Österreich und Steiermark
- 1282 **Habsburger**, Herzöge von Steiermark und Österreich
- 1440 **Kaiser Friedrich III.:** Ausbau von **Graz** als **Kaiserresidenz**
- 1564 **Innerösterreich:** Steiermark, Kärnten, Krain, Görz, Gradisca, Istrien, Triest
- 1585 **Universität Graz:** Gründung durch Erzherzog Karl II. von Innerösterreich
- 1804 **Kaisertum Österreich:** Erzherzog Johann wirkt als großer Reformator und Gründer in der Steiermark (Vorläufer der TU Graz, Montanuniversität Leoben, Landwirtschafts- und Wirtschaftskammer)
- 1918 **Republik Deutsch-Österreich**, 6. November: Steiermark tritt bei
- 1920 **Untersteiermark** wird abgetrennt (Jugoslawien, 16. Juli), **provisorische Landesverfassung** (26. November), „Proporzregierung“ nach der Stärke der im Landtag vertretenen Parteien
- 1938 **Annexion Österreichs:** Reichsgau Steiermark ohne Ausseer Land und mit südlichem Burgenland (12. März)
- 1945 **Bundesland Steiermark:** ohne südliches Burgenland und mit Ausseer Land, provisorische Landesregierung, Steiermark wird sowjetische, dann britische Besatzungszone. Wiederaufbau
- 1955 **Staatsvertrag:** Österreich wird frei; Abzug der britischen Besatzungsmacht aus der Steiermark
- 1960 **Kleiner Grenzverkehr:** 19. März, Abkommen mit Jugoslawien
- 1968 **steirischer herbst:** Erstmals veranstaltet (Kulturelle Alternativen der Moderne)
- 1969 **Autobahnbau:** Erstes Teilstück Graz–Gleisdorf der Südbahn fertiggestellt
- 1969/70 **Adria-Wien-Pipeline** durch die Steiermark
- 1978 Eröffnung des **Gleinalmtunnels**
- 1982 **Schi-Weltmeisterschaften** in Schladming und Haus im Ennstal
- 1987 Eröffnung des **Plabutschunnels** (mit etwa 10 km zweitlängster zweiröhriger Straßentunnel Europas)
- 1999 **Grazer Altstadt** wird **Weltkulturerbe**
- 2003 **Graz** – Europäische Kulturhauptstadt
- 2010 **Schloss Eggenberg** wird **Weltkulturerbe**
- 2013 **Schi-Weltmeisterschaften** in Schladming
- 2015 **Gemeindestrukturreform** – aus 539 werden 287 Gemeinden

## FLÄCHE UND ADMINISTRATIVE EINTEILUNG

### (Area and administrative subdivisions)

<b>Flächenverteilung</b>	<b>Steiermark</b>	<b>Österreich</b>
Fläche in km <sup>2</sup>	16.399	83.883
davon Dauersiedlungsraum in km <sup>2</sup>	5.230	32.584
Einwohner je km <sup>2</sup>	77	109
Einwohner je km <sup>2</sup> Dauersiedlungsraum	241	279
<b>Flächenanteile</b>	in Prozent	
Wald	58,5	44,9
Dauersiedlungsraum	31,9	38,8
<b>Länge der gesamten Landesgrenze</b>	944,1 km	
davon: <b>Länge der Staatsgrenze</b>	134,1 km (Slowenien)	
<b>Höchster Gipfel</b>	2.995 m (Hoher Dachstein)	
<b>Flusslängen auf steirischem Gebiet</b>		
Mur	300,6 km	
Enns	130,4 km	
Feistritz	113,3 km	
Lafnitz	96,4 km	
Raab	90,3 km	
Mürz	84,5 km	
Kainach	65,3 km	
<b>Seen</b>		
Grundlsee	4,15 km <sup>2</sup>	
Altaussee See	2,09 km <sup>2</sup>	
Toplitzsee	0,57 km <sup>2</sup>	
Stubenbergsee	0,38 km <sup>2</sup>	

## Bodenfläche nach Nutzung und Funktion in Prozent 2023

Politischer Bezirk	Nutzung								Funktion	
	Bau- fläche	Landw. Nutzung	Gärten	Wein- gärten	Alpen	Wald	Ge- wässer	Sonstige Flächen	Dauer- siedlungs- raum	Verkehrs- fläche*
Graz-Stadt	11,6	16,0	28,1	0,0	0,0	24,9	1,3	18,0	82,4	9,4
Deutschlandsberg	1,1	29,6	2,8	0,6	2,0	59,0	1,2	3,9	41,2	2,6
Graz-Umgebung	1,4	31,0	4,9	0,0	0,4	56,1	1,0	5,0	48,1	3,2
Leibnitz	1,5	45,4	4,0	3,7	0,0	37,4	2,2	5,7	65,7	3,7
Leoben	0,5	10,5	1,4	0,0	6,3	72,1	0,7	8,5	16,6	1,6
Liezen	0,3	10,6	0,7	0,0	12,7	57,8	1,1	16,7	13,4	1,1
Murau	0,3	17,7	0,6	0,0	10,0	61,1	0,7	9,6	20,5	1,2
Voitsberg	0,8	26,9	2,5	0,1	2,5	62,9	0,7	3,6	36,0	2,3
Weiz	1,0	36,8	2,5	0,2	2,1	52,5	0,7	4,2	48,0	2,9
Murtal	0,5	18,0	1,1	0,0	7,1	64,7	0,7	8,0	22,5	1,3
Bruck-Mürzzuschlag	0,5	10,3	1,4	0,0	3,8	77,2	0,7	6,3	15,1	1,4
Hartberg-Fürstenfeld	1,2	43,2	3,0	0,3	0,4	45,3	1,1	5,4	57,1	3,5
Südoststeiermark	1,4	53,0	3,3	1,1	0,0	34,2	1,4	5,6	69,1	3,6
<b>Steiermark</b>	<b>0,8</b>	<b>23,3</b>	<b>2,2</b>	<b>0,3</b>	<b>5,5</b>	<b>58,5</b>	<b>1,0</b>	<b>8,5</b>	<b>31,9</b>	<b>2,1</b>

*Rundungsdifferenzen möglich*

\* Ist auch in sonstigen Flächen enthalten.

Q.: Bundesamt für Eich- und Vermessungsweisen, Statistik Austria;  
Bearbeitung Referat Statistik und Geoinformation.

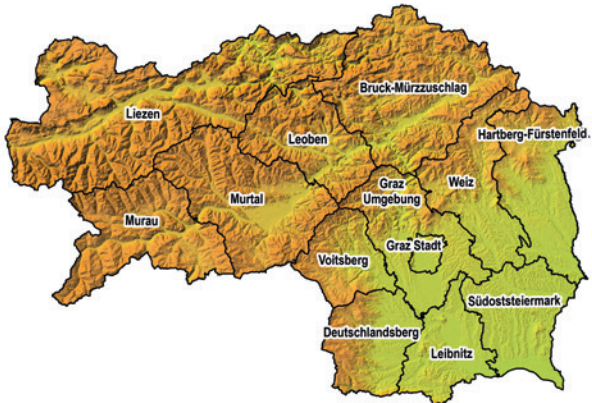
## Administrative Einteilung

**13 politische Bezirke = 286 Gemeinden**

Politischer Bezirk	Anzahl Gemeinden <sup>1</sup>	Stadtgemeinden <sup>1</sup>	Marktgemeinden <sup>1</sup>	Wohnbevölkerung 01. 01. 2023	Fläche in km <sup>2</sup>	EW/km <sup>2</sup>
Graz-Stadt	1	1	-	298.479	127,57	2.340
Deutschlandsberg	15	1	10	61.121	863,47	71
Graz-Umgebung	36	1	21	162.408	1.084,55	150
Leibnitz	29	1	16	86.991	749,97	116
Leoben	16	3	8	59.944	1.053,49	57
Liezen	29	5	10	79.831	3.318,72	24
Murau	14	2	5	27.314	1.385,48	20
Voitsberg	15	3	5	51.239	678,18	76
Weiz	31	2	8	92.373	1.097,94	84
Murtal	20	4	7	71.657	1.675,81	43
Bruck-Mürzzuschlag	19	5	10	98.534	2.156,93	46
Hartberg-Fürstenfeld	36	3	9	91.215	1.224,28	75
Südoststeiermark	25	4	13	84.092	982,96	86
<b>Insgesamt</b>	<b>286</b>	<b>35</b>	<b>122</b>	<b>1.265.198</b>	<b>16.399,34</b>	<b>77</b>

<sup>1</sup> Amt der Stmk. Landesregierung, Abteilung 7.

Q.: Statistik Austria; Bearbeitung: Referat Statistik und Geoinformation.



Q.: Referat Statistik und Geoinformation.

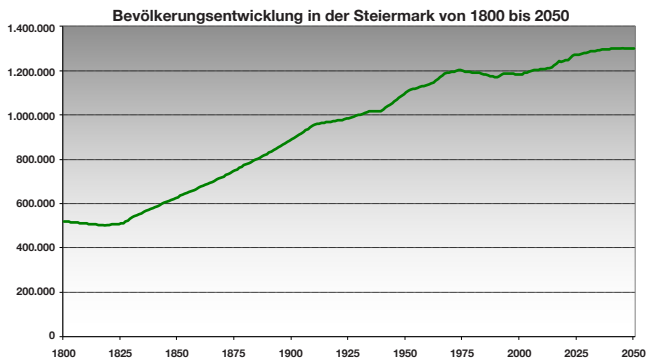
# BEVÖLKERUNG

## (Population)

### Die Entwicklung der steirischen Bevölkerung

Jahr	Bevölkerungsstand	Jahr	Bevölkerungsstand
1650	388.340	1971	1.195.023
1670	419.880	1981	1.186.525
1685	425.125	1991	1.184.720
1700	423.805	2001	1.183.303
1720	447.283	2011	1.208.575
1740	457.834	2013	1.210.971
1770	509.420	2014	1.215.246
1798	522.322	2015	1.221.570
1818	501.630	2016	1.232.012
1830	538.997	2017	1.237.298
1869	716.281	2018	1.240.214
1880	777.453	2019	1.243.052
1890	828.375	2020	1.246.395
1900	889.017	2021	1.247.077
1910	957.650	2022	1.252.922
1923	978.816	2023	1.265.198
1934	1.015.106	2030	1.282.866
1951	1.109.335	2040	1.297.893
1961	1.137.865	2050	1.298.005

Q.: M. Straka, W. Neunteufl (Daten 1650–1830); Statistik Austria: VZ-Ergebnisse 1869 – 2001, Registerzählung 2011; Wohnbevölkerung 1.1.2013 – 1.1.2023, Bevölkerungsregister der Statistik Austria (POPREG); Wohnbevölkerung 1.1.2030 – 1.1.2050, Bevölkerungsprognose Herbst 2022.



Q.: M. Straka, W. Neunteufl: Statistik Austria: VZ-Ergebnisse, Bevölkerungsfortschreibung, POPREG, Bevölkerungsprognose (erstellt im Herbst 2022).



## Bevölkerungsentwicklung nach Bezirken (Volkzählungen, Registerzählung)

Politischer Bezirk	VZ 1991	VZ 2001 <sup>1</sup>	RZ 2011 <sup>2</sup>	RZ 2021 <sup>2</sup>	%-Veränderung RZ 2011 – RZ 2021
Graz-Stadt	237.810	226.244	261.726	291.731	11,5
Deutschlandsberg	60.581	61.498	60.689	61.075	0,6
Graz-Umgebung	118.162	131.488	143.248	160.142	11,8
Leibnitz	75.649	79.276	81.137	86.075	6,1
Leoben	72.210	66.748	61.912	58.941	–4,8
Liezen	82.514	83.254	80.144	79.623	–0,7
Murau	32.257	31.472	29.186	27.284	–6,5
Voitsberg	54.577	53.588	52.063	51.073	–1,9
Weiz	83.296	86.022	87.773	91.500	4,2
Murtal	79.638	77.879	73.684	71.291	–3,2
Bruck-Mürzzuschlag	112.536	107.934	101.979	98.265	–3,6
Hartberg-Fürstenfeld	89.674	91.415	90.117	90.884	0,9
Südoststeiermark	85.816	86.485	84.917	83.799	–1,3
<b>Steiermark</b>	<b>1.184.720</b>	<b>1.183.303</b>	<b>1.208.575</b>	<b>1.251.683</b>	<b>3,6</b>

<sup>1</sup> Aufgrund einer Revision wird bei der Volkszählung 2001 zwischen den in der Tabelle angeführten statistischen Ergebnissen zur Wohnbevölkerung und den rechtlich verbindlichen Ergebnissen (Wohnbevölkerung: 1.183.246, Bürgerzahl (österreichische Staatsbürger): 1.129.735) für Zwecke des Finanzausgleichs und für die Berechnung der Mandatsverteilung in den Wahlkreisen unterschieden.

<sup>2</sup> Registerzählung 31.10., Gebietsstand 2021.

Q.: Statistik Austria.

## Landtagswahlen

Politische Parteien	Stimmen	2015 %	Mandate	Stimmen	2019 %	Mandate
SPÖ	189.762	29,29	15	138.572	23,02	12
ÖVP	184.301	28,45	14	217.036	36,05	18
FPÖ	173.332	26,76	14	105.294	17,49	8
GRÜNE	43.272	6,68	3	72.749	12,08	6
KPÖ	27.339	4,22	2	36.062	5,99	2
NEOS	17.078	2,64	–	32.346	5,37	2
FRANK	11.292	1,74	–	–	–	–
PIRAT	1.406	0,22	–	–	–	–

Q.: Amt der Stmk. Landesregierung, Abteilung 7.

## Bevölkerungsverteilung

<b>Geschlecht</b> <sup>1</sup>	50,6 % weiblich	<b>Alter</b> <sup>1</sup>	13,5 % unter 15 Jahre
	49,4 % männlich		18,1 % unter 20 Jahre
			28,5 % ab 60 Jahre
			21,2 % ab 65 Jahre

<b>Staatsangehörigkeit</b> <sup>1</sup>	86,4 % Österreich
	3,9 % Staaten des ehemaligen Jugoslawien
	1,4 % Deutschland
	8,3 % sonstiges Ausland

<b>Familienstand</b> <sup>2</sup>	<b>Höchste abgeschlossene Ausbildung</b> <sup>2</sup>
36,5 % ledig	23,0 % Allgemeinbildende Pflichtschule
47,3 % verheiratet	34,6 % Lehre
7,5 % verwitwet	13,8 % Fachschule
8,7 % geschieden	6,0 % Allgemeinbildende höhere Schule
	8,7 % Berufsbildende höhere Schule
	1,8 % Hochschulverwandte Ausbildung
	12,1 % Universität

<sup>1</sup> Anteile in % des Bevölkerungsstandes 1.1.2023, Bevölkerungsregister POPREG.

<sup>2</sup> Anteile in % im Alter von 15 und mehr Jahren, Abgestimmte Erwerbsstatistik 2021.

Q.: Statistik Austria.

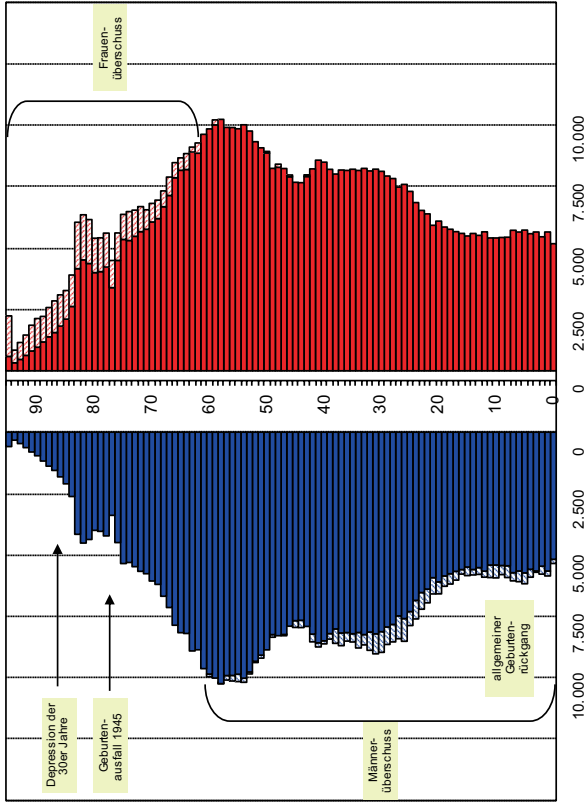
## Natürliche Bevölkerungsbewegung

	2020	2021	2022
Lebendgeborene insgesamt	10.933	11.357	10.691
davon unehelich in %	48,1	48,6	48,5
Geburtenrate auf 1.000 Einwohner	8,8	9,1	8,5
Gesamtfruchtbarkeitsrate <sup>1</sup>	1,41	1,47	1,38
Säuglingssterbeziffer (Promille)	2,2	2,0	1,4
Gestorbene	14.449	13.532	14.176
Sterberate auf 1.000 Einwohner	11,6	10,8	11,3
Lebenserwartung bei der Geburt			
männlich	78,6	79,3	79,0
weiblich	83,9	84,2	84,1
Geburtenbilanz	-3.516	-2.175	-3.485
Eheschließungen	5.757	5.737	6.730
Eheschließungen auf 1.000 Einwohner	4,6	4,6	5,3
Ehescheidungen	2.005	1.956	1.905
Ehescheidungen auf 1.000 Einwohner	1,6	1,6	1,5
Wanderungsbilanz	+4.230	+8.039	+15.767

<sup>1</sup> Anmerkung: Die Gesamtfruchtbarkeitsrate gibt an, wie viele Kinder eine Frau im Laufe ihres Lebens (lebend) zur Welt bringen würde, wenn ihre Geburtenhäufigkeit in jedem Alter in Zukunft so beschaffen wäre, wie sie im Berichtsjahr in der Bevölkerung zu beobachten war.

Q.: Statistik Austria; Bearbeitung: Referat Statistik und Geoinformation. Einwohner gemäß Bevölkerungsregister im Jahresdurchschnitt.

# Altersaufbau der Bevölkerung am 1.1.2023



Q.: Statistik Austria; Bearbeitung und Grafik: Referat Statistik und Geoinformation.

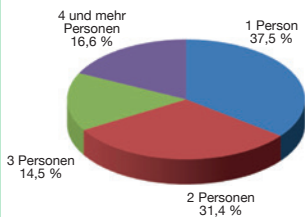
## PRIVATHAUSHALTE/FAMILIEN

### (Private households/families)

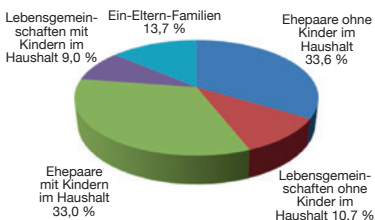
<b>Privathaushalte</b>	<b>2021<sup>1</sup></b>	<b>2030<sup>2</sup></b>	<b>2050<sup>2</sup></b>
Privathaushalte insgesamt	560.897	569.044	591.865
davon in % mit ... Personen			
1	37,5	37,5	39,8
2	31,5	30,2	30,2
3	14,4	15,5	14,8
4+	16,6	16,8	15,2
 Durchschnittliche Haushaltsgröße	 2,20	 2,21	 2,14
 <b>Familien*</b>	 <b>2001<sup>3</sup></b>	 <b>2011<sup>4</sup></b>	 <b>2021<sup>1</sup></b>
Familien insgesamt	330.460	337.974	352.001
davon in % nach dem Familientyp			
Ehepaare ohne Kinder im Haushalt	28,3	31,0	33,6
Ehepaare mit Kindern im Haushalt	44,7	37,9	33,0
Lebensgemeinschaften ohne Kinder im Haushalt	5,4	7,9	10,7
Lebensgemeinschaften mit Kindern im Haushalt	5,6	7,8	9,0
Ein-Eltern-Familien	15,9	15,5	13,7
 Durchschnittliche Kinderzahl (Kinder im Haushalt)			
in Familien insgesamt	1,09	0,97	0,88
in Familien mit Kindern	1,65	1,58	1,57
 <b>Kinder*</b>			
Kinder in Familien insgesamt	361.014	326.322	308.511
davon in % von			
Ehepaaren	72,4	66,6	63,7
Lebensgemeinschaften	7,6	11,9	15,5
Ein-Eltern-Familien	19,9	21,5	20,8

\* Familien werden auf Basis der Verwandtschaftsverhältnisse jener Personen definiert, die zusammen in einem Haushalt wohnen. Als Kinder gelten dabei all jene leiblichen, Stief- und adoptierten Kinder, die noch ledig sind und selbst keine eigenen Kinder haben, unabhängig vom Alter oder von der Erwerbstätigkeit der Person.

**Privathaushalte 2021 nach Größe**



**Familienstruktur 2021**



<sup>1</sup> Ergebnisse der Abgestimmten Erwerbsstatistik 2021, <sup>2</sup> Haushaltsprognose 2022,

<sup>3</sup> Volkszählung 2001, <sup>4</sup> Registerzählung 2011.

Q.: Statistik Austria.

## BESCHÄFTIGUNG UND ARBEITSMARKT

### (Employment and labour-market)

#### Erwerbsquote nach dem ILO-Konzept

Anteile der Erwerbspersonen<sup>1</sup> an der Wohnbevölkerung in Prozent

	2020	2021	2022
Insgesamt	51,7	51,2	52,1
Männer	56,2	55,6	56,1
Frauen	47,2	46,9	48,1

#### Erwerbsstruktur nach dem ILO-Konzept

Anteile der Erwerbspersonen<sup>1</sup> nach Stellung im Beruf in Prozent

	2020	2021	2022
Selbstständige	11,1	10,3	10,5
Mithelfende	1,9	1,9	1,9
Unselbstständige	87,0	87,8	87,6

<sup>1</sup> Erwerbspersonen insgesamt, daher auch Selbstständige, Mithelfende und Arbeitslose.

Anmerkung: ILO (Internationale Arbeitsorganisation, auch Labour-Force-Konzept genannt)  
– international vergleichbare Definition (mindestens 1 Stunde wöchentliche Arbeit)

Q.: Statistik Austria, Mikrozensus.

#### Selbstständige\* und freiberuflich Tätige in der Steiermark

	2020	2021	2022	2023
Insgesamt	65.339	67.142	69.336	70.188
Männer	33.510	34.402	35.631	35.959
Frauen	31.829	32.740	33.705	34.229

\* Ohne Land- und Forstwirtschaft (Stand jeweils 1.1.).

Q.: Referat Statistik und Geoinformation, Eigenerhebung.

#### Unselbstständig Beschäftigte\* in der Steiermark nach Wirtschaftssektoren

	Ø 2019	Ø 2020	Ø 2021	Ø 2022
Primärer Sektor <sup>1</sup>	5.405	5.379	5.662	5.704
Sekundärer Sektor <sup>2</sup>	156.426	154.427	159.356	163.270
Tertiärer Sektor <sup>3</sup>	358.546	350.544	358.183	366.889
Insgesamt (inkl. unbek.)	520.433	510.398	523.241	535.906

Rundungsdifferenzen möglich.

\* Ohne Karenz/Präsenzdienst

<sup>1</sup> Der primäre Sektor umfasst: Land- und Forstwirtschaft, Fischerei.

<sup>2</sup> Der sekundäre Sektor umfasst: Bergbau, Verarbeitendes Gewerbe/Herstellung von Waren, Energie- und Wasserversorgung, Baugewerbe/Bau.

<sup>3</sup> Der tertiäre Sektor umfasst: Handel, Verkehr und Lagerei und sämtliche Dienstleistungen.

Q.: Dachverband der Sozialversicherungsträger; Bearbeitung: Referat Statistik und Geoinformation.

## Unselbstständig Beschäftigte\* in der Steiermark

	Ø 2020	Ø 2021	Ø 2022
<b>Arbeiter</b>			
männlich	147.681	152.453	155.503
weiblich	57.855	59.841	60.385
zusammen	205.536	212.294	215.888
<b>Angestellte</b>			
männlich	133.458	135.559	139.346
weiblich	171.405	175.392	180.675
zusammen	304.863	310.951	320.021
<b>Insgesamt</b>			
männlich	281.139	288.012	294.849
weiblich	229.260	235.233	241.060
zusammen	510.399	523.245	535.909

\* Ohne Präsenziener und Kinderbetreuungsgeldbezieherinnen  
Q.: Dachverband der Sozialversicherungsträger.

	2020	2021	2022
<b>Lehrlinge</b>			
männlich	10.391	10.380	10.310
weiblich	4.932	4.948	4.965
zusammen	15.323	15.328	15.275

Q.: Wirtschaftskammer Steiermark, Lehrlingsstatistik, Stand jeweils 31.12.

## Vorgemerkte Arbeitslose, offene Stellen und Lehrlinge

	Ø 2020	Ø 2021	Ø 2022
<b>Arbeiter und Angestellte</b>			
Vorgemerkte Arbeitslose insgesamt	47.911	37.179	30.127
davon männlich	26.315	20.500	19.936
davon unter 25 Jahre	5.267	3.490	2.993
davon 50 Jahre und älter	15.466	13.459	11.134
<b>Gemeldete offene Stellen insgesamt</b>	9.298	14.358	18.624
<b>Lehrlinge</b>			
Lehrstellensuchende insgesamt	833	734	675
davon männlich	479	440	389
Offene Lehrstellen insgesamt	2.348	2.453	2.841
davon sofort verfügbar	868	1.020	1.308

Q.: AMS Steiermark.

## Vorgemerkte Arbeitslose nach zuletzt ausgeübtem Beruf<sup>1</sup>

	Ø 2020	Ø 2021	Ø 2022
Land- und forstwirtschaftliche Berufe	1.228	1.022	864
Bergbau-, Industrie- u. Gewerbeberufe	16.852	13.015	10.974
Handels- und Verkehrsberufe	6.550	5.044	4.053
Dienstleistungsberufe	12.517	9.285	6.741
Technische Berufe	1.720	1.452	1.178
Rechts-, Verwaltungs- und Büroberufe	5.138	4.093	3.539
Gesundheits-, Lehr- und Kulturberufe	3.511	2.947	2.508
Unbestimmt	395	321	269
<b>Vorgemerkte Arbeitslose insgesamt</b>	<b>47.911</b>	<b>37.179</b>	<b>30.127</b>

<sup>1</sup> Rundungsdifferenzen möglich.

Q.: AMS Steiermark.

## Arbeitslose und Arbeitslosenraten nach politischen Bezirken<sup>1</sup>

	Ø 2020		Ø 2021		Ø 2022	
Graz-Stadt	16.344	13,2%	13.381	10,8%	10.980	8,7%
Deutschlandsberg	2.117	7,9%	1.663	6,2%	1.383	5,2%
Graz-Umgebung	4.781	5,8%	3.836	4,6%	3.111	3,7%
Leibnitz	3.335	8,4%	2.616	6,6%	2.170	5,5%
Leoben	2.117	8,5%	1.620	6,6%	1.249	5,0%
Liezen	2.737	7,9%	2.014	5,9%	1.492	4,3%
Murau	688	6,1%	496	4,5%	370	3,4%
Voitsberg	1.568	7,2%	1.177	5,4%	979	4,5%
Weiz	2.243	5,5%	1.456	3,6%	1.218	3,0%
Murtal	2.644	8,8%	2.038	6,9%	1.640	5,5%
Bruck-Mürzzuschlag	3.650	9,0%	2.859	7,1%	2.253	5,6%
Hartberg-Fürstenfeld	3.075	7,6%	2.226	5,5%	1.808	4,5%
Südoststeiermark	2.613	7,4%	1.798	5,2%	1.474	4,3%
<b>Steiermark</b>	<b>47.911</b>	<b>8,4%</b>	<b>37.179</b>	<b>6,5%</b>	<b>30.127</b>	<b>5,4%</b>

<sup>1</sup> Rundungsdifferenzen möglich.

Q.: AMS Steiermark; Bearbeitung: Referat Statistik und Geoinformation.

## WIRTSCHAFT/BIP/AUSSENHANDEL/STEUERN

### (Economy/GDP/Foreign trade/Taxes)

#### Regionales Wirtschaftswachstum – Bruttoinlands-/regionalprodukt

reale Veränderung gegenüber dem Vorjahr in Prozent,  
auf Basis von Vorjahrespreisen

Jahr	Steiermark	Österreich
2005	+2,0	+2,2
2006	+3,0	+3,5
2007	+4,6	+3,7
2008	+0,6	+1,5
2009	-6,0	-3,8
2010	+2,2	+1,8
2011	+3,6	+2,9
2012	+2,3	+0,7
2013	-0,9	+0,0
2014	+0,9	+0,7
2015	+0,2	+1,0
2016	+2,6	+2,0
2017	+3,2	+2,3
2018	+1,1	+2,4
2019	+2,5	+1,5
2020	-6,4	-6,5
2021	+4,6	+4,6

Q.: Statistik Austria, VGR-Revisionsstand: September 2022, ESVG 2010, laufende Preise.

#### Steiermark: Bruttowertschöpfung zu Herstellungspreisen (in Millionen €, nominell)

	2019	2020	2021
<b>Sektor, Wirtschaftsbereich</b>			
<b>Primärer Sektor</b>	<b>859</b>	<b>896</b>	<b>1.034</b>
Land- und Forstwirtschaft, Fischerei	859	896	1.034
<b>Sekundärer Sektor</b>	<b>15.886</b>	<b>15.146</b>	<b>15.731</b>
Bergbau	110	136	146
Herstellung von Waren	11.217	10.258	10.436
Energie- und Wasserversorgung	1.279	1.317	1.352
Bau	3.250	3.436	3.797
<b>Tertiärer Sektor</b>	<b>28.743</b>	<b>27.949</b>	<b>29.392</b>
Handel	4.227	4.028	4.427
Verkehr und Lagerei	1.963	1.879	1.931
Beherbergung und Gastronomie	1.814	1.412	1.379
Information und Kommunikation	999	992	1.052
Finanz- und Versicherungsleistungen	1.592	1.526	1.617
Grundstücks- und Wohnungswesen	4.460	4.562	4.618
Freiberufl. Dienstleistungen	4.040	3.939	4.197
Öffentl. Verwaltung, Sozialversicherung	2.184	2.198	2.249
Erziehung und Unterricht	2.738	2.801	2.898
Gesundheits- und Sozialwesen	3.590	3.589	3.963
Kunst, Unterhaltung und sonst. Dienstleistungen	1.136	1.024	1.062
<b>Summe</b>	<b>45.487</b>	<b>43.992</b>	<b>46.157</b>

Q.: Statistik Austria, VGR-Revisionsstand: September 2022, ESVG 2010, laufende Preise,  
Rundungsdifferenzen möglich.



## Steirische Anteile an der österreichischen Bruttowertschöpfung (nominell) in Prozent

Sektor, Wirtschaftsbereich	2019	2020	2021
<b>Primärer Sektor</b>	<b>20,6</b>	<b>21,7</b>	<b>21,0</b>
Land- und Forstwirtschaft, Fischerei	20,6	21,7	21,0
<b>Sekundärer Sektor</b>	<b>15,9</b>	<b>15,4</b>	<b>15,0</b>
Bergbau	13,3	15,5	12,9
Herstellung von Waren	17,0	16,4	15,5
Energie- und Wasserversorgung	13,0	12,4	13,2
Bau	14,0	14,2	14,4
<b>Tertiärer Sektor</b>	<b>11,5</b>	<b>11,7</b>	<b>11,6</b>
Handel	10,2	10,3	10,1
Verkehr und Lagerei	10,1	10,6	10,6
Beherbergung und Gastronomie	9,7	10,8	11,0
Information und Kommunikation	7,4	7,5	7,6
Finanz- und Versicherungsleistungen	10,6	10,5	10,4
Grundstücks- und Wohnungswesen	12,7	12,6	12,6
Freiberufl. Dienstleistungen	11,3	11,5	11,5
Öffentl. Verwaltung, Sozialversicherung	12,4	12,1	11,9
Erziehung und Unterricht	14,4	14,5	14,5
Gesundheits- und Sozialwesen	14,2	13,9	13,9
Kunst, Unterhaltung und sonst. Dienstleistungen	11,4	12,0	11,9
<b>Summe</b>	<b>12,8</b>	<b>12,9</b>	<b>12,7</b>

Q.: Statistik Austria, VGR-Revisionsstand: September 2022, zu Herstellungspreisen, ESVG 2010, laufende Preise.

### Außenhandel Steiermark

#### TOP 5 – Exporte und Importe nach Ländern (in Mio. €)

Exporte	2020	2021	2022	Veränderung in %	
				2020/21	2021/22
Deutschland	6.167	7.049	7.744	+14,3	+9,9
Vereinigte Staaten	1.772	2.392	2.620	+35,0	+9,5
Italien	1.315	1.701	2.026	+29,4	+19,7
China	1.047	1.334	1.542	+27,5	+15,6
Vereinigtes Königreich	1.284	1.176	1.118	-8,4	-5,5
Restl. Staaten	10.802	12.032	13.857	+11,4	+15,2
<b>Gesamt</b>	<b>22.387</b>	<b>25.684</b>	<b>28.907</b>	<b>+14,7</b>	<b>+12,6</b>
Importe	2020	2021	2022	Veränderung in %	
				2020/21	2021/22
Deutschland	6.200	7.194	8.031	+16,0	+11,6
China	1.018	1.677	1.687	+64,8	+0,6
Italien	1.034	1.324	1.473	+28,0	+11,2
Tschechische Republik	722	902	1.121	+24,8	+24,3
Ungarn	601	721	1.091	+20,0	+51,2
Restl. Staaten	7.476	8.266	9.386	+10,6	+13,5
<b>Gesamt</b>	<b>17.051</b>	<b>20.084</b>	<b>22.789</b>	<b>+17,8</b>	<b>+13,5</b>

Q.: Statistik Austria; Bearbeitung: Referat Statistik und Geoinformation, Rundungsdifferenzen möglich.

## Steuerkraft-Kopfquoten 2022 (in €)

Politischer Bezirk	Steuern und Abgaben insgesamt	Steuerkraft-Kopfquote	davon: Grundsteuer	Kommunalsteuer	Sonstige Abgaben	Ertragsanteile
Graz-Stadt	693.495.614	2.384	96	548	170	1.569
Deutschlandsberg	93.312.290	1.531	74	386	53	1.019
Graz-Umgebung	261.900.298	1.664	92	505	52	1.015
Leibnitz	121.929.015	1.430	72	288	54	1.016
Leoben	102.584.184	1.729	100	428	47	1.154
Liezen	127.317.210	1.598	117	354	84	1.042
Murau	39.323.898	1.431	99	229	80	1.024
Voitsberg	70.298.435	1.377	61	251	49	1.016
Weiz	141.909.335	1.561	73	414	46	1.027
Murtal	108.092.883	1.512	98	324	59	1.030
Bruck-Mürzzuschlag	158.824.191	1.615	89	396	38	1.092
Hartberg-Fürstenfeld	133.578.213	1.474	88	326	55	1.004
Südoststeiermark	118.342.099	1.409	75	278	34	1.022
<b>Steiermark</b>	<b>2.170.907.664</b>	<b>1.740</b>	<b>89</b>	<b>411</b>	<b>80</b>	<b>1.161</b>

Q.: Amt der Steiermärkischen Landesregierung, Abteilung 7.

## EINKOMMEN

(Income)

### Durchschnittliches Bruttojahreseinkommen nach Lohnsteuerstatistik 2021 (am Wohnort, in €)

Politischer Bezirk	Gesamt	Männer	Frauen	Gesamt-Veränd. zu 2020 in %
Graz-Stadt	35.415	40.455	29.668	+3,1
Deutschlandsberg	36.502	44.267	27.618	+4,1
Graz-Umgebung	40.223	49.049	30.416	+3,0
Leibnitz	35.226	42.685	26.580	+4,6
Leoben	36.961	45.096	27.214	+3,6
Liezen	32.451	39.129	25.136	+4,0
Murau	33.671	41.312	24.789	+3,5
Voitsberg	35.985	43.456	27.582	+4,1
Weiz	33.468	40.805	24.749	+3,0
Murtal	35.320	43.503	25.455	+3,3
Bruck-Mürzzuschlag	36.236	44.859	26.303	+3,0
Hartberg-Fürstenfeld	33.774	41.542	24.895	+4,4
Südoststeiermark	33.257	39.876	25.602	+3,9
<b>Steiermark</b>	<b>35.590</b>	<b>42.700</b>	<b>27.435</b>	<b>+3,5</b>
<b>Österreich</b>	<b>34.453</b>	<b>40.695</b>	<b>27.243</b>	<b>+3,4</b>

Q.: Statistik Austria.

**INDUSTRIE/GEWERBE\*****(Industry)**

	2021	2022	Veränd. in %
Anzahl der Betriebe (31.12.)	1.033	963	-6,8
Beschäftigte (31.12.)	111.745	114.369	+2,3
Auftragseingänge in Mio. €	29.659	32.902	+10,9
darunter Inland	6.055	6.539	+8,0
Eurozone	14.647	15.707	+7,2
EU-Staaten nicht in der Eurozone und Drittstaaten	8.957	10.656	+19,0
Auftragsbestände in Mio. € (Stand 31.12.)	18.979	20.614	+8,6
darunter Inland	2.074	1.858	-10,4
Eurozone	7.986	8.821	+10,5
EU-Staaten nicht in der Eurozone und Drittstaaten	8.920	9.935	+11,4
Abgesetzte Produktion in Mio. €	34.804	39.272	+12,8

\* Sachgüterbereich (ÖNACE 2008 – Abschnitte B–E, Abteilung 05–39, exklusive Bauwesen).

Q.: Statistik Austria, STATcube; Rundungsdifferenzen möglich, vorläufige Werte für 2022.

**HANDEL\*****(Trade)**

	2019	2020	Veränd. in %
Anzahl der Unternehmen	10.917	10.684	-2,1
Anzahl der Beschäftigten (im Jahresdurchschnitt) insgesamt	63.646	61.902	-2,7
davon Selbstständige	10.839	11.260	+3,9
Unselbstständige	52.807	50.642	-4,1
Umsatz in Mio. €	19.278	18.889	-2,0

\* Handel, Reparatur von KFZ und Gebrauchsgütern (ÖNACE-Abschnitt G).

Q.: Statistik Austria, STATcube; Beschäftigte Jahresdurchschnitt, Rundungsdifferenzen möglich.

**BAUWESEN****(Construction)**

	2021	2022	Veränd. in %
Anzahl der Betriebe (31.12.)	649	681	+4,9
Beschäftigte (31.12.)	26.615	27.558	+3,5
Auftragseingänge in Mio. €	6.237	6.698	+7,4
darunter Inland	6.073	6.336	+4,3
Eurozone	130	349	+168,1
EU-Staaten nicht in der Eurozone und Drittstaaten	34	13	-60,6
Auftragsbestände in Mio. € (Stand 31.12.)	2.266	2.253	-0,6
darunter Inland	2.059	2.019	-2,0
Eurozone	160	218	+36,2
EU-Staaten nicht in der Eurozone und Drittstaaten	47	17	-64,6
Abgesetzte Produktion in Mio. €	6.459	7.332	+13,5

Q.: Statistik Austria, STATcube; Rundungsdifferenzen möglich, vorläufige Werte für 2022.

# LAND- UND FORSTWIRTSCHAFT

## (Agriculture and forestry)

### Land- und forstwirtschaftliche Betriebe und Flächen

	2019	2020 <sup>2</sup>
<b>Land- und forstwirtschaftliche Betriebe</b>	36.534 <sup>1</sup>	33.605
davon mit Haupterwerb in %	30,8 <sup>1</sup>	31,9
<b>Bodennutzung nach Kulturarten (in ha)</b>		
Landwirtschaftlich genutzte Fläche	365.029	365.086
davon: Ackerland <sup>3</sup>	126.368	128.670
Haus- und Nutzgarten	182 <sup>1</sup>	389
Dauerkulturen	15.848 <sup>1</sup>	16.473
Dauergrünland	222.632 <sup>1</sup>	210.555
Forstwirtschaftlich genutzte Fläche	856.848 <sup>1</sup>	850.610
darunter: Wald	856.216 <sup>1</sup>	850.153
Sonstige Flächen	173.572 <sup>1</sup>	170.963

<sup>1</sup> Agrarstrukturerhebung 2016, <sup>2</sup> Agrarstrukturerhebung 2020,

<sup>3</sup> Anbau auf dem Ackerland (Lageprinzip).

Q.: Statistik Austria; Rundungsdifferenzen möglich.

### Holzeinschlag

	2020	2021	2022
<b>Einschlagsgruppen (fm ohne Rinde)</b>			
Gesamter Holzeinschlag	3.853.947	5.121.785	5.395.454
davon: Nadelholz	3.299.127	4.624.579	4.820.401
Laubholz	554.820	497.206	575.053
Rohholz – stoffliche Nutzung	2.792.615	4.040.727	4.210.389
Rohholz – energetische Nutzung	1.061.332	1.081.058	1.185.065
Schadholz	1.492.260	1.347.876	2.048.866

Q.: Bundesministerium für Landwirtschaft, Regionen und Tourismus; Rundungsdifferenzen möglich.

### Viehbestand

	2020	2021	2022
Rinder insgesamt	308.431	304.431	299.158
davon Kühe	121.471	119.408	117.395
Betriebe mit Rindern*	10.069	9.781	9.515
Schweine	752.032	732.655	706.794
Betriebe mit Schweinen*	4.778	4.339	4.407
Schafe	72.551	73.218	72.188
Betriebe mit Schafen*	3.203	3.360	3.329
Ziegen	8.399	9.208	8.840
Betriebe mit Ziegen*	1.772	1.881	1.824

\* Hochgerechnete Anzahl jener Betriebe, die am jeweiligen Stichtag (1.12.) mindestens ein Tier der genannten Gattung hielten.

Q.: Statistik Austria.

# VERKEHR

## (Transport)

### Öffentlicher Verkehr S-Bahn Steiermark – Fahrgastzahlen\*

Linie	Strecke	2010	2021			2022
			Fahrgäste			
S1/S11	Graz – Bruck/Mur einschl. Übelbacherbahn	8.357	6.572	6.216	7.686	
S3/S31	Graz – Fehring einschl. Weizerbahn	7.476	9.131	8.040	10.145	
S5/S51	Graz – Spielfeld-Straß einschl. Radkersburgerbahn	9.319	10.258	10.124	12.840	
S6/S61/S7	Graz – Wies-Eibiswald/Köflach	8.721	9.679	9.482	10.942	
S8/S9	Bruck/Mur – Unzmarkt/Mürzzuschlag	–	7.766	6.651	8.526	
<b>Fahrgäste insgesamt</b>		<b>33.873</b>	<b>43.406</b>	<b>40.513</b>	<b>50.139</b>	

\* Summe der Einsteiger pro Werktag (wenn Schule).

Q.: Amt der Steiermärkischen Landesregierung, Abteilung 16.

### Kraftfahrzeugbestand am 1. Jänner

	2022	2023
Kraftfahrzeuge insgesamt	1.128.933	1.138.410
davon:		
Personenkraftwagen	782.311	785.141
Lastkraftwagen	80.718	81.729
Motorräder <sup>1</sup>	95.312	98.322
Motorfahrräder	53.815	54.243
Mehrspurige Kfz <sup>2</sup>	5.809	5.808
Zugmaschinen <sup>3</sup>	90.508	91.624
Sonstige <sup>4</sup>	20.640	21.543

### Kraftfahrzeug-Neuzulassungen

	2021	2022
Kraftfahrzeuge insgesamt	53.574	44.999
davon:		
Personenkraftwagen	33.239	30.775
Lastkraftwagen	9.598	3.864
Motorräder <sup>1</sup>	4.970	4.889
Motorfahrräder	2.063	1.885
Mehrspurige Kfz <sup>2</sup>		268
Zugmaschinen <sup>3</sup>	1.546	1.327
Sonstige <sup>4</sup>	2.158	1.991

<sup>1</sup> Inkl. Kleinmotorräder u. Leichtmotorräder, <sup>2</sup> Motordrei- und -vierräder sowie Mehrspurige Leichtkraftfahrzeuge, <sup>3</sup> Land- und forstwirtschaftliche Zugmaschinen (Traktoren u. Zweiachsmäher, Obst- u. Weinbautraktoren, Kommunaltraktoren sowie sonstige Zugmaschinen), <sup>4</sup> Inkl. Omnibusse, Sattelzugfahrzeuge, Motor- und Transportkarren, selbstfahrende Arbeitsmaschinen, Erntemaschinen, Wohnmobile und Sonstige Kfz.

Q.: Statistik Austria.

## Straßenverkehrsunfälle

	2020	2021	2022
Verkehrsunfälle mit Personenschaden	4.526	4.937	5.065
Verunglückte insgesamt	5.628	6.296	6.496
davon: Verletzte	5.576	6.246	6.426
Getötete (30-Tages-Frist)	52	50	70

Q.: Statistik Austria.

## Passagieraufkommen auf dem Grazer Flughafen im kommerziellen Luftverkehr

	2020	2021	2022
<b>Flugbewegungen</b>			
an	2.001	2.337	4.299
ab	2.001	2.334	4.304
insgesamt	4.002	4.671	8.603
<b>Fluggäste</b>			
an	98.737	110.679	276.999
ab	100.054	114.057	280.291
Transit	719	1.828	4.245
insgesamt	199.510	226.562	561.535

Q.: Flughafen Graz.

## TOURISMUS\*

### (Tourism)

	Betriebe	
	Winterhalbjahr 2021/22	Sommerhalbjahr 2022
<b>Betriebe insgesamt</b>	6.928	7.409
darunter: Hotels und ähnliche Betriebe	1.363	1.376
Sonstige Betriebe	1.118	1.239
Privatunterkünfte	4.447	4.794
	Betten	
	Winterhalbjahr 2021/22	Sommerhalbjahr 2022
<b>Betten insgesamt</b>	153.501	161.066
darunter: Hotels und ähnliche Betriebe	58.556	59.148
Sonstige Betriebe	66.744	71.709
Privatunterkünfte	28.201	30.209
<b>Auslastung der Bettenkapazität<sup>1</sup></b>	<b>23,0%</b>	<b>33,4%</b>
<b>Durchschnittliche Aufenthaltsdauer in Tagen</b>	<b>3,6</b>	<b>3,0</b>

Rundungsdifferenzen möglich.

<sup>1</sup> Berechnung ohne Campingplätze.

\* Umfangreiche Analysen der Tourismusstatistik finden Sie unter der Homepage: [www.statistik.steiermark.at](http://www.statistik.steiermark.at) – Tourismus.

Q.: Referat Statistik und Geoinformation.



## WOHNUNGSWESEN

### (Housing)

	2020	2021	2022
Hauptwohnsitzwohnungen insgesamt	555.700	558.600	563.600
Rechtsverhältnis der Haushalte an der Wohnung		<b>in %</b>	
Hauseigentümer	45,4	45,0	43,9
Verwandte der Hauseigentümer	4,7	4,1	3,1
Wohnungseigentümer	12,5	11,7	13,2
Hauptmieter	33,4	33,4	33,4
Untermieter	0,6	0,9	0,7
Sonstige Rechtsverhältnisse	3,4	4,8	5,7
Ø Nutzfläche der Wohnungen in m <sup>2</sup>	105,9	108,3	108,6
Ø monatlicher Wohnungsaufwand, pro m <sup>2</sup> in € <sup>1</sup>	6,3	6,4	6,8

<sup>1</sup> Entgeltlich benützte Hauptwohnsitzwohnungen.

Q.: Statistik Austria, Mikrozensus (Änderungen Mikrozensus-Wohnungserhebung ab 2021).

### Wohnungen und Gebäude

Politischer Bezirk	Wohnungen		Gebäude	
	GWZ 2011	GWZ 2021	GWZ 2011	GWZ 2021
Graz-Stadt	152.995	179.422	39.984	42.667
Deutschlandsberg	28.762	31.444	22.673	24.331
Graz-Umgebung	64.709	77.458	47.177	53.336
Leibnitz	35.635	43.293	27.390	32.107
Leoben	37.400	38.593	15.879	16.486
Liezen	44.793	49.369	27.908	30.332
Murau	14.613	15.267	10.903	11.654
Voitsberg	26.432	28.095	18.178	19.293
Weiz	37.865	43.569	28.022	30.666
Murtal	39.082	40.567	21.102	22.370
Bruck-Mürzzuschlag	56.705	59.011	29.966	31.534
Hartberg-Fürstenfeld	39.307	44.443	30.176	33.137
Südoststeiermark	38.503	40.365	31.293	31.960
<b>Steiermark</b>	<b>616.801</b>	<b>690.896</b>	<b>350.651</b>	<b>379.873</b>

Q.: Statistik Austria, Gebäude- und Wohnungszählungen (GWZ).



# BILDUNG/KULTUR

## (Education/Culture)

### Kinderbetreuung

	2020/21	2021/22	2022/23
<b>Krippen, Kleinkindbetreuungseinrichtungen</b>			
Anzahl	304	318	337
Gruppen	459	481	517
Kinder insgesamt	4.789	5.089	5.400
Personal	1.960	2.092	2.229
<b>Kindergärten</b>			
Anzahl	722	726	730
Gruppen	1.483	1.500	1.533
Kinder insgesamt	31.447	31.745	32.151
Personal	4.690	4.887	4.987
<b>Altersgemischte Kinderbetreuungseinrichtungen<sup>1</sup></b>			
Anzahl	14	14	13
Gruppen	19	19	18
Kinder insgesamt	513	513	509
Personal	120	120	111
<b>Horte</b>			
Anzahl	46	46	45
Gruppen	119	118	117
Kinder insgesamt	2.188	2.159	2.143
Personal	317	309	297
<b>Tageselternbetreuung</b>			
Aktive Tageseltern	463	446	419
Kinder insgesamt	2.298	2.225	2.059
<b>Kinderbetreuungsquoten<sup>2</sup> (in %)</b>			
0- bis 2-jährige Kinder	17,8	18,6	19,9
3- bis 5-jährige Kinder	88,2	88,9	88,9
6- bis 9-jährige Kinder	4,8	4,9	4,7

<sup>1</sup> Einrichtungen, in denen neben Kindergartenkindern auch Kinder im Vorschulalter oder nachmittags teilweise zusätzlich auch Schüler betreut werden.

<sup>2</sup> Anteile der Kinder in institutionellen Kinderbetreuungseinrichtungen im Vergleich zur gleichaltrigen Wohnbevölkerung.

Schulart	Schulen		
	2019/20	2020/21	2021/22
<b>Volksschulen</b>			
Anzahl	444	443	441
Klassen	2.465	2.477	2.486
Schüler	44.684	44.673	44.770
Lehrer	4.603	4.685	4.886
<b>Mittelschulen*</b>			
Anzahl	163	163	164
Klassen	1.433	1.441	1.447
Schüler	28.049	28.087	28.031
Lehrer <sup>2</sup>	3.993	4.061	4.168
<b>Sonderschulen<sup>1</sup></b>			
Anzahl	18	18	18
Klassen	72	70	71
Schüler	534	538	607
Lehrer	225	223	223
<b>Polytechnische Schulen</b>			
Anzahl	38	38	38
Klassen	102	96	99
Schüler	2.015	1.890	1.900
Lehrer	273	259	260
<b>Allgemeinbildende Höhere Schulen</b>			
Anzahl	49	50	50
Klassen	1.226	1.238	1.246
Schüler	29.189	29.370	29.259
Lehrer <sup>2</sup>	3.155	3.143	3.122
<b>Berufsschulen insgesamt</b>			
Anzahl	17	17	17
Klassen	965	951	957
Schüler	16.886	16.583	16.296
Lehrer <sup>3</sup>	645	636	643

	2019/20	2020/21	2021/22
<b>Berufsbildende mittlere Schulen</b>			
Anzahl	64	65	63
Klassen	261	266	266
Schüler	5.437	5.632	5.467
Lehrer <sup>4</sup>	3.002	2.973	2.972
<b>Berufsbildende höhere Schulen</b>			
Anzahl	48	51	51
Klassen	761	772	791
Schüler	17.349	17.448	17.447
<b>Bundessportakademie</b>			
Anzahl	1	1	1
Schüler	821	695	691
<b>Schulen im Gesundheitswesen</b>			
Anzahl	54	50	42
Schüler	3.486	3.444	3.377

\* Mit dem Schuljahr 2020/21 ersetzt die Mittelschule die Neue Mittelschule/Hauptschule.

<sup>1</sup> inkl. Schüler, die nach dem Lehrplan der Sonderschulen an anderen Schulen unterrichtet werden.

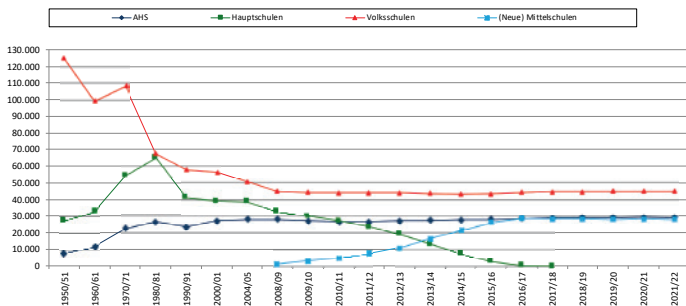
<sup>2</sup> Lehrpersonen an Mittelschulen an AHS-Standorten werden bei AHS ausgewiesen.

<sup>3</sup> Ohne land- und forstwirtschaftliche Berufsschulen.

<sup>4</sup> Berufsbildende mittlere u. höhere Schulen gesamt.

Q.: Statistik Austria.

## Entwicklung der Schülerzahlen in der Steiermark



Q.: Statistik Austria; Bearbeitung und Grafik: Referat Statistik und Geoinformation.

## Universitäten

	Wintersemester		
	2020/21	2021/22	2022/23
<b>Universität Graz</b>			
Ordentliche Studierende	28.828	28.022	27.770
davon ausländische Studierende	4.320	4.449	4.523
<b>Medizinische Universität Graz</b>			
Ordentliche Studierende	4.074	4.255	4.572
davon ausländische Studierende	1.119	1.205	1.313
<b>Technische Universität Graz</b>			
Ordentliche Studierende	16.039	16.058	15.972
davon ausländische Studierende	3.498	3.691	3.837
<b>Montanuniversität Leoben</b>			
Ordentliche Studierende	3.449	3.250	3.083
davon ausländische Studierende	643	638	711
<b>Universität für Musik und darstellende Kunst Graz</b>			
Ordentliche Studierende	1.980	1.952	1.953
davon ausländische Studierende	1.029	993	1.002

Q.: Statistik Austria.

## Fachhochschulen

FH-Erhalter/Ausbildungsbereich	Wintersemester		
	2020/21	2021/22	2022/23
<b>Campus 02</b>			
<b>Fachhochschule der Wirtschaft</b>			
Studierende insgesamt	1.441	1.428	1.355
davon ausländische Studierende	101	117	123
Technik, Ingenieurwissenschaften	639	640	612
Wirtschaftswissenschaften	802	788	743
<b>FH Joanneum</b>			
Studierende insgesamt	5.021	5.074	4.978
davon ausländische Studierende	665	698	717
Technik, Ingenieurwissenschaften	2.592	2.474	2.334
Wirtschaftswissenschaften	662	675	628
Sozialwissenschaften	442	457	450
Gesundheitswissenschaften	978	1.114	1.201
Gestaltung, Kunst	347	354	365

Q.: Statistik Austria.

## Hochschulen

Pädagogische Hochschulen*	Wintersemester		
	2020/21	2021/22	2022/23
Lehramtsstudierende insgesamt	3.273	3.532	3.773
davon ausländische Studierende	124	136	152

\* Pädagogische Hochschule Steiermark und Private Pädagogische Hochschule Augustinum.

Q.: Statistik Austria.

### Theater/Festspiele/Museen/Kino

	2019/20	2020/21	2021/22
Besucher der Bühnen Graz GmbH/ (inkl. Gastspiele)	322.715	107.449	333.885
Vorstellungen (inkl. Gastspiele)	978	360	1.114
	<b>2020</b>	<b>2021</b>	<b>2022</b>
Besucher des Steirischen Herbstes	- <sup>1</sup>	46.000	51.061
Besucher der Styriarte	16.815	29.654	24.027
Besucher der Universalmuseum Joanneum GmbH	411.139	652.269	1.000.186 <sup>2</sup>
Kinos	19	19	- <sup>3</sup>
Kinosäle	76	80	- <sup>3</sup>
Kinobesuche (in 1.000)	547,8	706,2	- <sup>3</sup>

<sup>1</sup> Daten pandemiebedingt für 2020 nicht möglich. <sup>2</sup> einschließlich Tierwelt Herberstein und Kunsthaus Graz ab 2022, <sup>3</sup> Daten noch nicht verfügbar.

Q.: Statistik Austria, Amt der Steiermärkischen Landesregierung, Abteilung 9.

### Vereine (Stand jeweils 1. Jänner)

Politischer Bezirk	2022	2023	Politischer Bezirk	2022	2023
Graz-Stadt	4.195	4.270	Voitsberg	788	778
Deutschlandsberg	851	866	Weiz	1.252	1.270
Graz-Umgebung	1.565	1.615	Murtal	909	904
Leibnitz	1.284	1.309	Bruck-Mürzzuschlag	1.412	1.421
Leoben	951	941	Hartberg-Fürstenfeld	1.535	1.533
Liezen	1.314	1.340	Südoststeiermark	1.373	1.407
Murau	518	513	<b>Steiermark</b>	<b>17.947</b>	<b>18.167</b>

Q.: Bundesministerium für Inneres.

### Rundfunk-/TV-Bewilligungen

	2019	2020	2021
<b>Rundfunkbewilligungen</b>	508.111	510.433	510.705
auf 100 Haushalte	92,4	91,9	91,4
<b>Fernsehbeilligungen</b>	482.138	484.231	483.970
auf 100 Haushalte	87,7	87,1	86,6

Q.: Statistik Austria, GIS.

### Haushalte<sup>1</sup> mit informations- und kommunikationstechnischer Ausstattung

	2020	2021	2022
<b>Internet-Zugang</b>			
Alle Haushalte (in 1.000)	494,8	494,1	497,6
Haushalte mit Internetzugang (in %)	86,0	94,1	92,6

<sup>1</sup> Nur Haushalte mit mindestens einem Haushaltsmitglied im Alter von 16 bis 74 Jahren.

Q.: Statistik Austria, Europäische Erhebung über den IKT-Einsatz in Haushalten.

## GESUNDHEITSWESEN

### (Public health system)

#### Betten führende Krankenanstalten

	Stand Oktober 2023		
	Anzahl	Standorte	Planbetten
Allgemeine Krankenanstalten	16	29	6.231
darunter: Landeskrankenanstalten	10	20	5.205
Sonstige allgemeine Krankenanstalten	6	9	1.026
Sonderkrankenanstalten	17	19	2.423
darunter: Militärspital	1	1	62
Genesungsheim	1	1	120
Pflegeanstalten für chronisch Kranke	2	2	724
Sanatorien	10	10	1.048
<b>Krankenanstalten zusammen</b>	<b>46</b>	<b>61</b>	<b>10.546</b>

Q.: Amt der Stmk. Landesregierung, Abteilung 8.

#### Sanitätspersonen/Apotheken

	jeweils 1. Jänner		
	2020	2021	2022
<b>Personal in den Krankenanstalten</b>	<b>14.581</b>	<b>14.752</b>	<b>14.872</b>
davon weiblich	12.301	12.442	12.547
im gehobenen Dienst für Gesundheits- und Krankenpflege	8.330	8.413	8.404
im gehobenen medizinisch-technischen Dienst, Masseur	2.451	2.465	2.489
im Sanitätshilfsdienst und Pflegehilfe	3.613	3.690	3.788
Anstalt Hebammen	187	184	191
<b>Berufsausübende Ärzte</b>	<b>6.489</b>	<b>6.504</b>	<b>6.582</b>
Ärzte für Allgemeinmedizin	2.153	2.073	2.072
Fachärzte	3.380	3.463	3.573
Ärzte in Ausbildung	956	968	937
<b>Berufsausübende Zahnärzte</b>	<b>681</b>	<b>675</b>	<b>668</b>
<b>Hebammen*</b>	<b>290</b>	<b>300</b>	<b>314</b>
ausschließlich frei praktizierende Hebammen	74	76	83
nur an Krankenanstalten tätig	68	66	72
in Freipraxis und Anstalt tätig	148	158	159
<b>Apotheken</b>	<b>350</b>	<b>346</b>	<b>343</b>
Öffentliche Apotheken	202	204	206
Filialapotheken	5	5	5
Krankenhausapotheken	3	4	3
Hausapotheken bei Ärzten	140	133	129

\* Inkl. krenzierter und teilzeitbeschäftigter Hebammen.

Q.: Statistik Austria.

## Ärztedichte 2015

### Einwohner pro Ordination (niedergelassene Ärzte)

	Ärzte insgesamt	Ärzte der Allgemein- medizin	Fachärzte ohne Zahnärzte	Zahnärzte
Graz-Stadt	216	669	421	1.325
Deutschlandsberg	454	1.024	1.373	2.013
Graz-Umgebung	463	1.090	1.236	2.298
Leibnitz	494	1.045	1.712	2.063
Leoben	455	1.088	1.108	2.650
Liezen	485	1.105	1.530	1.989
Murau	483	1.055	1.357	2.590
Voitsberg	458	891	1.521	2.462
Weiz	504	1.109	1.431	2.609
Murtal	493	1.257	1.279	2.210
Bruck-Mürzzuschlag	497	1.172	1.362	2.345
Hartberg-Fürstenfeld	497	1.051	1.412	2.824
Südoststeiermark	554	1.342	1.456	2.684
<b>Steiermark</b>	<b>380</b>	<b>963</b>	<b>912</b>	<b>2.006</b>

Q.: Referat Statistik und Geoinformation (Steirische Statistiken, Heft 11/2015); Einwohner per 1.1.2015 nach POPREG, Statistik Austria.

### Haupttodesursachen

Todesursachengruppen	2020	2021	2022		
			Gesamt	Männer	Frauen
Bösartige Neubildungen	3.195	3.143	3.256	1.756	1.500
Krankheiten des Herz- Kreislauf-Systems	5.257	4.778	4.977	2.217	2.760
Krankheiten der Atmungsorgane	703	549	734	382	352
Krankheiten der Verdauungsorgane	526	437	461	281	180
Verletzungen u. Vergiftungen	770	669	772	521	251
Sonstige Krankheiten	3.998	3.956	3.976	1.916	2.060
darunter: COVID-19	1.207	1.135	967	520	447
<b>Gesamt</b>	<b>14.449</b>	<b>13.532</b>	<b>14.176</b>	<b>7.073</b>	<b>7.103</b>

Q.: Statistik Austria.

## SOZIAL- UND PFLEGEBEREICH

### (Social matters)

#### Bundespflegegeldbezieher

	Stand Dezember 2022		
	Insgesamt	Männer	Frauen
Stufe 1	20.068	7.171	12.897
Stufe 2	16.946	6.657	10.289
Stufe 3	15.011	5.812	9.199
Stufe 4	12.519	4.732	7.787
Stufe 5	10.324	3.409	6.915
Stufe 6	4.263	1.761	2.502
Stufe 7	1.774	616	1.158
<b>Gesamt</b>	<b>80.905</b>	<b>30.158</b>	<b>50.747</b>

Q.: Dachverband der Sozialversicherungsträger.

#### Pflegeheime und bewilligte Betten nach politischen Bezirken<sup>1</sup>

Politischer Bezirk	Anzahl Pflegeheime	Betten	Einwohner (75+) <sup>2</sup>	Betten/ 1.000 EW (75+)
Graz	27	2.443	26.600	92
Deutschlandsberg	15	1.000	6.499	154
Graz-Umgebung	32	2.994	15.330	195
Leibnitz	22	1.216	8.121	150
Leoben	16	934	8.051	116
Liezen	17	918	9.549	96
Murau	7	511	3.302	155
Voitsberg	11	789	5.804	136
Weiz	10	865	8.710	99
Murtal	25	1.367	8.850	154
Bruck-Mürzzuschlag	17	1.316	12.985	101
Hartberg-Fürstenfeld	11	953	9.206	104
Südoststeiermark	23	1.079	8.958	120
<b>Steiermark</b>	<b>233</b>	<b>16.385</b>	<b>131.965</b>	<b>124</b>

<sup>1</sup> Stand April 2023, <sup>2</sup> 1.1.2023.

Q.: Amt der Steiermärkischen Landesregierung, Abteilung 8.

#### Einrichtungen im Sozialbereich

		2021	2022
<b>Behindertenhilfe</b>			
Wohnrichtungen für Menschen mit Behinderungen <sup>1</sup>	Einrichtungen	188	198
	Plätze	1.522	1.535
Beschäftigungsleistungen für Menschen mit Behinderungen <sup>1</sup>	Einrichtungen	165	165
	Plätze	3.728	3.745
<b>Kinder- und Jugendhilfe</b>	Einrichtungen	282	282
	Plätze <sup>2</sup>	1.655	1.657

<sup>1</sup> Ohne sozialpsychiatrische Leistungen. <sup>2</sup> In soz.päd. Einrichtungen und bei Pflegeeltern.  
Q.: Amt der Steiermärkischen Landesregierung, Abteilung 11.

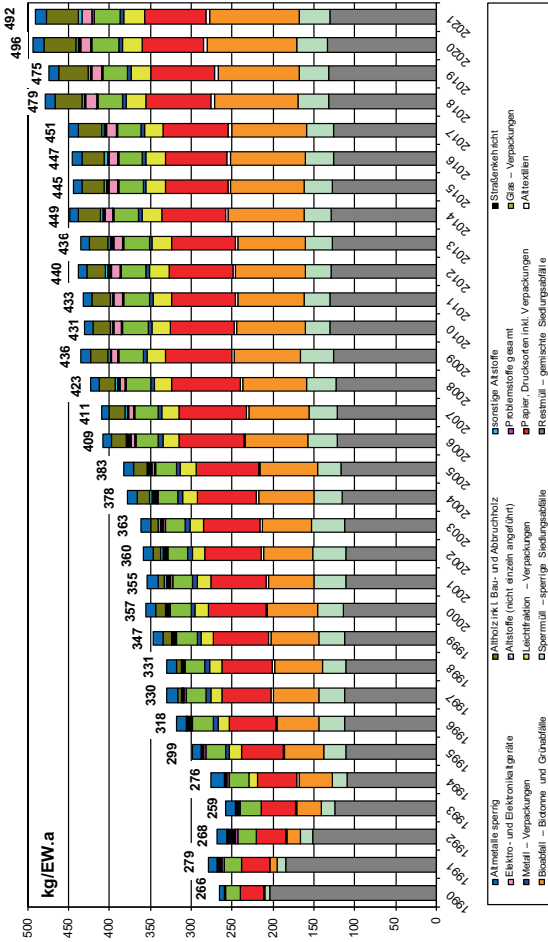


# UMWELT

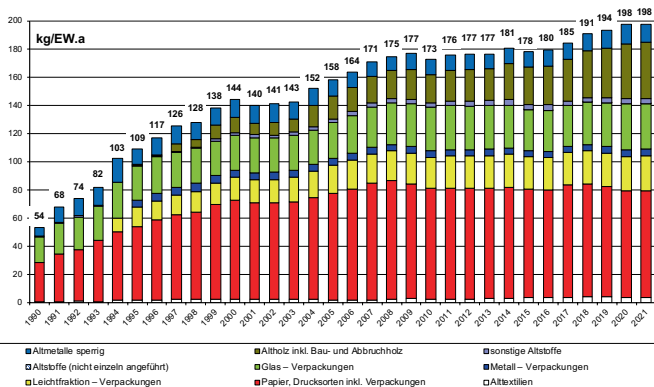
## (Environment)

### Entwicklung des kommunalen Gesamtabfallaufkommens - Steiermark

(Kommunale Siedlungsabfälle gemäß Systematik Bundes-Abfallwirtschaftsplan)

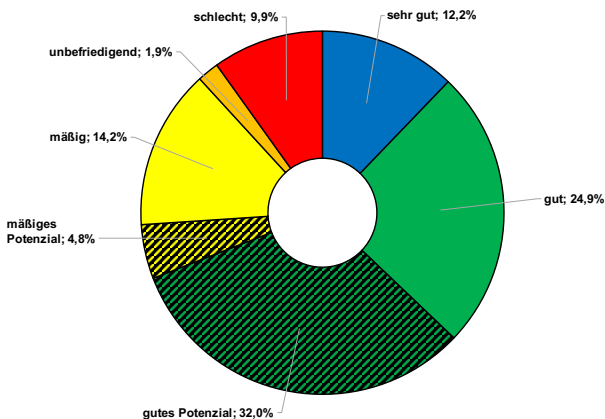


## Entwicklung der kommunalen Altstoffsammelmenge in der Steiermark



Q.: Amt der Steiermärkischen Landesregierung, Abteilung 14.

## Zustand der steirischen Fließgewässer (bezogen auf Gewässer > 10 km<sup>2</sup> Einzugsgebiet, in % der Gesamtlänge)



\* Aktueller Stand, entspricht der Ausweisung des Nationalen Gewässerbewirtschaftungsplans (NGB 2015).

Q.: Amt der Steiermärkischen Landesregierung, Abteilung 15.

## DIE STEIERMARK IM VERGLEICH

### (Styria in comparison)

Merkmal	Jahr	Einheit	Steiermark	Österreich	EU 27
<b>Bevölkerungsstand (Jahresanfang)</b>					
Bevölkerung insgesamt	2023	1.000	1.265	9.105	447.533 <sup>4*</sup>
davon: männlich	2023	%	49,4	49,3	48,9 <sup>4*</sup>
weiblich	2023	%	50,6	50,7	51,1 <sup>4*</sup>
Bevölkerung unter 15 Jahre	2023	%	13,5	14,4	15,0 <sup>4*</sup>
ab 65 Jahre	2023	%	21,2	19,6	21,1 <sup>4*</sup>
<b>Bevölkerungsbewegung</b>					
Lebendgeborene je 1.000 Ew.	2022	Anzahl	8,5	9,1	8,7 <sup>4</sup>
Gestorbene je 1.000 Ew.	2022	Anzahl	11,3	10,3	11,5 <sup>4</sup>
Eheschließungen je 1.000 Ew.	2022	Anzahl	5,3	5,2	3,9 <sup>4**</sup>
Ehescheidungen je 1.000 Ew.	2022	Anzahl	1,5	1,5	1,6 <sup>4**</sup>
Säuglingssterblichkeit je 1.000					
Lebendgeborene	2022	Anzahl	1,4	2,4	3,2 <sup>**</sup>
Gesamfruchtbarkeitsrate					
(Kinder pro Frau)	2022	Anzahl	1,38	1,41	1,53 <sup>4**</sup>
Lebenserwartung bei der Geburt					
Männer	2022	Jahre	79,0	79,1	78,0 <sup>4</sup>
Frauen	2022	Jahre	84,1	83,8	83,4 <sup>4</sup>
<b>Beschäftigung<sup>1</sup></b>					
Erwerbstätigenquote <sup>2</sup> (20–64 Jahre)	2022	%	77,6	77,3	74,6
Männer	2022	%	81,0	81,2	80,0
Frauen	2022	%	74,1	73,4	69,3
<b>Wirtschaftssektor<sup>1,3</sup></b>					
Land- und Forstwirtschaft	2022	%	5,0	3,2	3,5
Produktion	2022	%	30,3	26,7	24,8
Dienstleistungen	2022	%	64,7	70,7	71,7
<b>Arbeitslosigkeit</b>					
Arbeitslosenquote <sup>1</sup>					
(EUROSTAT)	2022	%	3,7	4,8	6,2
Arbeitslosenrate (AMS)	2022	%	5,2	6,3	–
<b>Wirtschaft</b>					
Bruttoinlandsprodukt (BIP)					
zu Marktpreisen	2022	Mrd. Euro	51,6 <sup>4**</sup>	447,2 <sup>4</sup>	15.844 <sup>4</sup>
je Einwohner	2022	1.000 Euro	41,3 <sup>4**</sup>	49,4 <sup>4</sup>	35,3 <sup>4</sup>
Reales Wachstum des BIP	2022	%	+3,4 <sup>4,5</sup>	+4,8 <sup>4</sup>	+3,4 <sup>4</sup>
Inflationsrate	2022	%	–	8,6	9,2

<sup>1</sup> Gemäß Arbeitskräfteerhebung 2022 (EUROSTAT).

<sup>2</sup> Anteil der Erwerbstätigen an der Gesamtbevölkerung im Alter von 20–64 Jahren (Labour-Force-Konzept LFK).

<sup>3</sup> Prozentuelle Verteilung der Erwerbstätigen auf die drei Wirtschaftssektoren (LFK).

<sup>4</sup> Vorläufige Werte.

<sup>5</sup> Bruttowertschöpfung, WIFO.

\* 2022 \*\* 2021

**Publikationen der Landesstatistik Steiermark 2022  
(Hefte der „Steirischen Statistiken“)**

- 1/2022 Steiermark – Sommertourismus 2021
- 2/2022 Steiermark - Arbeitsmarkt 2021
- 3/2022 Selbstständige in der Steiermark 2022
- 4/2022 Straßenverkehr 2021, Kfz-Bestand, Neuzulassungen und Unfallgeschehen
- 5/2022 Steiermark - Wirtschaft und Konjunktur 2020/21
- 6/2022 Regionale Bevölkerungsprognose Steiermark 2021/22
- 7/2022 Steiermark - Wohnbevölkerung am 1.1.2022, Wanderungen 2021
- 8/2022 Steiermark – Natürliche Bevölkerungsbewegung 2021, Vornamenstatistik 2021
- 9/2022 Steiermark – Gleichstellung in Zahlen 2022
- 10/2022 Steiermark – Steuerkraft-Kopfquoten 2021
- 11/2022 Steiermark – Agrarstrukturhebung 2020
- 12/2022 Regionale Einkommensstatistiken unselbstständig Beschäftigter 2021

**HERAUSGEGEBEN**

**im Oktober 2023**

**33. Auflage**

**HERAUSGEBER:**

**Amt der Steiermärkischen Landesregierung  
Abteilung 17 Landes- und Regionalentwicklung  
Referat Statistik und Geoinformation  
Trauttmansdorffgasse 2  
8010 Graz**

**© Abteilung 17 – Referat Statistik und Geoinformation.  
Alle Rechte vorbehalten.**

**Keine geschlechtsspezifischen Formulierungen aus Gründen der Lesbarkeit.**

**Redaktion und Koordination:  
DI Martin Mayer, Marianne Zechner  
Tel.: 0316/877-2378  
E-Mail: [abteilung17@stmk.gv.at](mailto:abteilung17@stmk.gv.at)  
[www.statistik.steiermark.at](http://www.statistik.steiermark.at)**

**Gesamtherstellung:  
Medienfabrik Graz**